



**ATIVIDADES REMOTAS DAS
TURMAS: 5º ANO A e B
MÊS: OUTUBRO DE 2021
Profª: Glaucia, Franciane e
Neide**

Data: 01/10/2021

Matemática

1 - Situações problema:

a) O preço de um carro é R\$ 45.798,00. André quer comprá-lo, mas possui apenas R\$ 43.987,00. Quantos reais faltam para ele ter o valor total do carro? A vista a loja ofereceu um desconto de 5%. O dinheiro que André possui é o suficiente para comprar o carro à vista? Sobra ou falta dinheiro? Quanto?

b) Em um supermercado havia 4.000 litros de leite integral, 3.210 litros de leite semidesnatado e 2.000 litros de leite desnatado foram vendidos 875 litros de leite desnatado, 215 dúzias de litros de leite semidesnatado e 3 unidades de milhar, 9 centenas e 6 unidades de litros leite integral. Quantos litros de leite restaram? Quantos litros de leite integral restaram? Quantos litros de leite semidesnatado restaram? Quantos litros de leite desnatado restaram?

• Sabendo-se que o supermercado vende o litro de leite a R\$ 3,70, qual foi o valor arrecadado com os litros de leite vendidos neste período?

• Se o supermercado tem um lucro de 10% a cada litro de leite. Qual foi o lucro obtido com o leite vendido neste período?

Uma grande Criança

Não sou grande no tamanho
Mas, sou cheia de emoção
Aprendo fácil quando motivada
Sinto tudo com alma e coração

Tenho meus direitos garantidos
Princípios que servem para me cuidar
Mas, nada se compara
Ao amor e virtudes de um lar

Estudo, corro e me divirto
Arrisco sem me importar
Assim é ser criança
Crescendo de forma singular

Um dia serei adulto
Não quero nisso pensar
Agora é minha infância
Momento de sonhar e brincar

Autora: Karla Valéria Tavares



Português

- Pinte no texto as palavras que rimam.
- Qual o assunto do texto? _____
- Qual o gênero textual apresentado? _____
- Quantas estrofes e quantos versos há no poema? _____
- No trecho "Crescendo de forma **singular**" A palavra em destaque é o mesmo que:
() especial () plural () igual
- Marque a opção que representa a definição de "DIREITOS".
 Se refere ao poder que pertence a uma ou grupo de pessoas
 São regras que não precisam ser seguidas
- Defina com suas palavras o que é ser criança?
- Pesquise um dos PRINCÍPIOS da criança e escreva abaixo.
- Pesquise no dicionário o significado das palavras: **SINGULAR, PRINCÍPIOS, VIRTUDE.**

Fonte: Disponível em: https://1.bp.blogspot.com/-NVeLBypocV8/X3nuuJx1EnI/AAAAAAAAAclK/UFgHze6U3TYpMREeObeZOgr_eG-XLLfgCLcBGAsYHQ/w480-h640/atividade%2Bdia%2Bdas%2Bcrian%25C3%25A7as.png Acesso em: 05 set. 2021.



Data: 04/10/2021

Ciências

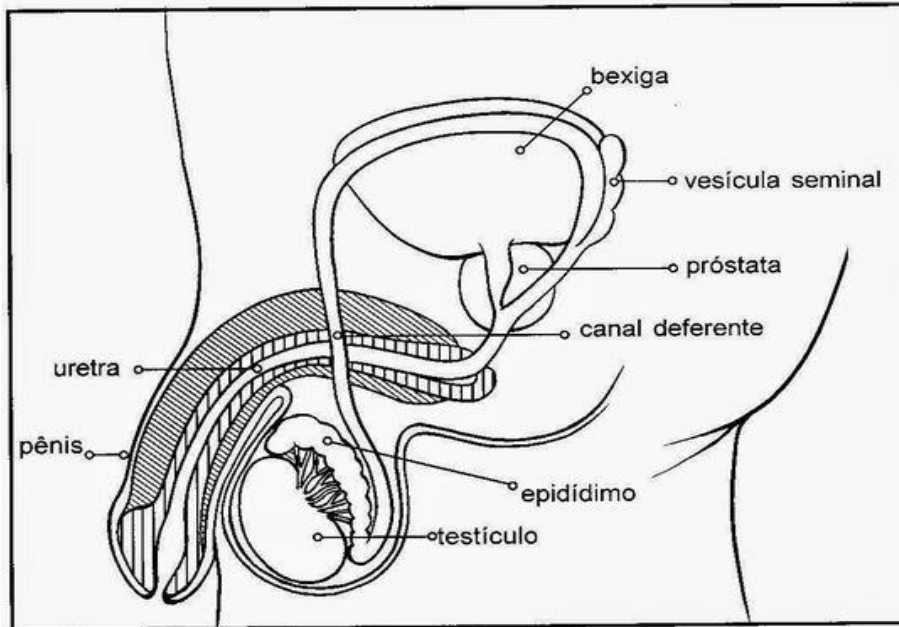
Sistema reprodutor

Os seres humanos, como os animais, reproduzem-se para garantir a sobrevivência de sua espécie. Por intermédio da reprodução são gerados novos indivíduos, que substituem os que morrem.

A reprodução ocorre graças aos sistemas reprodutor masculino e feminino.

Sistema reprodutor masculino

É formado por um conjunto de órgãos genitais externos (pênis e saco escrotal) e genitais internos (testículos, epidídimos, canais deferentes, vesículas seminais, próstata, uretra).



Fonte: Disponível em: <https://i.pinimg.com/564x/39/a3/68/39a368535527a5a3acf936bd58b1487b.jpg>

Acesso em: 14 set. 2021

Testículos – Sua forma é ovóide; são duas glândulas situadas dentro de uma bolsa de pele chamada escroto ou saco escrotal. No interior dos testículos encontramos uma rede de tubos finos denominados canais seminíferos, responsáveis pela produção de espermatozoides. Os testículos também fabricam o hormônio testosterona, responsável pelo engrossamento da voz e pelo aparecimento dos pêlos do corpo e da barba.

Epidídimos – O epidídimo é um órgão localizado acima de cada um dos testículos. Os espermatozoides produzidos nos testículos migram para o epidídimo, onde terminam a sua maturação, e ficam armazenados até o momento da ejaculação.

Canais deferentes – São dois tubos que saem de cada um dos epidídimos, sobem para abdome, circulando a bexiga urinária, e se fundem no canal ejaculatório.

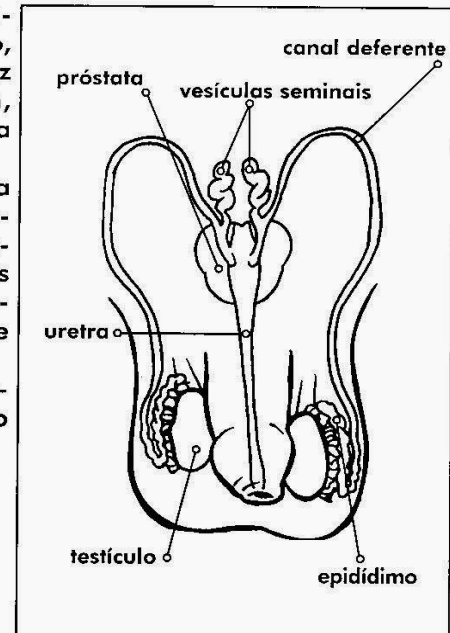
Vesículas seminais – São duas glândulas que produzem o líquido seminal, cuja função é nutrir e dar mobilidade ao espermatozoide.

Próstata – É também uma glândula que produz o líquido prostático, cuja função é neutralizar a acidez da urina na uretra do homem, como também a acidez natural da vagina das mulheres.

Uretra – É um canal que surge a partir da bexiga e termina na extremidade do pênis, por onde passa o esperma com os espermatozoides. Pela uretra também passa a urina que nunca se mistura com o sêmen.

Pênis – Órgão cuja função é depositar o esperma no aparelho reprodutor feminino.

OBS: Esperma ou sêmen =
Espermatozoide +
líquido seminal +
líquido prostático

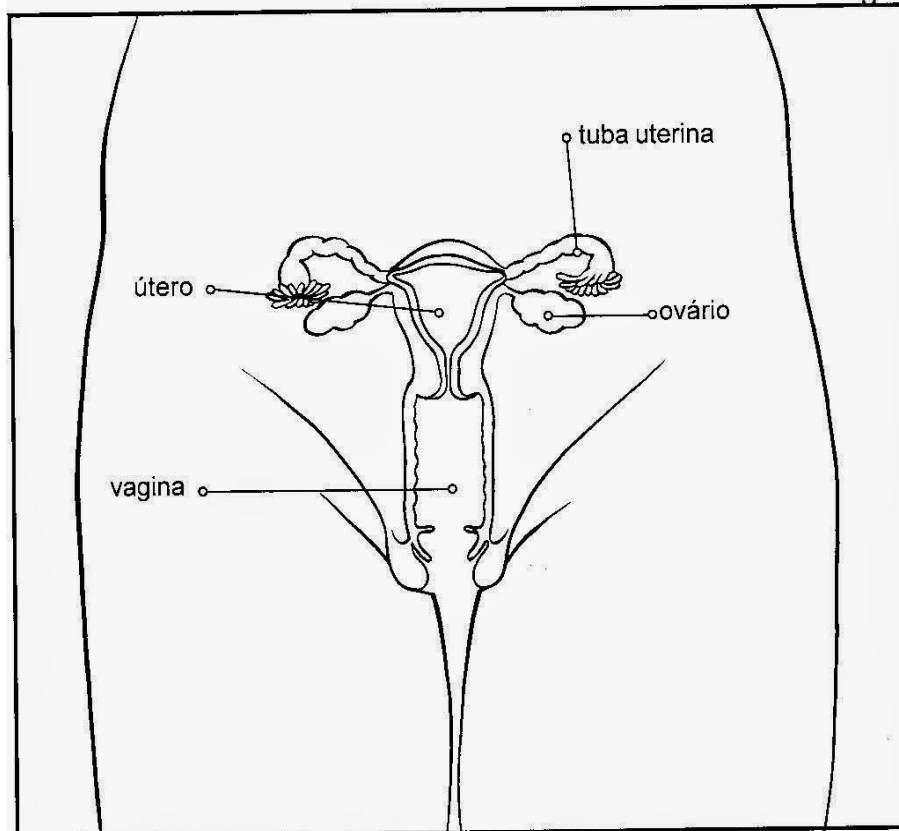


Fonte: Disponível em: <http://1.bp.blogspot.com/-n4XuNpW4-Kk/U1OnrK7knpl/AAAAAAAAACjk/ocZl-iOFtY/s1600/Atividades+de+ci%C3%A2ncias+5%C2%BA+ano++www.ensinar-aprender.blogspot.com171.jpg>

Acesso em: 14 set. 2021

Sistema reprodutor feminino

O sistema reprodutor feminino é formado pelos ovários, pelas tubas uterinas, pelo útero e pela vagina.



Fonte: Disponível em: http://2.bp.blogspot.com/-efle8E155uM/U1OnpzZfaGI/AAAAAAAAACJc/irVUwK_BCCU/s1600/Atividades+de+ci%C3%A2ncias+5%C2%BA+ano+www.ensinar-aprender.blogspot.com172.jpg Acesso em: 14 set. 2021

Ovários

As mulheres, geralmente, apresentam dois ovários, localizados um de cada lado do corpo, na pelve.

Os ovários são duas glândulas responsáveis pelo desenvolvimento dos óvulos e pela produção dos hormônios sexuais femininos.

Tubas uterinas

São dois tubos finos e flexíveis que se ligam ao útero.

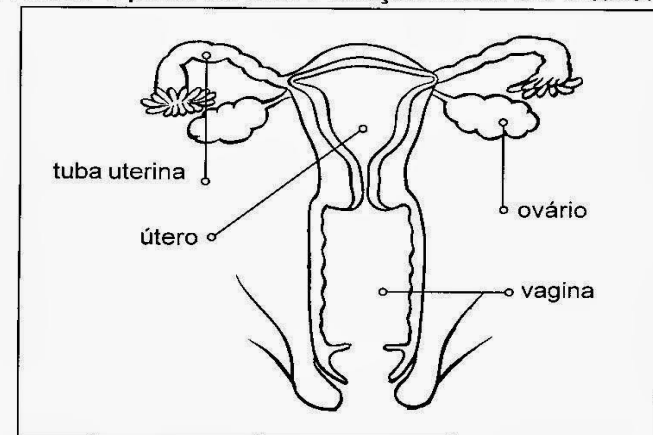
A partir da puberdade, todos os meses a mulher libera um óvulo, que é conduzido para o interior da tuba uterina, onde permanece de 24 a 48 horas até que seja fecundado. Caso não ocorra a fecundação, o óvulo é absorvido pelo organismo.

Útero

É um órgão oco e muscular. Todos os meses, após a puberdade, o útero se prepara para receber um possível óvulo fecundado, pois é no útero que o óvulo se desenvolve e dá origem a um bebê.

Vagina

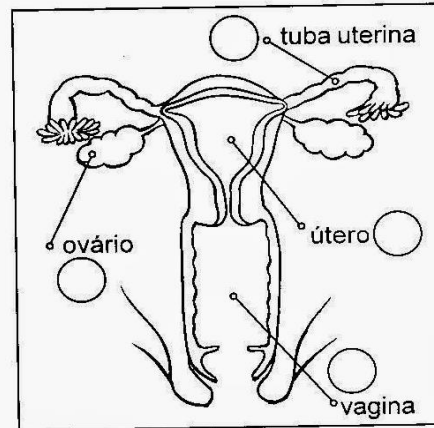
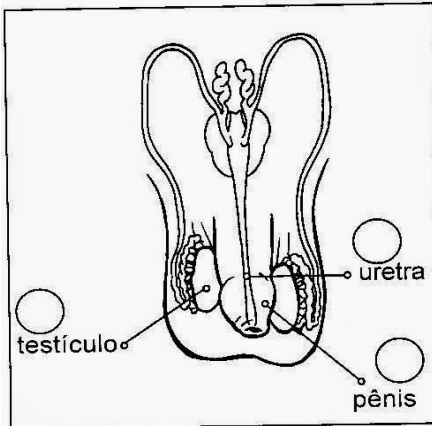
É um canal musculoso que comunica o útero com o meio externo. A vagina recebe o pênis durante a relação sexual e é o canal do parto.



Fonte: Disponível em: http://1.bp.blogspot.com/-hN_0K4HgxuU/U1OnsKJ3qyI/AAAAAAAAACJs/oZo8uW15hrc/s1600/Atividades+de+ci%C3%A2ncias+5%C2%BA+ano+www.ensinar-aprender.blogspot.com173.jpg Acesso em: 14 set. 2021

Órgãos e códigos

- Observe os esquemas dos sistemas reprodutores masculino e feminino abaixo.



- Coloque o código no órgão a que se refere:

★ **Vagina:** canal que comunica o útero com o exterior. Recebe o órgão masculino.

▲ **Testículos:** órgãos onde se formam os espermatozoides.

◐ **Ovários:** glândulas que produzem os óvulos e os hormônios sexuais.

◑ **Pênis:** órgão genital masculino.

● **Uretra:** tubo que vai da bexiga à extremidade do pênis.

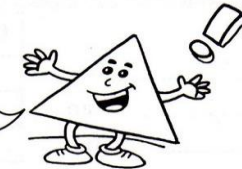
◆ **Útero:** órgão muscular onde se desenvolve o novo ser.

● **Tubas uterinas:** Canais que se comunicam com o útero.

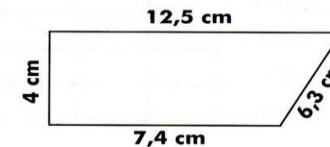
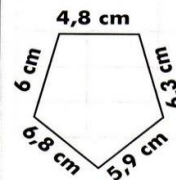
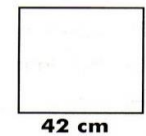
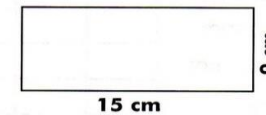
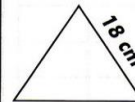
Fonte: Disponível em: <http://2.bp.blogspot.com/-ewmibuk3f4w/U1OnujKdupl/AAAAAAAAACKK8xHHmU-y5o/s1600/Atividades+de+ci%C3%A2ncias+5%C2%BA+ano+www.ensinar-aprender.blogspot.com176.jpg> Acesso em: 14 set. 2021

PERÍMETRO

Perímetro é a soma das medidas dos lados de um polígono.



- Calcule o perímetro das figuras abaixo:



- É com você!

- Uma quadra de vôlei tem 23 m de comprimento e 10,5 de largura. Qual é o perímetro dessa quadra?
- Qual é o perímetro de um quadrado que tem 3,6 m de lado?
- Calcule o perímetro de um retângulo que tem 2,5 m de altura e, de base, o dobro da altura.
- Qual é o perímetro de uma sala que tem 3,8 m de comprimento e 2,6 de largura?

Fonte: Disponível em: https://3.bp.blogspot.com/-TKRw3hgP_4k/UQK0Ez8gb2l/AAAAAAAAANhk/1yuHeiiVvVw/s1600/Atividades+Carnaval+-+As+m%C3%A1scaras.jpg Acesso em: 12 set. 2021.

Data: 05/10/2021

Geografia

Agricultura da Região Sul

A [agricultura na Região Sul do Brasil](#) é uma das principais [atividades econômicas](#) dessa [região brasileira](#). A maioria do território da Região Sul do Brasil tem na [pecuária](#) a sua atividade primária ocupante, porém, a atividade econômica mais rentável e maior empregadora de trabalhadores é a [agricultura](#). A atividade agrícola é distribuída em dois setores de maior amplitude e diversificação. São eles: a policultura e a monocultura comercial.^[2]

- **[Policultura](#)**: Se desenvolve em pequenas [fazendas](#) pertencentes às famílias. A introdução da policultura foi realizada por [imigrantes vindos da Europa](#), principalmente aqueles que [vieram da Alemanha](#), na área onde as [florestas](#) antigamente ocupavam. São cultivados principalmente [milho](#), [feijão](#), [mandioca](#), [batata](#), [frutas](#) e [fumo](#).^[2]
- **[Monocultura comercial](#)**: Se desenvolve em fazendas de maior porte. A monocultura tem frequência nas áreas [campestres](#) localizadas no [Rio Grande do Sul](#), onde são cultivados [soja](#), [trigo](#) e, algumas vezes [arroz](#).

A região que se diferencia desses ambos setores é o [Norte do Paraná](#), localizado entre [São Paulo](#) e a parte [subtropical](#) e [fria](#) do Sul. Naquela área onde anteriormente a [floresta tropical](#) do [planalto](#) ocupava, as monoculturas comerciais predominantes são as de [algodão](#), [cana-de-açúcar](#) e, principalmente, [soja](#), [laranja](#) e [café](#). A [erva-mate](#), produzida por extrativistas, também se cultiva.

Em 2020, o Sul produziu 32% do total nacional de cereais, leguminosas e oleaginosas. Foram 77,2 milhões de toneladas, perdendo apenas para o Centro-Oeste. Paraná (14,9%) e Rio Grande do Sul (14,3%) são o 2º e 3º maior produtores do país.

O Rio Grande do Sul é maior produtor de [arroz](#) do País, com 70,5% da produção do Brasil, perto de 7,3 milhões de toneladas em 2020 (Santa Catarina é o segundo maior produtor nacional).

O Rio Grande do Sul é, ainda, o maior produtor de [tabaco](#) no país que, por sua vez, é o maior exportador mundial. O Brasil é o segundo maior produtor mundial e líder em exportação de tabaco desde os anos 90, com 98% da produção brasileira sendo realizada na Região Sul.

Na [soja](#), o Paraná e o Rio Grande do Sul estão entre os maiores produtores do país, com cerca de 16% da produção nacional para cada um, perdendo apenas para o Mato Grosso que tem 27% da produção. O Paraná produziu, em 2020, 19,8 milhões de toneladas, e o Rio Grande do Sul, 19,3 milhões de toneladas.

Sobre a [cana-de-açúcar](#), o [Paraná](#) era, em 2017, o quinto maior produtor de cana, terceiro de açúcar e quinto de álcool do país. Colheu cerca de 46 milhões de toneladas de cana neste ano. O setor sucroalcooleiro do Estado tem 25 usinas e emprega cerca de 55 mil pessoas. As regiões de Umuarama, Paranaíba, Maringá e Jacarezinho concentram a produção. O Brasil é o maior produtor mundial, com 672,8 milhões de toneladas colhidas em 2018.

A Região Sul é a maior produtora de [cevada](#) do Brasil. Na década de 1990, o estado do Rio Grande do Sul foi o maior produtor (66,8% da produção total do país), no entanto, na década seguinte o Paraná passou a ocupar esta posição (49,8% da produção). No período de 2007-2011, 55,0% da área de cultivo concentrou-se no Paraná (62,6% da produção), 42,4% no Rio Grande do Sul (34,9% da produção) e 2,6% em Santa Catarina (2,5% da produção). O estado do Paraná colheu 219,2 mil toneladas em 2019, 60% da produção nacional. Além do clima mais frio exigido pela cevada, a vantagem dos produtores do Paraná é a proximidade com a maior maltaria da América Latina, pois a cevada é cultivada em escala comercial exclusivamente para uso na fabricação de malte, principal matéria prima da indústria cervejeira. Porém, o Brasil está longe de ser auto-suficiente na produção de cevada para malte. O mercado brasileiro consome, em média, 1,5 milhão de toneladas por ano. O Brasil produz 335 mil toneladas, próximo de 22%. A maior parte do produto, 73%, vem da Argentina e Uruguai.

O Rio Grande do Sul também é o maior produtor nacional de [trigo](#), outra cultura que exige climas frios, com 2,3 milhões de toneladas em 2019. O Paraná é o 2º maior produtor, com uma produção quase idêntica ao Rio Grande do Sul. Em 2019, os 2 estados colheram juntos cerca de 85% da safra do Brasil, mas mesmo assim, o país é um dos maiores importadores

globais do cereal, tendo importado cerca 7 milhões de toneladas neste ano, para atender a um consumo de 12 milhões de toneladas. A maior parte do trigo que o Brasil importa vem da Argentina.

A Região Sul também é a maior produtora de [aveia](#) do Brasil. Em 2019, a produção nacional foi próxima de 800 mil toneladas, sendo quase toda realizada no Sul (Paraná e Rio Grande do Sul), havendo ainda uma pequena produção no Mato Grosso do Sul.

Em 2017, o Paraná era o 2º maior produtor de [milho](#) do país com 41,5 milhões de toneladas; em terceiro, o Rio Grande do Sul, com 35,3 milhões.

Desde 2006, o Paraná lidera a produção de [feijão](#) no Brasil. O Brasil é o 3º maior produtor de feijão do mundo, com uma safra anual de cerca de 3 milhões de toneladas, 11% da produção mundial. Em 2018, a Região Sul foi o principal produtor de feijão com 26,4% do total, seguida pela Centro-Oeste (25,4%), Região Sudeste (25,1%), Nordeste (20,6%) e Norte (2,5%). O Estado do Paraná lidera o ranking dos principais produtores nacionais com 18,9% do total produzido.

O Rio Grande do Sul é responsável por 90% da produção nacional de [uvas](#), e elabora 90% do vinho produzido no país, 85% do espumante, e 90% do suco de uva, principalmente na área de [Caxias do Sul](#) e arredores.

Os três Estados do Sul do país são responsáveis por 95% da produção nacional de [maçã](#), e Santa Catarina aparece no topo da lista de produção, disputando com o Rio Grande do Sul. A região de [São Joaquim](#) é responsável por 35% do plantio nacional de maçã. O Rio Grande do Sul colhe 45% das maçãs brasileiras, e é o maior exportador de maçãs do país. A região dos [Campos de Cima da Serra](#), no entorno de [Vacaria](#), é o grande destaque: concentra 88% da produção gaúcha e 37% da nacional.

O Rio Grande do Sul é o maior produtor de [pêssego](#) do Brasil, com metade do volume colhido no Brasil em 2018. O restante da produção brasileira ocorre em Santa Catarina, Paraná, São Paulo e Minas Gerais.

Rio Grande do Sul também é o maior produtor de [figo](#) do país, segundo dados de 2018.

No [café](#), o Paraná é o estado produtor localizado mais ao sul do país. Já foi o maior estado produtor do Brasil: em 1962, o Paraná respondeu por 58%

da produção nacional, mas em 2017, teve só 2,7% do total produzido no país. A cultura do café foi substituída por outras culturas de plantio, e o foco do Estado atualmente tem sido investir em grãos de café especiais, mais caros.

Em 2018, Rio Grande do Sul e Paraná foram os 3º e 4º maiores produtores de [tangerina](#) do Brasil. O Rio Grande do Sul também é responsável por 19% da produção de [caqui](#) do Brasil, sendo o 2º maior produtor nacional.

Em 2019, no Brasil, havia uma área total produtora em torno de 4 mil hectares de [morango](#). Rio Grande do Sul e Paraná eram o 3º e 4º maiores produtores do país, com área aproximada de 500 ha plantados.

Atividade

1 – Complete:

1. A _____ da Região Sul do Brasil é uma das principais _____ dessa região _____.
2. A atividade econômica mais _____ e maior empregadora de trabalhadores é a agricultura.
3. No norte do Paraná, as monoculturas comerciais predominantes são as de: _____, cana-de-açúcar e, principalmente, _____, _____ e _____.
4. Em 2020, o Sul produziu 32% do total nacional de _____, _____ e _____, perdendo apenas para a Região _____.

Fonte do texto: Disponível em: https://pt.wikipedia.org/wiki/Agricultura_na_Regi%C3%A3o_Sul_do_Brasil
Acesso em: 11 de set. 2021.

Data: 06/10/2021

Matemática

1 – Marque a resposta certa:

a) A Região Sul produziu 32% do total de cereais, leguminosas e oleaginosas. Qual foi a produção do restante do Brasil?

() 68% () 78% () 58% () 128%

b) Na produção de soja o Paraná e o Rio Grande do Sul estão entre os maiores produtores do país com cerca de 16% da produção nacional para cada um deles, perdendo apenas para Mato Grosso, que tem 27% da produção. Que porcentagem representa a produção destes três estados? E que porcentagem cabe aos outros estados?

() 41% e 59% () 59% e 41% () Outras e quais?

2 – Calcule:

- a) $12,146 + 284 =$
- b) $1.477 + 451,75 =$
- c) $2.000 - 476,548 =$
- d) $8.246 - 5.387,78 =$
- e) $21.548 \times 0,85 =$
- f) $1.244,3 \times 97 =$
- g) $1457,31 \times 0,7 =$
- h) $986 : 64 =$
- i) $234 : 4,5 =$

Ciências

1 – Com as letras abaixo, forme palavras que se referem ao sistema reprodutor. Cada letra pode ser repetida ou aparecer em diversas palavras.

Fonte: Disponível em: <http://3.bp.blogspot.com/-MhagaMB7roU/U1OnsybOgTI/AAAAAAAAACJ4/5eVvJGnzCqc/s1600/Atividades+de+ci%C3%A2ncias+5%C2%BA+ano++www.ensinar-aprender.blogspot.com175.jpg> Disponível em: Acesso em: 11 de set. 2021.

Data: 07/10/2021

Português

Criança não Trabalha

Arnaldo Antunes / Paulo Tatit

Lápis, caderno, chiclete, peão
Sol, bicicleta, *skate*, calção
Esconderijo, avião, correria,
Tambor, gritaria, jardim, confusão
Bola, pelúcia, merenda, **crayon**
Banho de rio, banho de mar,
Pula-sela, bombom
Tanque de areia, **gnomo**, sereia,
Pirata, baleia, manteiga no pão
Giz, merthiolate, *band aid*, sabão
Tênis, cadarço, almofada, colchão
Quebra-cabeça, boneca, peteca,
Botão, pega-pega, papel, papelão



Criança não trabalha
Criança dá trabalho
Criança não trabalha

Um, dois, feijão com arroz
Três, quatro, feijão no prato
Cinco, seis, tudo outra vez!

Fonte: *CD Palavra Cantada – 10 anos*, de Sandra Peres e Paulo Tatit
– Grupo Palavra Cantada (2004).

Trabalho com o texto

Refleta sobre a canção “Criança não trabalha” utilizando como apoio as questões desta seção. Quando terminar, converse com os colegas e o professor sobre as suas conclusões.

1. Comece localizando informações no texto.
 - a) Quantos brinquedos são mencionados no texto?

Fonte: Disponível em: <https://atividadespedagogicasuzano.com.br/wp-content/uploads/2017/08/CrianC3A7anC3A3oTrabalha-page-002-1-724x1024.jpg>
Acesso em: 12 de set. 2021.

b) Quais são estes brinquedos?

c) Quais desses brinquedos são os seus preferidos?

d) Quais dele você não conhece?

e) No texto são citados três materiais escolares. Quais são eles?

f) Também são citadas roupas e outras coisas usadas para vestir. Quais são elas?

g) O que aparece no texto que é usado para tratar machucados?

h) Que tipo de texto é este? Quando e onde o texto foi publicado?

i) O texto apresenta “gritaria, jardim, confusão” como coisas de criança. Você concorda com o texto? Explique.

j) Dá para brincar com almofada e colchão? Como?

k) E com papel e papelão?

Fonte: Disponível em: <https://atividadespedagogicasuzano.com.br/wp-content/uploads/2017/08/CrianC3A7anC3A3oTrabalha-page-002-1-724x1024.jpg>
Acesso em: 12 de set. 2021.

Data: 08/10/2021

Português

Dia das crianças

O **Dia das Crianças** é comemorado anualmente em **12 de outubro** no Brasil. Esta data celebra os direitos das crianças e adolescentes, ajudando a conscientizar as pessoas (os pais, em especial) sobre os cuidados necessários durante esta fase da vida.

Tradicionalmente, no Dia das Crianças os adultos costumam oferecer presentes ou proporcionar atividades especiais e de entretenimento para os mais jovens.

Em alguns países, como Portugal, por exemplo, as crianças são homenageadas em **1 de junho**, data conhecida como **Dia Internacional da Criança**.

Origem do Dia das Crianças

A proposta para a criação desta data é de autoria do deputado federal Galdino do Valle Filho. Após a sua aprovação, surgiu o **Decreto de Lei nº 4867**, de 5 de novembro de 1924, que oficializou o dia 12 de outubro como o Dia das Crianças.

No entanto, o dia ganhou maior popularidade a partir de 1960, quando a Fábrica de Brinquedos Estrela fez uma promoção com a *Johnson & Johnson* e criou a "Semana do Bebê Robusto" (como uma estratégia para aumentar as suas vendas).

A partir deste momento, a data passou a ser marcada pela oferta de presentes as crianças, principalmente brinquedos.

O Dia das Crianças coincide com o dia de Nossa Senhora de Aparecida, que é feriado.

De acordo com a Organização das Nações Unidas (ONU), o **Dia Universal da Criança** é celebrado em **20 de novembro**, em homenagem à data da aprovação da **Declaração dos Direitos da Criança**, nesta mesma data em 1959.

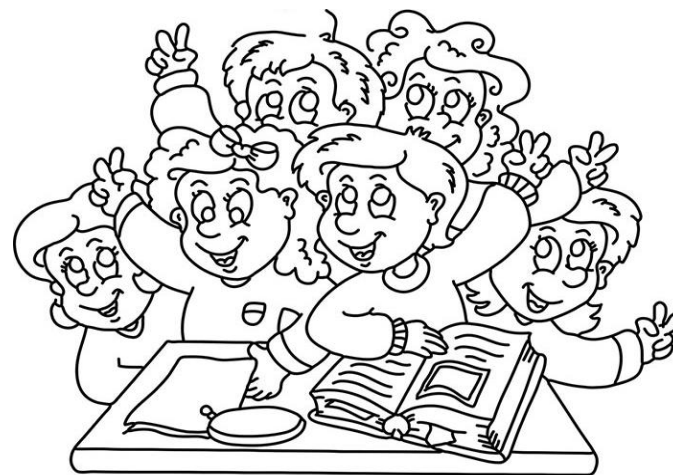
<https://www.calendarr.com/brasil/dia-das-criancas/>

Atividades:

1 – Em que dia é comemorado o Dia da criança no Brasil? E o Dia Internacional da Criança?

2 – Que decreto oficializou a data? Qual parlamentar tem a autoria desta proposta?

3 – Que outra data comemoramos no dia 12 de outubro?



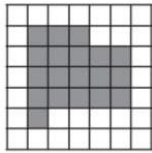
Fonte: Disponíveis em: <https://i.pinimg.com/564x/cf/f1/e8/cff1e81741c72cd13a958eec58230f09.jpg> e <https://amordepapeis.com.br/wp-content/uploads/2019/12/desenho-feliz-dia-das-criancas.jpg>
Acesso em: 12 de set. 2021.

Data: 13/10/2021

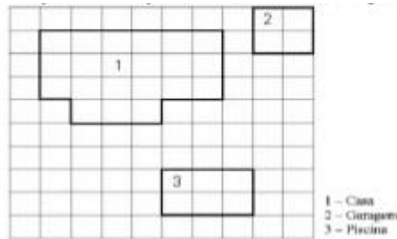
Matemática

1 – Situações problema:

- 1) Veja a figura cinza desenhada na malha quadriculada abaixo. A medida da área de cada quadrado da malha é de um centímetro quadrado. Quais as medidas da área e do perímetro desta figura?



- 2) Vejamos o desenho abaixo, que representa a planta baixa da construção que Francisco vai fazer. Neste desenho cada quadrado corresponde a 10 metros quadrados. Qual a área de cada um dos espaços construídos? E o perímetro? Qual a área total a ser ocupada pela construção: casa, piscina e garagem?



- 3) O piso de uma sala está sendo coberto com cerâmica quadrada. Já foram colocadas 7 cerâmicas, como mostrado na figura. Quantas cerâmicas faltam para cobrir o piso? Qual a área total da sala? E o perímetro?

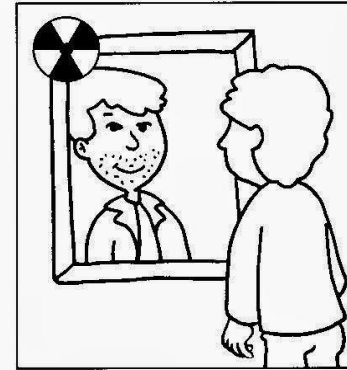
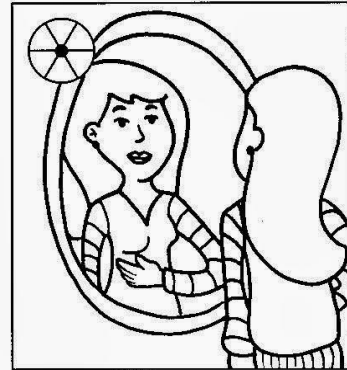


Ciências

E tudo fica mudado

Ana Elisa e Luís Gustavo estão no período da puberdade. É nesse período que acontecem algumas transformações em seus corpos.

- ♦ De acordo com a legenda, identifique as modificações que ocorrem no corpo de Ana Elisa e de Luís Gustavo.



- 1- Crescimento mais intenso de pêlos pelo corpo (axilas, braços, peito, pernas e púbis).
- 2- Os músculos se tornam mais fortes.
- 3- Desenvolvimento dos seios.
- 4- Aparecem os primeiros fios de barba.
- 5- Os ombros se alargam.
- 6- A voz se torna mais grave.
- 7- Os quadris se alargam e adquirem formas arredondadas.
- 8- Há o crescimento do pênis.

Fonte: Disponível em: http://4.bp.blogspot.com/-hf5muqv9p08/U1Onsz_JWdl/AAAAAAACJ0/JXQxTCv95Fc/s1600/Atividades+de+ci%C3%A2ncias+5%C2%BA+ano+www.ensinar-aprender.blogspot.com174.jpg Acesso em: 15 set. 2021.

Data: 14/10/2021 - Geografia

Pecuária na Região Sul

A Região Sul é considerada o maior centro produtivo de proteína animal do mundo.

Em [Santa Catarina](#), possui grande destaque a [criação de suínos](#), atividade em que esse estado é o primeiro do [Brasil](#). Essa criação processa-se paralelamente ao cultivo do [milho](#), além de abastecer a [população](#), serve de [matéria-prima](#) a grandes [frigoríficos](#).

Os [campos](#) do Sul constituem excelente pastagem natural para a criação de [gado bovino](#), principalmente na [Campanha Gaúcha](#) ou [pampa](#), no Estado do [Rio Grande do Sul](#). Desenvolve-se ali uma [pecuária](#) extensiva, criando-se, além de [bovinos](#), também [ovinos](#). Em 2017, a região Sul reunia cerca de 12% dos [bovinos](#) do Brasil (27 milhões de cabeças de gado).

Já na criação de [ovinos](#), em 2017 a Região Sul era a 2ª maior do país, com 4,2 milhões de cabeças. A atividade de tosquia de ovinos permaneceu predominante na região Sul, que é responsável por 99% da produção de lã no país. O [Rio Grande do Sul](#) continuou sendo o estado com maior participação nacional, representando 94,1% do total. Os municípios de [Santana do Livramento](#), [Alegrete](#) e [Quaraí](#) lideraram a atividade. Atualmente, a produção de carne tornou-se o principal objetivo da ovinocultura no Estado, em função da elevação dos preços pagos ao produtor que tornaram a atividade mais atraente e rentável. Lá, usam-se raças de ovinos mais adaptadas ao clima subtropical.

A [pecuária](#) intensiva também é bastante desenvolvida na região Sul, que detém o primeiro lugar no ranking na produção [brasileira](#) de [leite](#). Parte do [leite](#) produzido no Sul é beneficiado por indústrias de [laticínio](#). O Sul tem 35,7% da produção brasileira de leite, disputando com o Sudeste (que foi o maior produtor até 2014), que tem 34,2%. O Sudeste tem o maior rebanho de vacas ordenhadas: 30,4% do total de 17,1 milhões existentes no Brasil. A maior produtividade, porém, é a da Região Sul, com uma média de 3.284 litros por vaca ao ano, por isso lidera o ranking de produção de leite desde 2015. O município de [Castro](#), no Paraná, foi

o maior produtor em 2017, com 264 milhões de litros de leite. O [Paraná](#) já é o segundo maior produtor nacional com 4,7 bilhões de litros, perdendo apenas para Minas Gerais.

Na [carne suína](#), os 3 estados do Sul são os maiores produtores do país. [Santa Catarina](#) é o maior produtor no Brasil. O Estado é responsável por 28,38% dos abates do país e por 40,28% das exportações de carne suína brasileira. Já o [Paraná](#) detém um plantel de 667 mil matrizes alojadas, com um rebanho representativo de 17,85% do total brasileiro. O Paraná ocupa a segunda posição no ranking produtivo do país, com 21,01%, e a terceira colocação entre os Estados exportadores, com 14,22%. Em 3º lugar no Brasil vem o Rio Grande do Sul, com quase 15% de participação.

A criação de aves ([avicultura](#)) é forte no Sul. Em 2018, a região Sul, com destaque na criação de frangos/as para o abate, foi responsável por quase metade do total brasileiro (46,9%). Só o [Paraná](#) respondeu por 26,2%. O Paraná ocupa a liderança brasileira no ranking de Estados produtores e exportadores de carne de frango. O Rio Grande do Sul é o 3º lugar na produção nacional, com 11%.

Na produção de [ovos](#), a Região Sul é a 2ª maior do Brasil, com 24,1% da produção do país. O Paraná está em 2º lugar no ranking brasileiro, com 9,6% da participação nacional.

Na [piscicultura](#), o oeste paranaense, em municípios próximos a [Toledo](#) e [Cascavel](#), se transformou na maior região produtora de peixes do país, tendo a tilápia como principal espécie cultivada. O Oeste representa 69% de toda a produção do [Paraná](#), maior produtor nacional, com 112 mil toneladas. Desse montante, 91% se referem a criações de tilápias.

A região Sul foi a principal produtora de [mel](#) do país em 2017, respondendo por 39,7% do total nacional. Rio Grande do Sul foi o 1º com 15,2%, Paraná em 2º com 14,3%, Santa Catarina em 5º com 10,2%.

Fonte: Disponível em: https://pt.wikipedia.org/wiki/Economia_da_Regi%C3%A3o_Sul_do_Brasil
Acesso em: 15 set. 2021.

Atividade

1 – Complete com as informações do texto:

- a) A região _____ é considerada o maior centro produtivo de _____ animal do _____.
- b) Na carne suína, os 3 estados do _____ são os maiores produtores do _____. Santa Catarina é o maior produtor no _____.
- c) Santa Catarina, possui grande destaque na criação de _____, atividade em que esse estado é o primeiro do Brasil.
- d) A pecuária _____ também é bastante desenvolvida na região Sul, que detém o primeiro lugar no ranking na produção brasileira de _____. Parte do leite produzido no Sul é _____ por indústrias de laticínio.
- e) A criação de _____, avicultura, é forte no Sul. Em 2018, a região Sul, com destaque na criação de frangos/as para o _____, foi responsável por quase metade do total _____.
- f) Na _____, o oeste paranaense, em municípios próximos a Toledo e Cascavel, se transformou na maior região _____ de peixes do país, tendo a _____ como principal espécie cultivada.
- g) A região Sul foi a Principal produtora de _____ em 2017, respondendo por _____ do total nacional.

Matemática

Relembrando medidas

1 – Complete as frases com: litros, mililitros, quilogramas, gramas, miligramas, centímetros, metros e quilômetros:

- a) Da minha casa até a praia são 453 _____ de distância.
- b) O comprimido para dor de cabeça tem 500 _____ de paracetamol.
- c) O tapete do banheiro da casa de Jair possui 50 _____ de comprimento.
- d) Uma lata de refrigerante tem 350 _____.
- e) Comprei uma caixa com 12 _____ de leite.
- f) O quarto de mamãe tem 3 _____ de largura.
- g) Carlos comprou 1 _____ de trigo, 250 _____ de queijo, 230 _____ de presunto e um refrigerante de 2 _____.
- h) O colégio de Paula fica a 200 _____ da casa dela e o supermercado fica a 4 _____.

2 – Situações problema:

1. Roberto usa um litro de água para regar 5 vasos. Quantos litros serão necessários para regar 45 vasos? Quanto de água em média cada vaso recebe?

2. O automóvel de Raquel percorre em média 9 quilômetros com um litro de gasolina. Quantos litros serão necessários para percorrer 246 quilômetros?

3. Com 15 quilos queijo, consigo encher quantas embalagens de 300 gramas?

Data: 15/10/2021

Português

O que se comemora no Dia do Professor?

No dia **15 de outubro**, é comemorado o **Dia do Professor**, data em que se homenageiam os responsáveis pelo desenvolvimento da educação e do conhecimento no país. Como todos sabemos, trata-se de uma das mais importantes profissões praticadas no mundo, afinal, sem ela, a transmissão de conhecimentos e a correta apreensão destes pelas pessoas seriam praticamente impossíveis.

Quando foi criado o Dia do Professor?

A origem do Dia do Professor se deve ao fato de, na data de 15 de outubro de 1827, o imperador **D. Pedro I** ter instituído um decreto que criou o **Ensino Elementar no Brasil**, com a instituição das escolas de primeiras letras em todos os vilarejos e cidades do país. Além disso, o decreto estabeleceu a regulamentação dos conteúdos a serem ministrados e as condições trabalhistas dos professores.

Tempos depois, mais precisamente no ano de 1947, o professor paulista **Salomão Becker**, em conjunto com três outros profissionais da área, teve a ideia de criar nessa data um dia de confraternização em homenagem aos professores e em razão da necessidade de uma pausa no segundo semestre, até então muito sobrecarregado de aulas. Mais tarde, em 1963, a data foi oficializada pelo decreto federal nº 52.682, que, em seu art. 3º, diz que “para comemorar condignamente o dia do professor, os estabelecimentos de ensino farão promover solenidades, em que se enalteça a função do mestre na sociedade moderna, fazendo delas participar os alunos e as famílias”¹. O responsável por aprovar esse decreto foi o presidente João Goulart.

Desafios encontrados pelos professores no Brasil

O grande problema com relação ao exercício do professorado é a **desvalorização** da profissão. Embora seja uma das competências

mais admiradas pela sociedade, os profissionais da área sofrem, em alguns casos, com **baixos salários**, **precárias condições** de trabalho e com o **trabalho excessivo**.

Além disso, destacam-se outros fatores, como a **indisciplina dos alunos** e a **superlotação das salas**. Essa realidade reflete-se no baixo interesse dos estudantes em se tornarem professores, pois a minoria dos que prestam vestibular e Enem deseja ingressar em carreiras relacionadas com licenciatura ou pedagogia.

Soma-se a esses fatores o peso que, muitas vezes, o professor carrega em educar os estudantes, haja vista que, não raro, as famílias transferem essa responsabilidade para a escola. Segundo o professor e filósofo Mario Sérgio Cortella, há uma diferença nem sempre muito nítida entre “educar” e “escolarizar”, sendo a primeira uma responsabilidade dos pais e da família e a segunda a função do professor e da escola.

Apesar de todas as dificuldades e percalços, a carreira de professor é bastante importante e oferece uma grande oportunidade para que as pessoas não só acumulem saberes, mas também oportunizem a outras pessoas o desenvolvimento das diferentes formas de conhecimento.

Atividades

- 1) Em que data comemoramos o Dia do Professor?

- 2) Escreva acrósticos homenageando cada um de seus professores.

- 3) Em uma folha, escreva um texto poético, homenageando o Dia do Professor.

- 4) Faça, no seu caderno de arte, um desenho bem bonito em comemoração ao Dia do Professor.

Fonte: Disponível em: <https://brasilecola.uol.com.br/datas-comemorativas/dia-do-professor.htm>
Acesso em: 14 set. 2021.

Data: 18/10/2021

Ciências

Conhecendo o ciclo menstrual

Todos os meses, após a primeira menstruação, o útero se prepara para um possível óvulo fecundado. Caso isso não ocorra, o útero elimina o endométrio, ocorrendo a menstruação.

Menstruação

Todo mês as paredes do útero (endométrio) se prepara para receber e nutrir o óvulo fecundado.

Quando o óvulo não é fecundado, ele é absorvido na tuba uterina. Cerca de duas semanas depois, o endométrio é eliminado. Isso causa perda de sangue pela vagina. É a menstruação, que dura geralmente de três a quatro dias, variando de mulher para mulher.

Ciclo menstrual

É o tempo contado do primeiro dia de menstruação até a véspera da menstruação do mês seguinte. A média do ciclo menstrual é de 28 dias, mas pode variar de 25 a 35 dias.



Ovulação

Todo mês, em um dos ovários, amadurece um óvulo, que sai do ovário por volta do 14º dia do ciclo menstrual e vai para a tuba uterina. Isso se chama ovulação. É no período da ovulação que a mulher fica fértil. Se ela tiver relação sexual durante esse período, terá grande chance de engravidar.

Fonte: Disponível em: <http://4.bp.blogspot.com/-7->

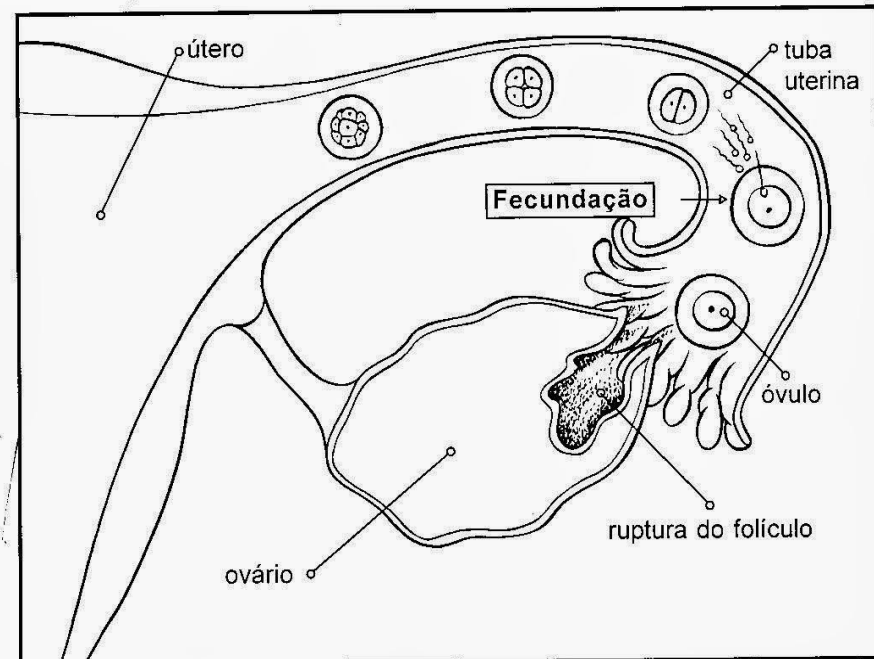
[Lnele2wgl/U1OnwuuDKm/AAAAAAAAACKM/rNtnBi6Okmg/s1600/Atividades+de+ci%C3%AAncias+5%C2%BA+ano++www.ensinar-aprender.blogspot.com177.jpg](http://4.bp.blogspot.com/-7-Lnele2wgl/U1OnwuuDKm/AAAAAAAAACKM/rNtnBi6Okmg/s1600/Atividades+de+ci%C3%AAncias+5%C2%BA+ano++www.ensinar-aprender.blogspot.com177.jpg) Acesso em: 16 set. 2021.

Fecundação

A relação sexual entre o homem e a mulher envolve todo o corpo, com suas emoções e afetos. Durante o ato sexual, o homem ejacula no interior da vagina, isto é, libera o esperma, um líquido esbranquiçado e viscoso no qual nadam os espermatozoides.

Os espermatozoides depositados na vagina seguem em direção às tubas uterinas. Se em uma das tubas uterinas há um óvulo, um único espermatozoide se funde a ele. Esse encontro é chamado fecundação e resulta na célula-ovo ou zigoto.

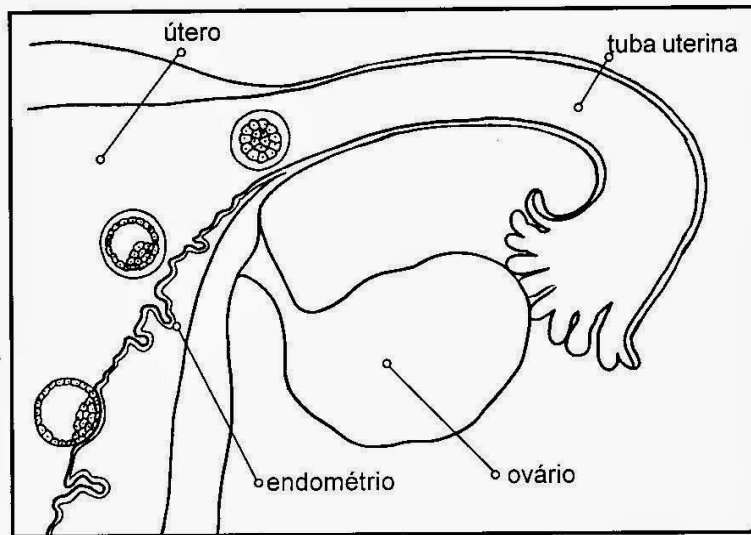
A célula-ovo ou zigoto é empurrada pelos cílios presentes nas paredes da tuba até o útero, onde irá crescer e passar por mudanças. Essas etapas de transformação constituem a formação do bebê.



Fonte: Disponível em: <http://4.bp.blogspot.com/>

[K8gt5RoXylk/U1Onxlcq2hl/AAAAAAAAACKQ/3VpvMFnC018/s1600/Atividades+de+ci%C3%AAncias+5%C2%BA+ano++www.ensinar-aprender.blogspot.com178.jpg](http://4.bp.blogspot.com/-K8gt5RoXylk/U1Onxlcq2hl/AAAAAAAAACKQ/3VpvMFnC018/s1600/Atividades+de+ci%C3%AAncias+5%C2%BA+ano++www.ensinar-aprender.blogspot.com178.jpg) Acesso em: 16 set. 2021.

● bebê no útero



Após a fecundação, a célula-ovo ou zigoto se multiplica, dando origem a várias outras células. Elas também passam por mudanças muito lentamente, até formar os tecidos, os órgãos do bebê, que recebe o nome de feto. Ele se desenvolve no útero da mãe durante nove meses.

O sangue da mãe leva os nutrientes para o bebê através da placenta, que é ligada a ele pelo cordão umbilical.

A placenta é um órgão que serve de comunicação entre o bebê e a mãe. É ela que filtra as substâncias, deixando passar para o bebê apenas o necessário.

Cuidados durante a gravidez

- Evitar ingestão de certos medicamentos.
- Evitar o fumo e bebida alcoólica.
- É indispensável o acompanhamento médico durante a gestação.

Com o pré-natal evitam-se muitas doenças à mãe e ao bebê.

Fonte: Disponível em: http://3.bp.blogspot.com/-5_p-csfPFCs/U1OnzaXkSnI/AAAAAAACKk/WOXK-F1UG4Q/s1600/Atividades+de+ci%C3%A2ncias+5%C2%BA+ano+www.ensinar-aprender.blogspot.com180.jpg Acesso em: 16 set. 2021.

Atividades

1 – Marque as respostas corretas:

() Todo o mês após a primeira menstruação o útero se prepara para o possível óvulo fecundado.

() O se prepara juntamente com hormônios produzidos pela cavidade auricular inferior para receber o feto.

() O endométrio se prepara para receber e nutrir o óvulo fecundado. E cerca de duas semanas depois é eliminado com uma perca de sangue chamada menstruação.

() A menstruação ocorre a cada sete semanas em mulheres que fazem tratamento de fertilização, sendo um sintoma comum quando o tratamento for bem sucedido.

() Todo mês um dos ovários, amadurece um óvulo, que sai do ovário por volta do 14^o dia do ciclo menstrual e vai para a tuba uterina.

() Os espermatozóides estão em um líquido esbranquiçado chamado espermicida, e fecundam o óvulo formando a célula ovo ou zigoto.

() Os espermatozóide existentes no esperma, seguem em direção as tubas uterina, se em uma delas há um óvulo, um único espermatozóide se funde a ele.

() Após a fecundação a célula ovo se multiplica, dando origem a várias outras células.

Data: 19/10/2021 – Português
A BAILARINA

Cecília Meireles

Esta menina tão pequenina
 Quer ser bailarina.
 Não conhece dó nem ré,
 Mas sabe ficar na ponta do pé.



Não conhece nem mi nem fá,
 mas inclina o corpo lá e pra cá.
 Não conhece nem lá nem si,
 mas fecha os olhos e sorri.
 Roda, roda, roda com os bracinhos no ar
 e não fica tonta nem sai do lugar.
 Põe no cabelo uma estrela e um véu e diz
 que caiu do céu.
 Esta menina tão pequenina
 quer ser bailarina.
 Mas depois esquece todas as danças,
 E também quer dormir como as outras
 crianças.

A palavra “**Esta**” é um **pronome demonstrativo**.

O pronome demonstrativo indica, em geral, a **posição** dos seres e dos objetos em relação à pessoa que fala. Leia o quadro e entenda melhor!

Pronomes demonstrativos			
Indicam o que	Está perto da pessoa que fala (1ª pessoa)	Está perto da pessoa com quem se fala (2ª pessoa)	Está longe das pessoas da conversa
Masculino singular	este	esse	aquele
Feminino singular	esta	essa	Aquela
Masculino plural	estes	esses	aqueles
Feminino plural	estas	essas	aquelas
Invariável	isto	isso	aquilo

Fonte: Disponível em: <https://3.bp.blogspot.com/-wuPxHXZyXQM/T4MzExbfHwI/AAAAAAAAABh4/QIRbv0Su0n4/s1600/digitalizar0006.jpg>
 Acesso em: 16 set. 2021.

Atividades

1 – Os pronomes **esta, essa e aquela** indicam:

() quantidade () posse () posição de seres ou objetos

2 – Este, esse, esta, essa, aquela e aquilo são:

() pronomes oblíquos () verbos () pronomes demonstrativos

3 – Numere corretamente:

- (1) Está perto da pessoa que fala.
- (2) Está perto da pessoa com quem se fala.
- (3) Está longe da pessoa que fala e daquela com quem se fala.

() esse () essa () este () esta () esses () essas
 () aquele () aquilo () estes () aqueles () estes
 () estas () aquelas () isto () isso () aquela

4 – Complete as frases abaixo com pronomes demonstrativos:

- a) _____ cachorro é meu.
- b) Pegue _____ bolsa aí na cadeira.
- c) _____ balas, aqui na minha mão, são de hortelã.
- d) _____ menino do teu lado é o Claudio?
- e) _____ Barbie que você tem em casa está de botas.
- f) Eu tenho _____ canetas azuis e você tem _____ canetas pretas.

Data: 20/10/2021

Matemática

Português

1 – Situações problema:

Observe as ofertas da loja “Bom preço”:

Produto	Preço
Televisão	R\$ 1.399,00
Forno	R\$ 379,00
Celular	R\$ 1.139,90
Notebook	R\$ 3.609,05

a) O que custa mais, o notebook ou a soma dos outros produtos? Qual a diferença?

b) Se a loja oferece um desconto de 5% para pagamento à vista de produtos abaixo de R\$ 1.300,00, e 3% para pagamento no cartão. Qual será o desconto do forno? Quanto custará?

c) Todo produto com preço superior a R\$ 1.300,00, a loja oferece 10% de desconto para pagamento à vista e 7% para pagamento no cartão de crédito. Quais são estes produtos? De quanto é o desconto e quais os preços com desconto?

d) Complete a tabela:

Produto	Preço	No cartão	À vista
Televisão	R\$ 1.399,00		
Forno	R\$ 379,00		
Celular	R\$ 1.139,90		
Notebook	R\$ 3.609,05		

DE OLHO NAS PALAVRAS

• Procure, no Caça-palavras, as palavras do quadro abaixo:

higiene	hotel	hálito	herói	hiena
habitação	humor	Hélio	homem	herança
Helena	honesto	horizonte	hoje	hóspede

C	O	Q	H	I	E	N	A	Z	E	Ã	O
H	O	T	E	L	H	E	R	A	N	Ç	A
Ó	H	I	G	I	E	N	E	X	B	P	H
S	O	Z	H	A	B	I	T	A	Ç	Ã	O
P	H	O	R	I	Z	O	N	T	E	F	H
E	L	C	O	E	H	E	L	E	N	A	B
H	U	M	O	R	H	O	M	E	M	R	T
E	V	H	O	J	E	H	Á	L	I	T	O
G	H	É	L	I	O	J	S	D	F	G	Q
T	O	M	H	E	R	Ó	I	A	N	G	O
M	A	L	H	O	N	E	S	T	O	K	F
P	S	Z	X	H	Ó	S	P	E	D	E	B

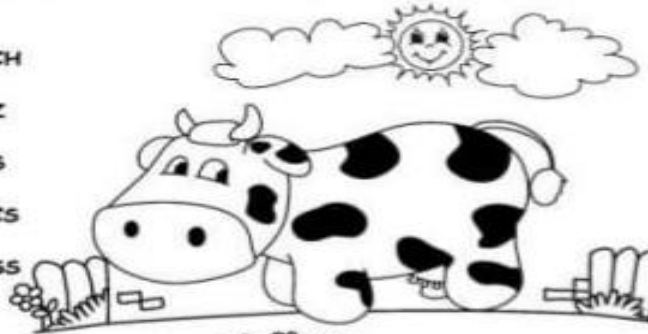
2 – Escreva outras 12 outras palavras que iniciam com h:

Data: 21/10/2021

Português

1 – complete as palavras abaixo e relacione com os sons do “X”:

- A X com som de CH
- B X com som de Z
- C X com som de S
- D X com som de CS
- E X com som de SS



o__igênio	lagarti__a	e__plosão
trou__e	sa__ofone	en__ergar
Au__iliadora	co__inha	pró__imo
refle__ão	má__imo	ma__ilar
e__atidão	te__to	e__cursão
se__o	e__clamar	au__ílio
e__pulsar		

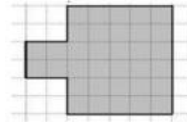
A small illustration of a smiling sun with rays, partially obscured by a cloud, located at the bottom right of the word grid.

Fonte: Disponível em: <https://image.slidesharecdn.com/sonsdoxcruzadinhadox-150519154616-lva1-app6892/95/sons-do-x-cruzadinha-do-x-2-638.jpg?cb=1432050401> Acesso em: 17 set. 2021.

Matemática

1 – Situações problema:

- a) O desenho a seguir representa a área do pátio de uma escola. Sabendo-se que cada quadradinho mede 1m de lado, calcule a área e o perímetro do pátio?



- b) Um mercado possuía 1.845 latas de ervilha e 2.431 latas de milho verde. Foram compradas 878 latas, sendo a metade de milho verde e as restantes de ervilhas. Sabendo-se que foram vendidas 987 latas de milho verde e 982 de ervilha, quantas latas de ervilha tem o mercado agora? E de milho verde?
- c) Se um carro percorre 13 quilômetros com um litro de gasolina. Quantos litros serão necessários para percorrer 248 quilômetros? Sabendo-se que o litro da gasolina está R\$5,65, em média, qual custo em gasolina, para percorrer este percurso?

2 – Resolva:

- a) Dois nonos de 585:
- b) Sete centésimos de 1200:
- c) Oito doze avos de 732:
- d) Quinze trinta e dois avos de 30.816:

Data: 22/10/2021

Português

Classificando a sílaba tônica

♦ Para perceber a posição da sílaba tônica de uma palavra, conte a partir da última sílaba:



Posição da sílaba tônica

Classificação

Nu me ral

Última sílaba

Oxítona

Fer ru gem

Penúltima sílaba

Paroxítona

Mé di co

Antepenúltima sílaba

Proparoxítona

Faça você

♦ Numere as palavras de acordo com a classificação da sílaba tônica:

① OXÍTONA ② PAROXÍTONA ③ PROPAROXÍTONA

pássaro

folgado

óculos

fazenda

atrás

urubu

viver

antônimo

espelhos

Fonte: Disponível em: <https://i.pinimg.com/564x/04/86/1e/04861eae0123dd1194849d56986e4a2a.jpg>
Acesso em: 16 set. 2021

Matemática

1º) Marque um X nas frações que são decimais:

a) $\frac{9}{1.000}$ b) $\frac{3}{14}$ c) $\frac{17}{100}$ d) $\frac{6}{10}$ e) $\frac{1}{18}$ f) $\frac{82}{100}$ g) $\frac{3}{1.000}$

2º) Comi 0,24 de um bolo. Minha prima comeu 0,16. Quanto comemos do bolo?

a) 1,34
b) 0,30
c) 9,45
d) 0,40

2º) Transforme as frações em números decimais:

a) $\frac{2}{10}$ e) $\frac{478}{100}$ i) $\frac{7456}{1000}$
b) $\frac{5}{10}$ f) $\frac{576}{100}$ j) $\frac{5789}{1000}$
c) $\frac{7}{10}$ g) $\frac{897}{100}$ k) $\frac{1654}{1000}$
d) $\frac{4}{10}$ h) $\frac{612}{100}$ l) $\frac{1879}{1000}$

3º) Complete a tabela:

0,3	$\frac{3}{10}$	Três décimos
0,7		
0,5		
0,7		

4º) Escreva como se lê cada um dos seguintes números decimais:

a) 0,7 _____
b) 1,32 _____
c) 2,546 _____
d) 204,7 _____
e) 3,067 _____

Fonte: Disponível em: <https://i.pinimg.com/564x/8f/93/c0/8f93c0c9a23563ea277b4c8ae270eaf.jpg>
Acesso em: 16 set. 2021

Data: 25/10/2021

Português



A MENINA DO LEITE

A menina não cabia em si de tanta felicidade. Pela primeira vez iria à cidade vender o leite de sua vaquinha. Trajando o seu melhor vestido, ela partiu pela estrada com a lata de leite na cabeça.

Enquanto caminhava, o leite chacoalhava dentro da lata.

E os pensamentos faziam o mesmo dentro da sua cabeça.

“Vou vender o leite e comprar uma dúzia de ovos.”

“Depois, choco os ovos e ganho uma dúzia de pintinhos.”

“Quando os pintinhos crescerem, terei bonitos galos e galinhas.”

“Vendo os galos e crio as frangas, que são ótimas botadeiras de ovos.”

“Choco os ovos e terei mais galos e galinhas.”

“Vendo tudo e compro uma cabrita e algumas porcas.”

“Se cada porca me der três leitões, vendo dois, fico com um e...”

A menina estava tão distraída que tropeçou em uma pedra, perdeu o equilíbrio e levou um tombo.

Lá se foi o leite branquinho pelo chão, os ovos, os pintinhos, os galos, as galinhas, os

cabritos, as porcas e os leitões pelos ares. Não se deve contar com uma coisa antes de consegui-la.

Jean de La Fontaine. Fábulas de Esopo. São Paulo: Scipione, 1998. P. 19.

ATIVIDADE 1



1. Numere os parágrafos do texto e escreva quantos eles são: _____

2. Marque um (X) na opção mais adequada, de acordo com o texto.

a) Nesta fábula, as aspas (") foram utilizadas.

() Para indicar a fala da personagem.

() Para indicar o pensamento da personagem.

() Para destacar um trecho importante.

b) Copie do texto, um pensamento da menina:

c) Agora, circule no texto, um trecho dito pelo narrador.

d) O narrador do texto é:

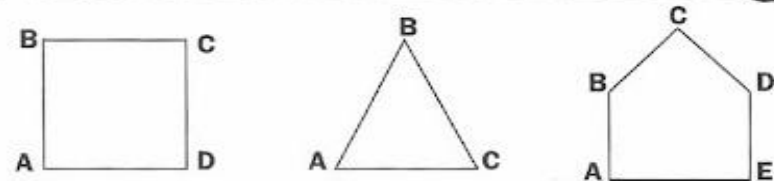
() narrador-personagem () narrador-observador

3. Crie um outro título para a história:

Arte

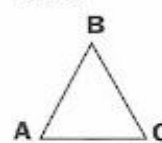
Polígonos

- ✦ Você está vendo várias linhas fechadas.
- ✦ Elas formam figuras chamadas polígonos.
- ✦ Os polígonos são denominados de acordo com o número de lados.

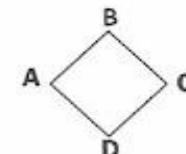


- ✦ Cada polígono tem pelo menos 3 segmentos de reta.
- ✦ Cada segmento de reta é um lado do polígono.
- ✦ Os polígonos têm nomes. Observe:

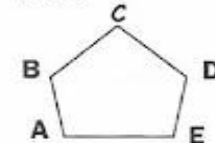
✦ O triângulo é um polígono com 3 lados.



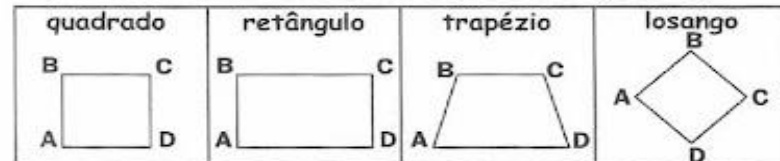
✦ O quadrilátero é um polígono com 4 lados.



✦ O pentágono é um polígono com 5 lados.



- ✦ Os quadriláteros recebem nomes diferentes.
- ✦ Veja alguns exemplos:



Fonte: Disponível em: <https://3.bp.blogspot.com/-Emnm02WVJtg/T9qRisXXdul/AAAAAAAAAB4Y/mPUUN6J25Rc/s640/p.JPG> Acesso em: 17 de set. 2021.

1 – Crie um desenho, bem criativo, em meia folha de papel A4, utilizando-se apenas de polígonos:

Fonte: Disponível em: https://1.bp.blogspot.com/-oWzFfb2B-DU/YLurZdMRLZI/AAAAAAAAE9Do/Ubio3jkseJcDFhLsdM4zVagKhaL0EgJeQCLcBGAsYHQ/s16000/PicsArt_05-31-03.05.30.jpg Acesso em: 17 de set. 2021.

Data: 26/10/2021

Português

ATIVIDADE 2



1. Responda:

a) O que a menina carregava na lata.

b) Para onde ela estava indo?

c) Em que local as ações desta fábula aconteceram?

d) De acordo com o texto, a menina já havia vendido o leite antes?

*Copie do texto a parte que comprova a sua resposta anterior:

e) O que a menina pretendia fazer com o dinheiro que iria obter com a venda do leite?

Fonte: Disponível em: https://1.bp.blogspot.com/-3Zor1WoiZ_M/YLUrFkOmqTj/AAAAAAAAE9Ds/y4fagzAQvtUEbplpDous1jOK01-Ov3ZQCLcBGAsYHQ/s1684/PicsArt_05-31-03.13.40.jpg Acesso em: 17 de set. 2021.

2. Releia a moral da fábula "A menina do leite".

"**Não se deve contar com uma coisa antes de consegui-la.**"

a) Pinte a opção que mostra o tipo de ensinamento contido nesta frase.

UMA ORDEM

UM CONSELHO

b) Que ensinamento abaixo apresenta sentido semelhante ao da moral da fábula? Pinte-o.

"De grão em grão a galinha enche o papo."

"Não conte com a galinha antes de sair do ovo."

3. No trecho "A menina **não cabia em si** de felicidade", o que a expressão quis dizer?

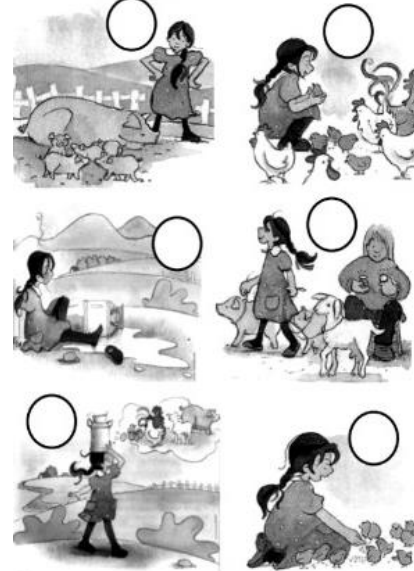
- () Que a menina estava um pouco feliz.
- () Que a menina estava muito feliz.
- () Que a menina estava muito triste.

4. O que, de acordo com o texto, era o motivo de ... "A menina **não cabia em si** de felicidade"?

5. No início do texto a menina "não cabia em si de felicidade". E no final do texto, quais sentimentos ela provavelmente teve?

PRODUÇÃO DE TEXTO

OBSERVE AS IMAGENS QUE REPRESENTAM O TEXTO "A MENINA DO LEITE", NUMERE CORRETAMENTE NA ORDEM DOS ACONTECIMENTOS E DEPOIS RECONTE A HISTÓRIA COM SUAS PALAVRAS!

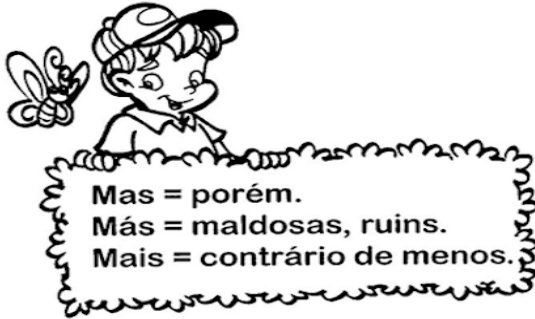


Fonte: Disponível em: https://1.bp.blogspot.com/-Olpfek2YQU/YLUrhjja91I/AAAAAAAAE9Dw/U1hOSmAoNTcTY12evX2NdTjDhncgUmcgCLcBGAsYHQ/s16000/PicsArt_05-31-03.11.21.jpg Acesso em: 17 de set. 2021.

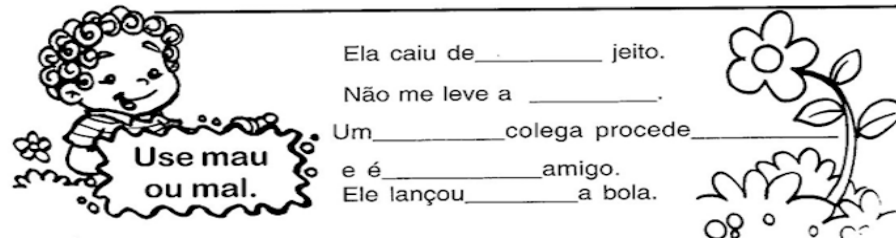
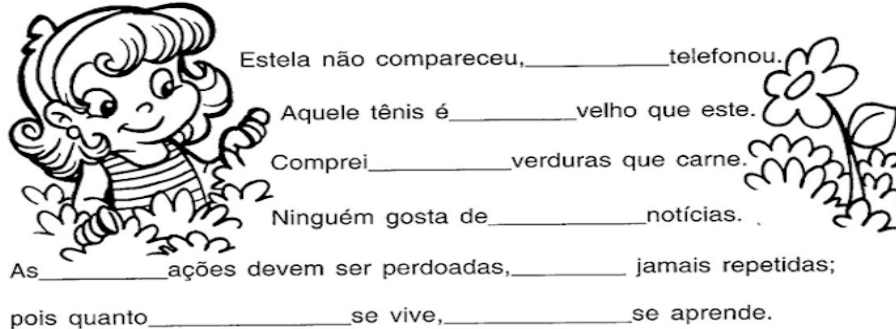
Data: 27/10/2021

Português

O uso do mas, más e mais



♦ Empregue mas, más ou mais:



Fonte: Disponível em:

<https://i.pinimg.com/originals/a0/52/08/a05208e63bcdd5aaff02c95222526e6a.png> Acesso em: 20 set. 2021.

Matemática

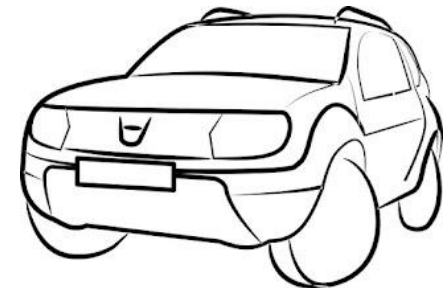
1 – Situações problema:

a) A soma de três número é 9.872. O primeiro número é 3214 e o segundo, é 4327. Qual é o terceiro número?

b) Numa escola havia 1650 alunos, sendo 461 no primeiro período, 484 no segundo período. Quantos alunos havia no terceiro período?

c) Tenho contas atrasadas, uma de R\$ 215,00 e outra de R\$ 149,00. Fiz uma renegociação e a primeira empresa me deu 12% de desconto, e a segunda me deu 7% de desconto. Consigo pagar minhas contas com R\$ 365,00? Falta ou sobra dinheiro? Quanto?

d) Numa viagem um carro percorreu 212 quilômetros, no segundo dia percorreu três quartos dessa distância. Sabendo-se que a distância total é de 514 quilômetros. Quantos quilômetros ainda faltam para chegar ao destino?



Fonte do desenho: Disponível em:

https://2.bp.blogspot.com/-KpXjiB5j2OU/Wi6kyPe8cEI/AAAAAAAAACco/z6Ss_fckfPsUZNISOLjagFCanrGteVBtACLcBGAs/s320/carros-desenho-open.jpg Acesso em: 20 set.2021.

Data: 29/10/2021

Ciências

CAÇADA REPRODUTORA

Encontre os órgãos do aparelho reprodutor masculino e feminino e separe-os no quadro correspondente.

C	G	V	P	Ê	N	I	S	Q	E	V	N	R	T	O	L	Q	W
L	H	G	E	T	Y	S	F	V	R	A	P	X	Z	V	K	R	T
I	T	I	L	P	J	H	D	S	C	G	V	T	Y	Â	E	P	S
T	U	B	A	S	*	U	T	E	R	I	N	A	S	R	L	F	G
Ó	Z	T	F	J	I	K	R	N	G	N	P	D	F	I	T	D	H
R	G	H	J	F	R	T	E	P	J	A	M	N	C	O	W	J	K
I	N	Q	W	Z	X	Ú	T	E	R	O	L	S	X	S	C	L	Z
S	M	L	F	W	X	T	R	H	L	T	Q	W	R	T	H	B	X
V	E	S	Í	C	U	L	A	S	*	S	E	M	I	N	A	I	S
C	A	N	A	I	S	*	D	E	F	E	R	E	N	T	E	S	A
X	P	R	Ó	S	T	A	T	A	W	Q	A	J	G	H	S	R	Z
E	P	I	D	Í	D	I	M	O	S	U	P	L	S	E	F	T	X
N	M	Q	G	F	S	C	V	T	E	S	T	Í	C	U	L	O	S

Meninos

Meninas



Fonte: Disponível em: <https://i.pinimg.com/564x/d6/4b/33/d64b33c18942087afc733a7331346ec7.jpg>
Acesso em 17 set. 2021.

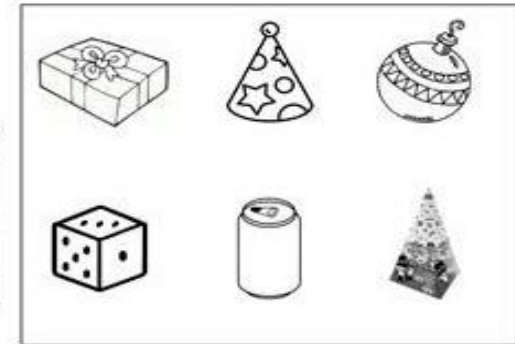
Arte

SÓLIDOS GEOMÉTRICOS



OS SÓLIDOS GEOMÉTRICOS SÃO OBJETOS TRIDIMENSIONAIS, OU SEJA, QUE POSSUEM TRÊS DIMENSÕES: ALTURA, COMPRIMENTO E LARGURA.

A PROFESSORA DE PEDRO PASSOU UMA TAREFA DE CASA SOBRE OS SÓLIDOS GEOMÉTRICOS. ELE TEVE QUE PESQUISAR 6 (SEIS) TIPOS DE SÓLIDOS GEOMÉTRICOS E LEVAR 6 (SEIS) OBJETOS QUE TIVESSEM A MESMA FORMA DELES. OBSERVE OS SÓLIDOS QUE ELE PESQUISOU E OS OBJETOS QUE ELE SELECIONOU:



1. AGORA, PINTE:

- A) O CUBO DE AMARELO
- B) A ESFERA DE VERDE
- C) A PIRÂMIDE DE VERMELHO
- D) O CONE DE ARANJA
- E) O PARALELEPÍPEDO DE AZUL
- F) O CILINDRO DE ROSA

1. RELACIONE O OBJETO QUANTO A SUA FORMA AO SÓLIDO GEOMÉTRICO CORRESPONDENTE, PINTANDO-OS DA MESMA COR DA ATIVIDADE ANTERIOR.

2. RECORTE DE JORNAIS OU REVISTAS 6 (SEIS) OBJETOS QUE POSSUAM A FORMA DOS SÓLIDOS GEOMÉTRICOS VISTO ACIMA.

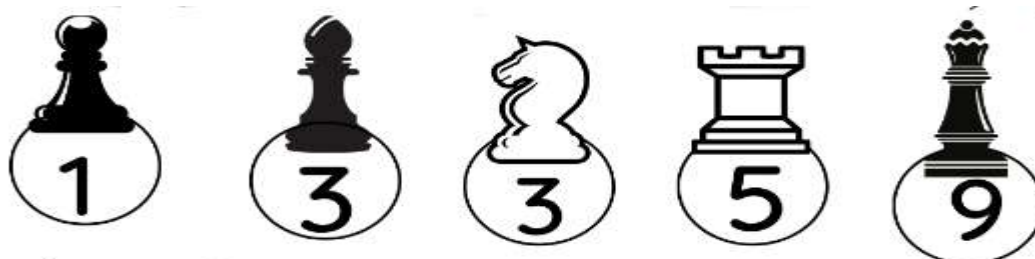
Fonte: Disponível em: <https://i.pinimg.com/564x/d6/4b/33/d64b33c18942087afc733a7331346ec7.jpg>
Acesso em 17 set. 2021.

EDUCAÇÃO FÍSICA

PROFESSOR: MARCOS AURÉLIO DOS SANTOS



ALUNO (A): _____ 5º ANO _____



XADREZ

REALIZE AS OPERAÇÕES, SUBSTITUINDO O VALOR DAS PEÇAS E ASSINALE A ALTERNATIVA CORRETA:



1  +  =
A-() 7
B-() 9
C-() 6
D-() 12



2  -  =
A-() 5
B-() 4
C-() 2
D-() 3



3  +  =
A-() 8
B-() 11
C-() 9
D-() 10



4  +  =
A-() 8
B-() 7
C-() 9
D-() 4

5  -  =
A-() 1
B-() 0
C-() 6
D-() 9

6  -  =
A-() 5
B-() 9
C-() 6
D-() 5

7  +  =
A-() 3
B-() 4
C-() 8
D-() 6

8  +  =
A-() 4
B-() 3
C-() 5
D-() 1

9  +  =
A-() 11
B-() 15
C-() 10
D-() 13

10  -  =
A-() 9
B-() 5
C-() 4
D-() 6

EDUCAÇÃO FÍSICA

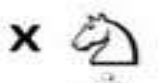
PROFESSOR: MARCOS AURÉLIO DOS SANTOS

ALUNO (A): _____ 5º ANO _____

RESOLVA OS CÁLCULOS ABAIXO RELEMBRANDO OS VALORES RELATIVOS DAS PEÇAS DO XADREZ:

PEÃO = 1	CAVALO = 3	BISPO = 3	TORRE = 5	DAMA = 9
----------	------------	-----------	-----------	----------

Nomes e movimentos das peças de xadrez

 $+ 32$  $+ 14$  $+ 11$  $- 51$  $- 32$  $- 19$  $\times 2$  $\times 6$  $\times 3$ 

EDUCAÇÃO FÍSICA

PROFESSOR: MARCOS AURÉLIO DOS SANTOS

ALUNO (A): _____ 5º ANO _____

COMPLETE AS CASAS COM AS PALAVRAS ABAIXO:4 LETRASALAS
TEMA5 LETRASBORDA
CANTO
CASAS
FILAS6 LETRASCENTRO
CLARAS
LINHAS
PRETAS
OITAVA7 LETRASBRANCAS
COLUNAS
ESCURAS8 LETRASDIAGONAL
FILEIRAS
QUADRADO
VERTICAL9 LETRAS

TABULEIRO

10 LETRAS

HORIZONTAL

