

Avaliação dos cursos
de graduação da UEPG / EaD

Licenciatura em Letras

PORTUGUÊS/ESPAANHOL

Base de dados:
2010

Créditos

REITORIA

Reitor

João Carlos Gomes

Vice-reitor

Carlos Luciano Sant'Ana Vargas

PRÓ-REITORIA DE PLANEJAMENTO

Altair Justino

COMISSÃO PRÓPRIA DE AVALIAÇÃO – CPA

Mary Ângela Teixeira Brandalise

Clícia Bühner Martins

Giane Correia Silva

Rodrigo Gomes Bueno

Nicolly Talita Hrycyna Belo

COORDENADORA GERAL NUTEAD

Leide Mara Schmidt

COORDENADORA UEPG/UAB

Hermínia Regina Bugeste Marinho

COORDENADORA ADJUNTA

UEPG/UAB

Cleide Aparecida Faria Rodrigues

COORDENADOR DE CURSO

José Trobia

COORDENADORAS DE TUTORIA

Mary Ângela Teixeira Brandalise

Carmen Lúcia Valgas

PROJETO GRÁFICO/DIAGRAMAÇÃO

Eloise Guenther

Ficha Catalográfica Elaborada pelo Setor de Tratamento da Informação BICEN/UEPG


A945a Avaliação dos Cursos de Graduação da UEPG/EaD : Licenciatura em Letras Português/
Espanhol – PROLICEN / Mary Ângela Teixeira Brandalise e outros. Ponta Grossa :
UEPG / NUTEAD, 2011.

34p.

1.Avaliação Institucional na EaD. 2.Avaliação de Cursos
de Graduação. 3. Educação a Distância. 4. Letras Português/Espanhol. 5.Programa
de Formação Inicial para Professores dos Ensinos Fundamental e Médio - PROLICEN.
I. Brandalise, Mary Ângela Teixeira . II.T.

CDD : 378.01

Prefácio

 presente documento apresenta a análise da avaliação de cursos de graduação na modalidade a distância, localizada no contexto mais amplo da autoavaliação institucional da UEPG.

A avaliação dos cursos foi concebida e planejada em conjunto com a Comissão Própria de Avaliação – CPA, Coordenações do Núcleo de Tecnologia Educacional Aberta a Distância e Coordenadores de Curso EaD.

A proposta institucional de avaliação dos cursos na modalidade EaD, conduzida pela CPA, constitui-se como primeiro referencial para analisar a qualidade do ensino a distância ofertado na graduação no período de 2008 a 2010.

Considerando-se que a educação a distância não é apenas outra modalidade de ensino, mas é outro paradigma, com outra pedagogia, aspectos específicos a ela relacionados foram objeto do processo avaliativo desencadeado institucionalmente.

As informações produzidas permitem, ainda que de forma parcial, a compreensão da percepção discente sobre aspectos pedagógicos, administrativos e de infraestrutura, seja quanto aos avanços alcançados e/ou quanto as fragilidades a serem superadas, o que possibilita a proposição de ações voltadas às adequações curriculares necessárias ao processo de formação no ensino superior na modalidade a distância da UEPG.

A perspectiva formativa e emancipatória do processo, e os resultados apresentados neste relatório, embora possam contribuir de forma significativa para fundamentar os processos de gestão dos cursos e do NUTEAD, por si só não produzem as transformações necessárias na direção da qualidade dos cursos.

O processo avaliativo só terá sentido se desencadear discussões, reflexões e ações coletivas, de caráter permanente e formativo no âmbito do curso, entre os profissionais nele envolvidos: coordenadores, agentes administrativos, docentes, tutores online e presenciais, acadêmicos e afetos.

Portanto, os dados aqui apresentados devem subsidiar a reflexão sobre as diferentes dimensões analisadas, permitir o repensar contínuo das ações e a transformação qualitativa do curso de graduação na modalidade EaD e da educação superior ofertada pela UEPG.

Mary Ângela Teixeira Brandalise
Presidente da Comissão Própria de Avaliação da UEPG

I – Apresentação	7
○ Processo de Avaliação dos Cursos de Graduação	8
A Estrutura do Instrumento de Avaliação	8
II – A percepção dos discentes sobre o curso de Licenciatura em Letras Português/Espanhol	10
1 – Perfil socioeducacional dos acadêmicos do curso	10
1.1 – Idade	11
1.2 – Sexo	11
1.3 – Estado Civil	12
1.4 – Tipo de curso de Ensino Médio que você concluiu	13
1.5 – Tipo de instituição de ensino que cursou o Ensino Médio	14
1.6 – Motivo de sua opção pelo curso de Graduação a Distância	15
1.7 – Possui computador em sua residência	16
1.8 – Polo	17
2 – Ambiente Virtual de Aprendizagem - AVA	18
3 – Infraestrutura do seu Polo presencial	22
4 – Comentários/Sugestões	26
III – Considerações Finais	33

I – Apresentação

A Comissão Própria de Avaliação – CPA tem a missão de organizar e desenvolver o processo de autoavaliação dos cursos de graduação, em consonância com as diretrizes do Sistema Nacional de Avaliação da Educação Superior – SINAES.

Na UEPG, os Cursos de Graduação na modalidade a distância são ofertados desde 2008 com a implantação do Pró-Licenciatura – Programa de Formação Inicial para Professores dos Ensinos Fundamental e Médio – PROLICEN; em 2009 com a implantação da Universidade Aberta do Brasil – UAB; e em 2010 com o Programa Nacional de Administração Pública – PNAP.

O primeiro processo de avaliação institucional dos cursos de graduação na modalidade a distância da UEPG foi desencadeado no segundo semestre de 2010. A proposta avaliativa foi elaborada pela CPA em parceria com o Núcleo de Tecnologia e Educação a Distância – NUTEAD e a coordenação da UAB/ PROLICEN/PNAP a fim de verificar a qualidade do ensino de graduação na modalidade a distância, na percepção acadêmica.

Partiu-se da premissa que a avaliação interna dos cursos de graduação na modalidade EaD se insere no âmbito da autoavaliação institucional, constituindo-se como fundante para o desenvolvimento curricular, para o desenvolvimento das ações pedagógicas e para a formação dos profissionais responsáveis por essas ações.

As atividades desenvolvidas obedecendo aos princípios de flexibilidade e de atendimento às necessidades da comunidade da UEPG, contaram com a participação dos membros da CPA, com os coordenadores e técnicos do NUTEAD, com os Coordenadores de Cursos e tiveram um caráter essencialmente formativo e proativo.

Neste relatório, a Comissão Própria de Avaliação registra os resultados da percepção acadêmica do **Curso de Licenciatura em Letras Português/Espanhol – PROLICEN**, da Universidade Estadual de Ponta Grossa, na Avaliação dos Cursos de Graduação – ACGD, realizada no período de novembro a dezembro de 2010, de forma on-line, com um sistema informatizado criado pela CPA, exclusivamente para esse fim.

As dimensões avaliadas no questionário foram: perfil socioeducacional, ambiente virtual de aprendizagem e infraestrutura dos polos que ofertam o curso avaliado.

Ainda que se considerem as limitações que o processo avaliativo do curso pode apresentar, tanto em relação ao instrumento quanto à metodologia utilizada, a CPA acredita que os dados obtidos podem ser úteis para orientar as ações pedagógicas e administrativas, das Coordenações a ele afeto, pois se constituem em importantes referências para o conhecimento da realidade do curso, no âmbito institucional.

Agradeço o apoio das instâncias gestoras da universidade e de todos os profissionais envolvidos na construção desse processo avaliativo, os quais possibilitaram a coleta, a sistematização e análise das informações coletadas, assegurando o caráter participativo da avaliação dos cursos de graduação na modalidade a distância da UEPG.

Mary Ângela Teixeira Brandalise
Presidente da Comissão Própria de Avaliação

O PROCESSO DE AVALIAÇÃO DOS CURSOS DE GRADUAÇÃO

O Projeto de Avaliação dos Cursos de Graduação foi planejado de modo a atender as especificidades dos cursos de graduação ofertados na modalidade a distância. A abordagem de avaliação adotada tem como fundamentos teórico-metodológicos a teoria naturalista e crítica, a qual pressupõe a participação coletiva dos sujeitos nela envolvidos em todas as fases do projeto: definição das dimensões a serem avaliadas, a elaboração dos instrumentos, criação do sistema informatizado, a sensibilização e mobilização da comunidade acadêmica, a participação de discentes, e o envolvimento dos profissionais do NUTEAD.

Para desencadear o processo avaliativo iniciou-se com a escolha de procedimentos e dimensões de avaliação. Foram realizadas reuniões com os profissionais envolvidos para construção e testagem do questionário – das questões abertas e fechadas – disponibilizados on-line no website da UEPG, como Avaliação dos Cursos de Graduação – EaD. Os encontros de trabalho realizados possibilitaram o aperfeiçoamento do processo avaliativo, pois a participação dos envolvidos trouxe inúmeras contribuições à Comissão de Avaliação.

Um sistema informatizado para coleta e organização dos dados foi desenvolvido e as informações foram obtidas por adesão voluntária dos acadêmicos da EaD de cada curso, considerando-se um percentual mínimo de participação de 20% dos alunos matriculados no curso no ano de 2010.

A avaliação foi realizada no período de 25 de novembro a 24 de dezembro de 2010, com a participação de 68 (32%) discentes do curso de Licenciatura em Letras Português Espanhol – PROLICEN, de um total de 212.

A estrutura do instrumento de avaliação

Para a realização da autoavaliação dos cursos de graduação da UEPG foram definidas as seguintes dimensões a serem avaliadas: perfil socioeducacional, ambiente virtual de aprendizagem, infraestrutura dos polos e comentários/sugestões livres. Cada dimensão foi decomposta em indicadores, que ajudaram a delimitá-las, possibilitando uma visão mais detalhada da área do curso em análise.

O questionário foi estruturado em quatro partes:

Parte I – Perfil socioeducacional dos acadêmicos composta pelas seguintes variáveis: idade, sexo, estado civil, tipo de curso, tipo de instituição que cursou o Ensino Médio, motivo de escolha do curso na modalidade EaD, computador de uso pessoal, acesso a internet, tipo de acesso a internet.

Parte II – Ambiente Virtual de Aprendizagem – AVA composta por 19 (dezenove) indicadores: acesso a plataforma AVA/UEPG, aspectos gráficos e visuais da plataforma, velocidade no acesso à plataforma, adequação do ambiente virtual ao ensino e a aprendizagem a distância, página principal do curso de graduação, comunicação com os tutores on-line, comunicação com os tutores presenciais, fórum de notícias, calendário oficial da UEPG, fórum de conversa entre os tutores on-line e os acadêmicos, calendário de atividades e cronogramas do semestre letivo, acesso a web-conferência, acesso ao acadêmico on-line PROGRAD, comunicação oficial com a UEPG: documentos e legislação, biblioteca e materiais didáticos disponibilizados nas disciplinas, informações sobre o sistema de avaliação, informações sobre as disciplinas de dependência, informações sobre as disciplinas eletivas e comunicação com a coordenação do curso.

Parte III – Infraestrutura do Polo Presencial do curso ofertado – composta por 19 (dezenove) indicadores: laboratório pedagógico da área, laboratório de informática, espaço para estudo individual, espaço para estudo em grupo, salas de aula disponíveis, salas para a equipe de apoio, adequação do horário de funcionamento, manutenção do prédio, sala de vídeo e web-conferência, quantidade de computadores, velocidade dos computadores, programas disponíveis nos computadores, velocidade de rede (Internet), materiais para consulta: livros e revistas, aparelho de TV, aparelho de VHS/DVD, aparelho de datashow e/ou retroprojeto, fotocopadora e linha telefônica.

Parte IV – Comentários e Sugestões – questão aberta, na qual o acadêmico poderia abordar quaisquer aspectos do seu curso de graduação a distância.

Os conceitos utilizados nas questões fechadas (Parte II e III do questionário) foram construídos numa escala de 0 (zero) a 5 (cinco). No momento de preenchimento online das questões fechadas a explicação dos mesmos estava transcrita para que os acadêmicos pudessem refletir sobre a avaliação de cada dimensão/indicador presente no instrumento avaliativo, conforme especificado no quadro abaixo:

CÓDIGO	CLASSIFICAÇÃO	SIGNIFICADO	SENTIDO DE MUDANÇA
5	MUITO BOM	As características são muito boas, algumas são mesmo excelentes, extraordinárias.	- Celebrar
4	BOM	Muitas das características são boas; as falhas ou defeitos não são significativos.	- Afinar, - Apurar, - Ajustar
3	REGULAR	As boas características têm, apesar de tudo, mais peso que as falhas ou defeitos.	- Melhorar
2	INSATISFATÓRIO	As características são principalmente negativas.	- Apoiar
1	NÃO SE APLICA	Dimensão avaliada não aplicável ao curso.	- Não aplicável
0	DESCONHEÇO	Desconhecimento do respondente sobre o aspecto solicitado na avaliação.	- Divulgar - Informar - Explicar

Os procedimentos para a realização da logística da aplicação dos questionários, – planejamento e execução das atividades – foram compartilhados entre a equipe da CPA, coordenação do NUTEAD e dos programas, UAB/PROLICEN/PNAP, funcionários administrativos do NUTEAD e Coordenadores de Curso EaD.

II - A percepção dos discentes sobre o curso de Licenciatura em Letras Português/Espanhol

1 – Perfil socioeducacional dos acadêmicos do curso

O levantamento do perfil socioeducacional dos acadêmicos do Curso de Licenciatura em Letras Português/Espanhol foi realizado com as seguintes variáveis: idade, sexo, estado civil, tipo de curso, tipo de instituição, motivo de escolha do curso na modalidade EaD, computador de uso pessoal, acesso a internet, tipo de acesso a internet. Participaram do processo avaliativo 68 acadêmicos dentre os 212 matriculados em 2010, nos diferentes polos que ofertam o curso, o que representa 32% do total de alunos do curso. A amostra revela que a faixa etária apresenta grande variabilidade, com acadêmicos entre 26 e 64 anos, sendo 90% dos participantes do sexo feminino.

São na sua maioria casados (68%) e cursaram o Ensino Médio em escolas públicas, com prevalência no ensino profissionalizante (57%) e regular (35%).

Quanto ao motivo de escolha do curso, 75% dos acadêmicos declarou que esta se deu devido a possibilidade de conciliar o estudo com as atividades profissionais e 9% devido as adequações as aptidões pessoais/profissionais. Todos os respondentes declararam possuir computador, sendo que apenas 1% deles não tem acesso à internet. Nos gráficos e tabelas apresentados na sequência é possível observar o detalhamento das características socioeducacionais dos acadêmicos.

1.1 Idade

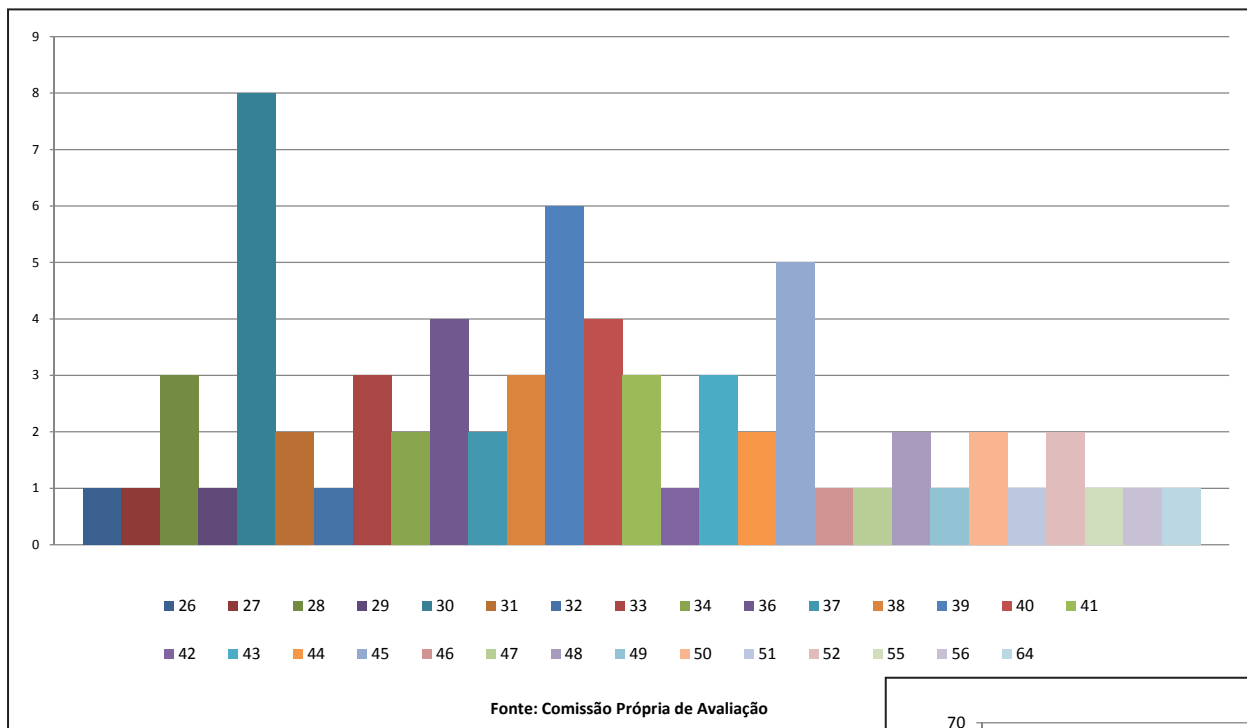


Gráfico 1: Faixa Etária dos acadêmicos do Curso de Licenciatura em Letras Português/Espanhol.

1.2 Sexo

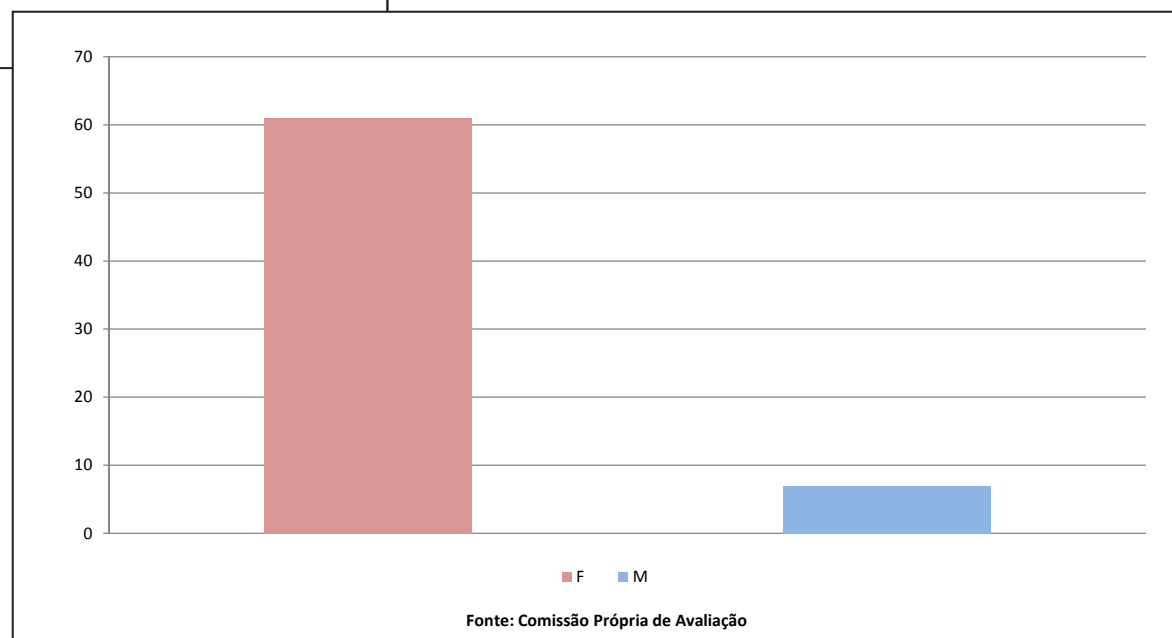


Gráfico 2: Sexo dos acadêmicos do Curso de Licenciatura em Letras Português/Espanhol.

1.3 Estado Civil

Tabela 1: Estado Civil dos acadêmicos do Curso de Licenciatura em Letras Português/Espanhol.

Opção	(Qt)	(%)
Solteiro	13	19%
Casado	46	68%
Viúvo	0	0%
Divorciado	5	7%
Outra combinação familiar	4	6%

Fonte: Comissão Própria de Avaliação - CPA.

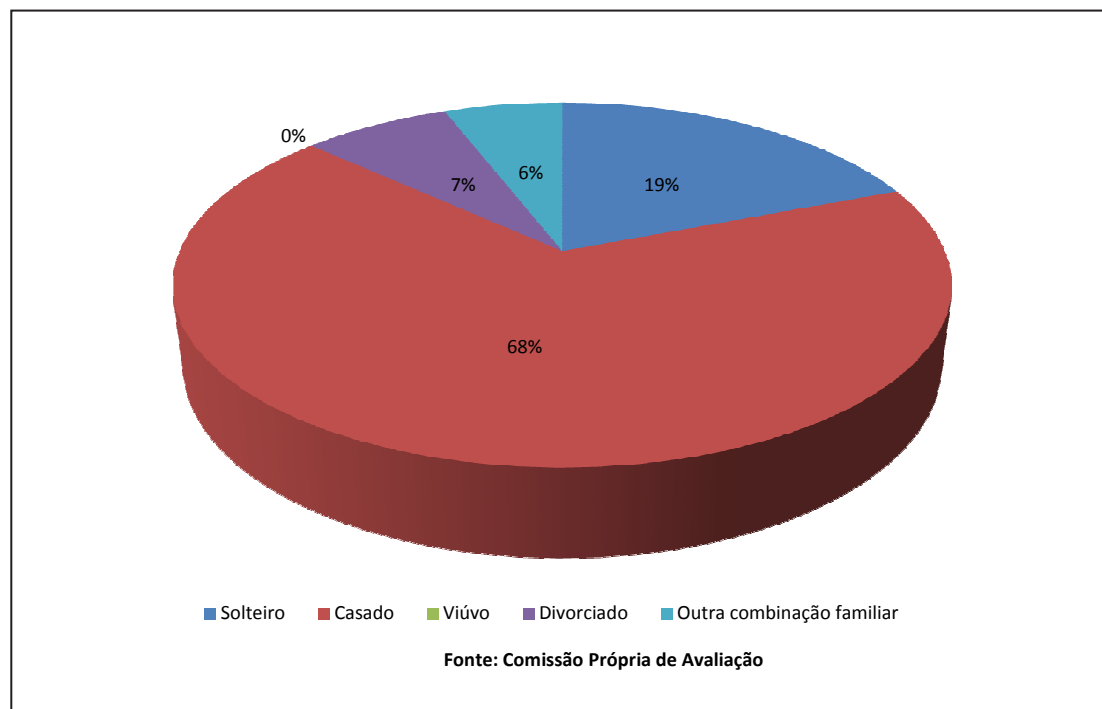


Gráfico 3: Estado Civil dos acadêmicos do Curso de Licenciatura em Letras Português/Espanhol.

1.4 Tipo de curso de Ensino Médio que você concluiu

Tabela 2: Tipo de curso de Ensino Médio dos acadêmicos do Curso de Licenciatura em Letras Português/Espanhol.

Opção	(Qt)	(%)
Regular, sem ênfase em qualquer área	24	35%
Educação de Jovens e Adultos	0	0%
Profissionalizante	39	57%
Outros	5	7%

Fonte: Comissão Própria de Avaliação - CPA.

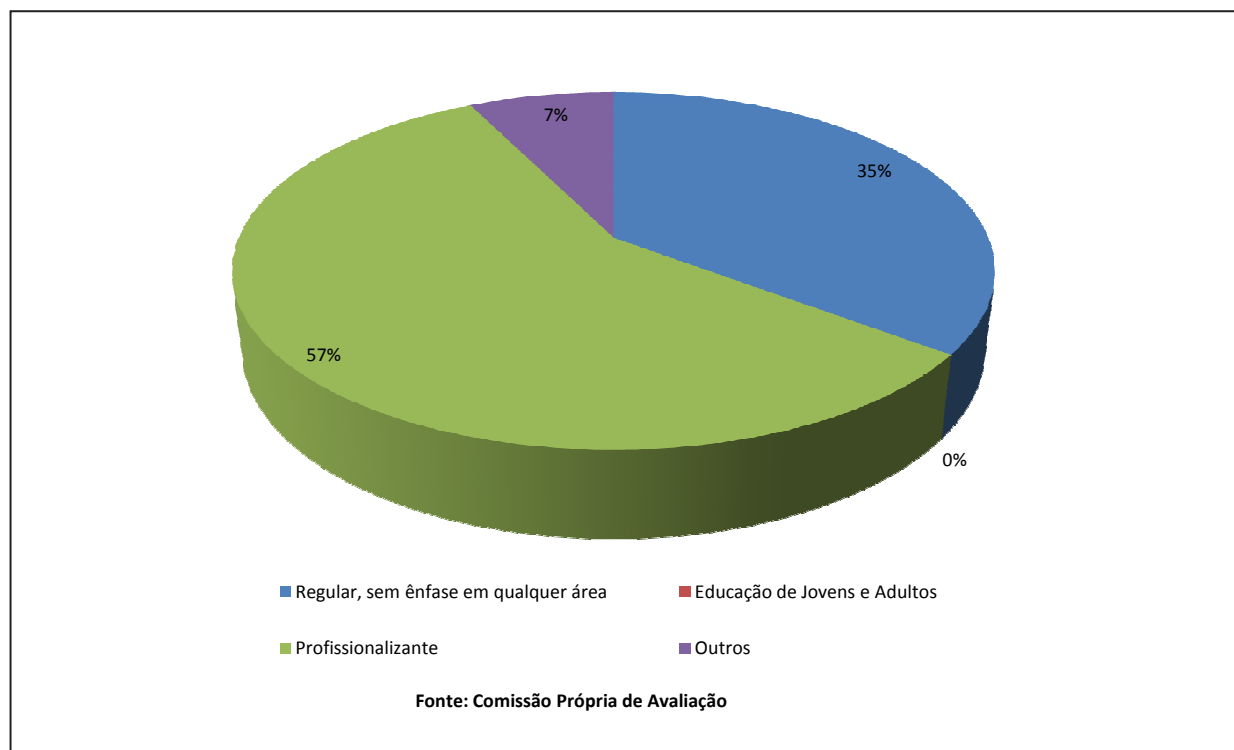


Gráfico 4: Tipo de curso de Ensino Médio dos acadêmicos do Curso de Licenciatura em Letras Português/Espanhol.

1.5 Tipo de instituição de ensino que cursou o Ensino Médio

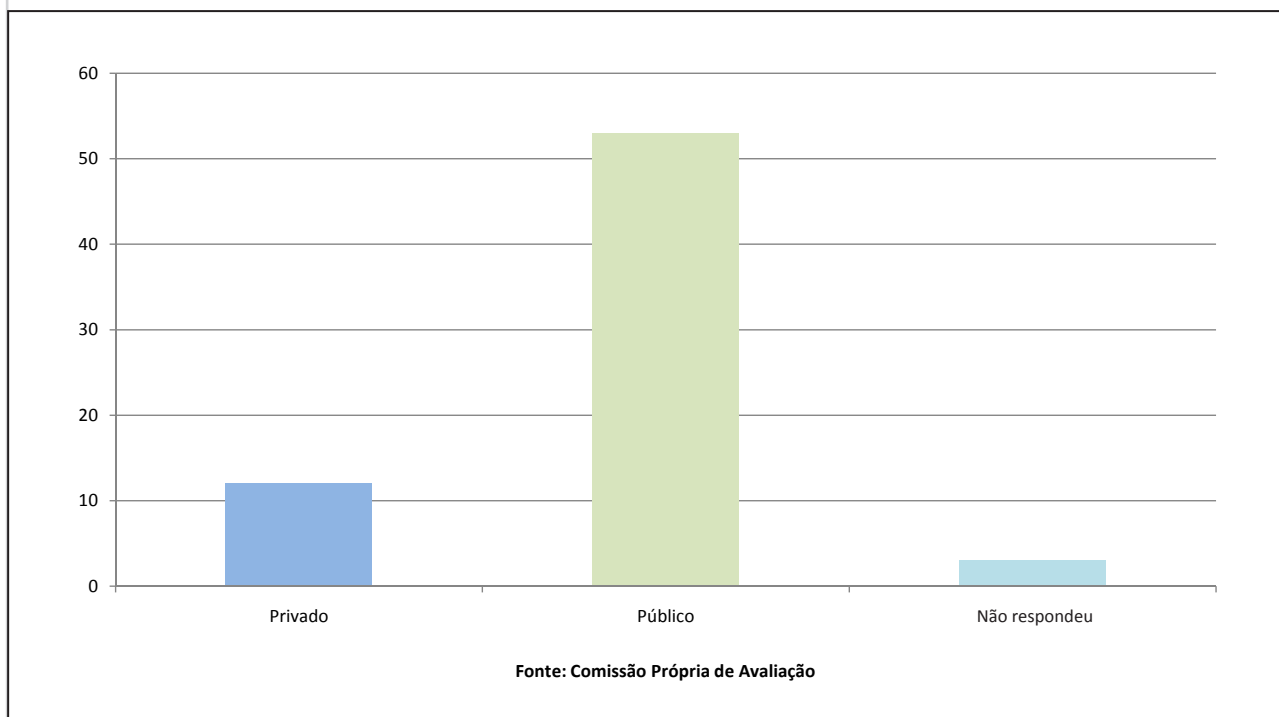


Gráfico 5: Tipo de instituição frequentada pelos acadêmicos do Curso de Licenciatura em Letras Português/Espanhol no Ensino Médio.

1.6 Motivo de sua opção pelo Curso de Graduação a Distância

Tabela 3: Principal motivo de sua escolha pelo Curso de Licenciatura em Letras Português/Espanhol na modalidade EaD.

Opção	(Qt)	(%)
Porque é a oportunidade de fazer um curso superior no meu município	1	1%
Porque não há oferta de curso superior em localidade próxima a minha residência	3	4%
Porque é o curso mais adequado às minhas aptidões	6	9%
Porque foi indicado por professores /colegas	1	1%
Porque é possível conciliar o estudo com as atividades profissionais/ pessoais	51	75%
Outro motivo	6	9%

Fonte: Comissão Própria de Avaliação - CPA.

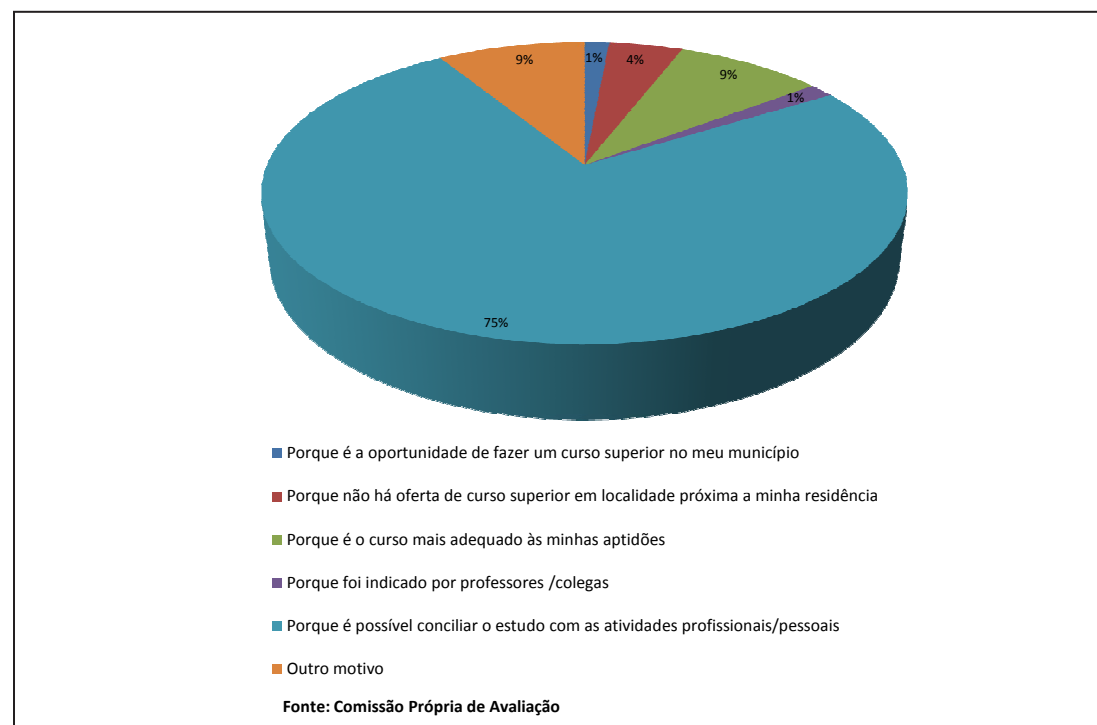


Gráfico 6: Principal motivo de sua escolha pelo Curso de Licenciatura em Letras Português/Espanhol na modalidade EaD.

1.7 Possui computador em sua residência?

Tabela 4: Acadêmicos do Curso de Licenciatura em Letras Português/Espanhol que possuem computador/internet pessoal.

Opção	(Qt)	(%)
Sim, com acesso à Internet	30	44%
Sim, sem acesso à Internet	1	1%
Não	0	0%
Sim, com acesso a internet banda larga	37	54%

Fonte: Comissão Própria de Avaliação - CPA.

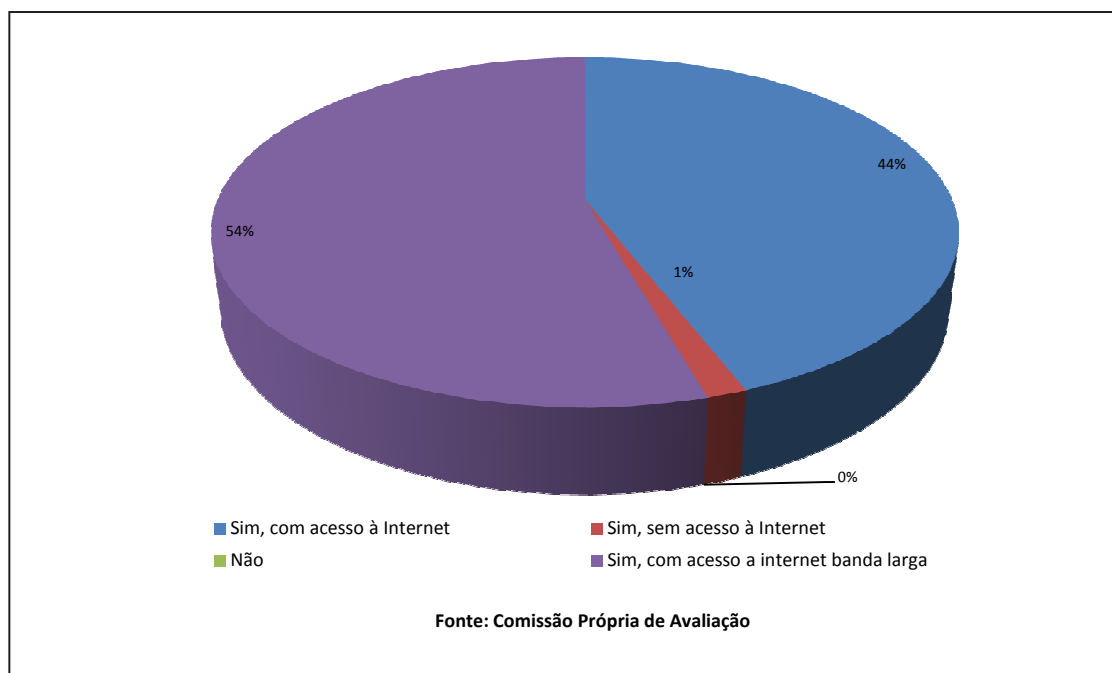


Gráfico 7: Acadêmicos do Curso de Licenciatura em Letras Português/Espanhol que possuem computador/internet pessoal.

1.8 Polo

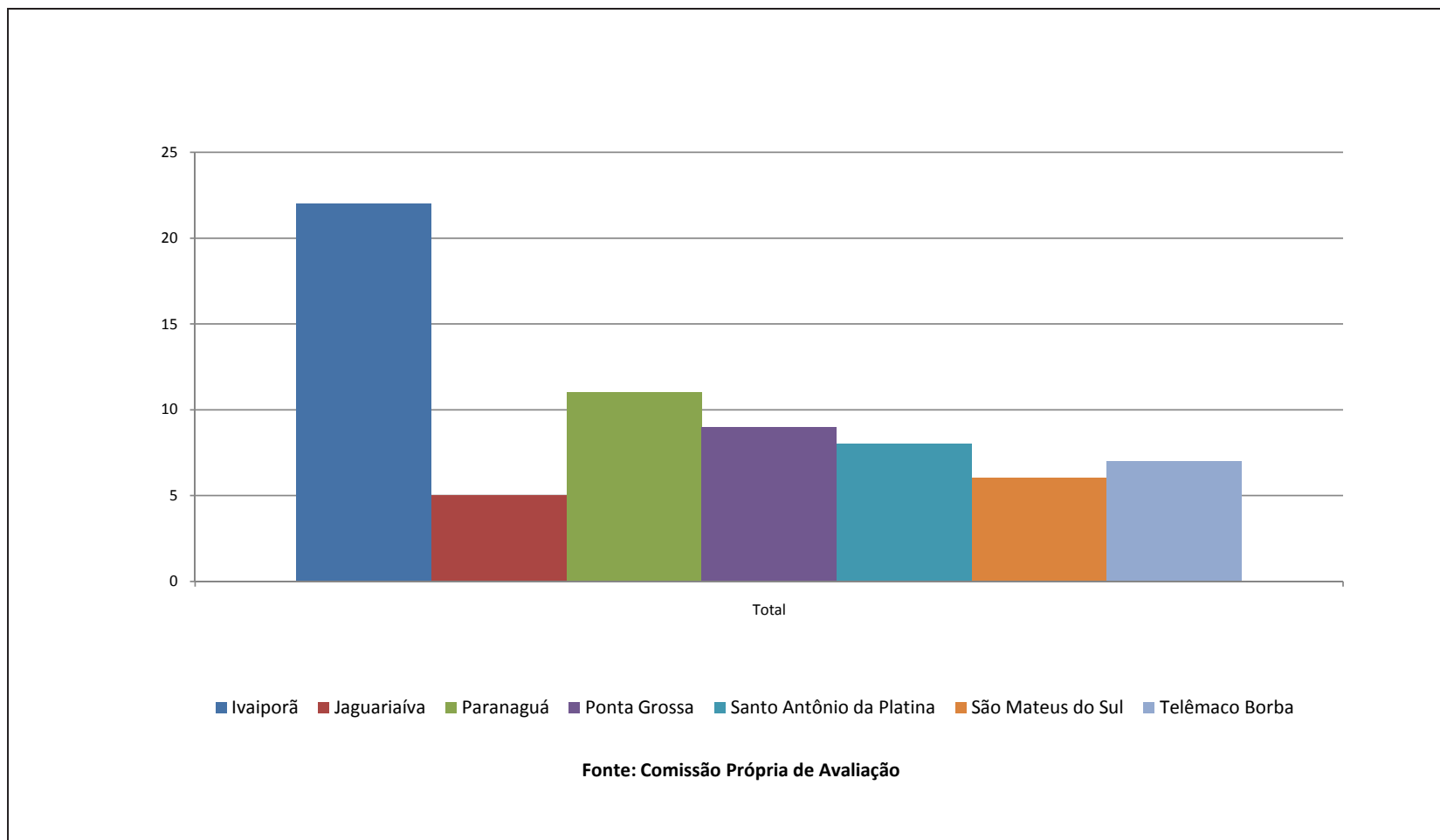


Gráfico 8: Distribuição dos acadêmicos do Curso de Licenciatura em Letras Português/Espanhol nos diferentes polos de oferta.

2 – Ambiente Virtual de Aprendizagem – AVA

A Avaliação do Ambiente Virtual de Aprendizagem – AVA pelos acadêmicos do Curso de Licenciatura em Letras Português/Espanhol – PROLICEN foi composta de 19 indicadores. O aspecto melhor avaliado foi a facilidade de acesso à plataforma AVA/UEPG, seguido dos aspectos gráficos e visuais da plataforma, da adequação do ambiente virtual ao ensino e a aprendizagem a distância, da página principal do seu curso de graduação, do calendário oficial da UEPG, dos calendário de atividades e cronogramas do semestre letivo, da biblioteca e materiais didáticos disponibilizados nas disciplinas. Na avaliação do AVA pelos discentes predominaram os conceitos 5 (muito bom) e 4 (bom), com os maiores valores percentuais.

Dentre os indicadores de avaliação que necessitam de pequenos ajustes na percepção discente foram apontados: a velocidade no acesso à plataforma, a comunicação com os tutores presenciais, o fórum de notícias, o fórum de conversa entre os tutores on-line e os acadêmicos, o acesso ao acadêmico on-line/PROGRAD, a comunicação oficial com a UEPG: documentos e legislação, as informações sobre o sistema de avaliação, as informações sobre as disciplinas eletivas, a comunicação com a coordenação do curso.

No quadro I, é possível observar os maiores percentuais em torno dos conceitos 4 e 5 para os aspectos supracitados, o que revela a necessidade de ações de melhoria para superação das fragilidades apontadas.

A avaliação discente apontou alguns aspectos do AVA que necessitam de melhorias significativas. São eles: a comunicação com os tutores on-line foi avaliada com conceito 4 por 38,23% dos respondentes, percentual que sugere ajustes, com conceito 3 por 30,88% deles, o que revela a necessidade de melhorias efetivas. O acesso à web-conferência também precisa ser melhorado na percepção discente, bem como as informações sobre as disciplinas de dependência, indicadores que apresentaram grande fragilidade com prevalência dos conceitos 4, 3 e 0, significando que há necessidade de ajustes, melhorias e maiores informações ou divulgação sobre tais aspectos.

A partir da observação de todos os conceitos atribuídos aos indicadores da avaliação do Ambiente Virtual de Aprendizagem – AVA, foi calculada uma média para cada um dos conceitos (5, 4, 3, 2, 1,0). De acordo com a percepção acadêmica o curso precisa de pequenos ajustes e melhorias pontuais na dimensão avaliada, uma vez que a média final predominante corresponde ao conceito 4 com 37,69% dos respondentes, seguida do conceito 5, que contém 36,68%.

Quadro 1 - Avaliação do Ambiente Virtual de Aprendizagem - AVA do Curso de Licenciatura em Letras Português/Espanhol.

Descrição do Item	5		4		3		2		1		0	
	(Qt)	(%)	(Qt)	(%)	(Qt)	(%)	(Qt)	(%)	(Qt)	(%)	(Qt)	(%)
Facilidade de acesso à plataforma AVA/UEPG	46	67,64	19	27,94	2	2,94	1	1,47	0	0	0	0
Aspectos gráficos e visuais da plataforma	41	60,29	20	29,41	6	8,82	1	1,47	0	0	0	0
Velocidade no acesso à plataforma	27	39,7	34	50	4	5,88	3	4,41	0	0	0	0
Adequação do ambiente virtual ao ensino e a aprendizagem a distância	34	50	26	38,23	7	10,29	1	1,47	0	0	0	0
Página principal do seu curso de graduação	41	60,29	21	30,88	6	8,82	0	0	0	0	0	0
Comunicação com os tutores on-line	13	19,11	26	38,23	21	30,88	7	10,29	1	1,47	0	0
Comunicação com os tutores presenciais	19	27,94	28	41,17	17	25	4	5,88	0	0	0	0
Fórum de Notícias	20	29,41	28	41,17	18	26,47	1	1,47	1	1,47	0	0
Calendário oficial da UEPG	34	50	23	33,82	9	13,23	1	1,47	0	0	1	1,47
Fórum de conversa entre os tutores on-line e os acadêmicos	15	22,05	31	45,58	15	22,05	6	8,82	1	1,47	0	0
Calendários de atividades e cronogramas do semestre letivo	28	41,17	25	36,76	14	20,58	1	1,47	0	0	0	0
Acesso à Web-conferência	9	13,23	21	30,88	16	23,52	15	22,05	5	7,35	2	2,94
Acesso ao Acadêmico on-line / PROGRAD	26	38,23	29	42,64	8	11,76	2	2,94	2	2,94	1	1,47
Comunicação oficial com a UEPG: documentos e legislação	24	35,29	29	42,64	11	16,17	2	2,94	1	1,47	1	1,47
Biblioteca e materiais didáticos disponibilizados nas disciplinas	30	44,11	28	41,17	8	11,76	1	1,47	0	0	1	1,47
Informações sobre o Sistema de Avaliação	19	27,94	24	35,29	17	25	5	7,35	3	4,41	0	0
Informações sobre as disciplinas de dependência	9	13,23	23	33,82	18	26,47	6	8,82	2	2,94	10	14,7
Informações sobre as disciplinas eletivas	16	23,52	26	38,23	15	22,05	3	4,41	1	1,47	7	10,29
Comunicação com a Coordenação do Curso	23	33,82	26	38,23	12	17,64	3	4,41	2	2,94	2	2,94
Total	474	36,68	487	37,69	224	17,33	63	4,87	19	1,47	25	1,93

Fonte: Comissão Própria de Avaliação - CPA.

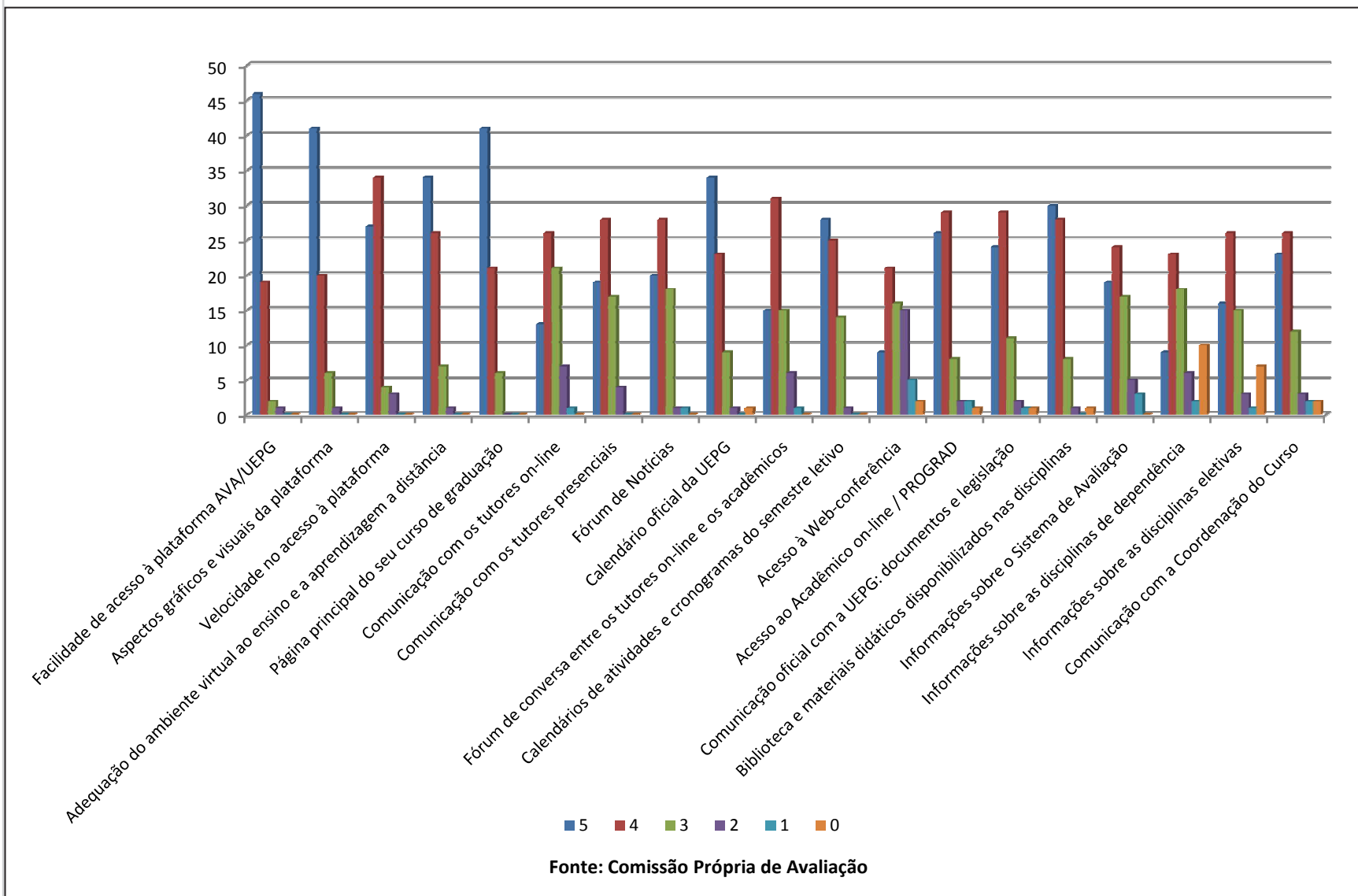


Gráfico 9: Ambiente Virtual de Aprendizagem do curso de Licenciatura em Letras Português/Espanhol.

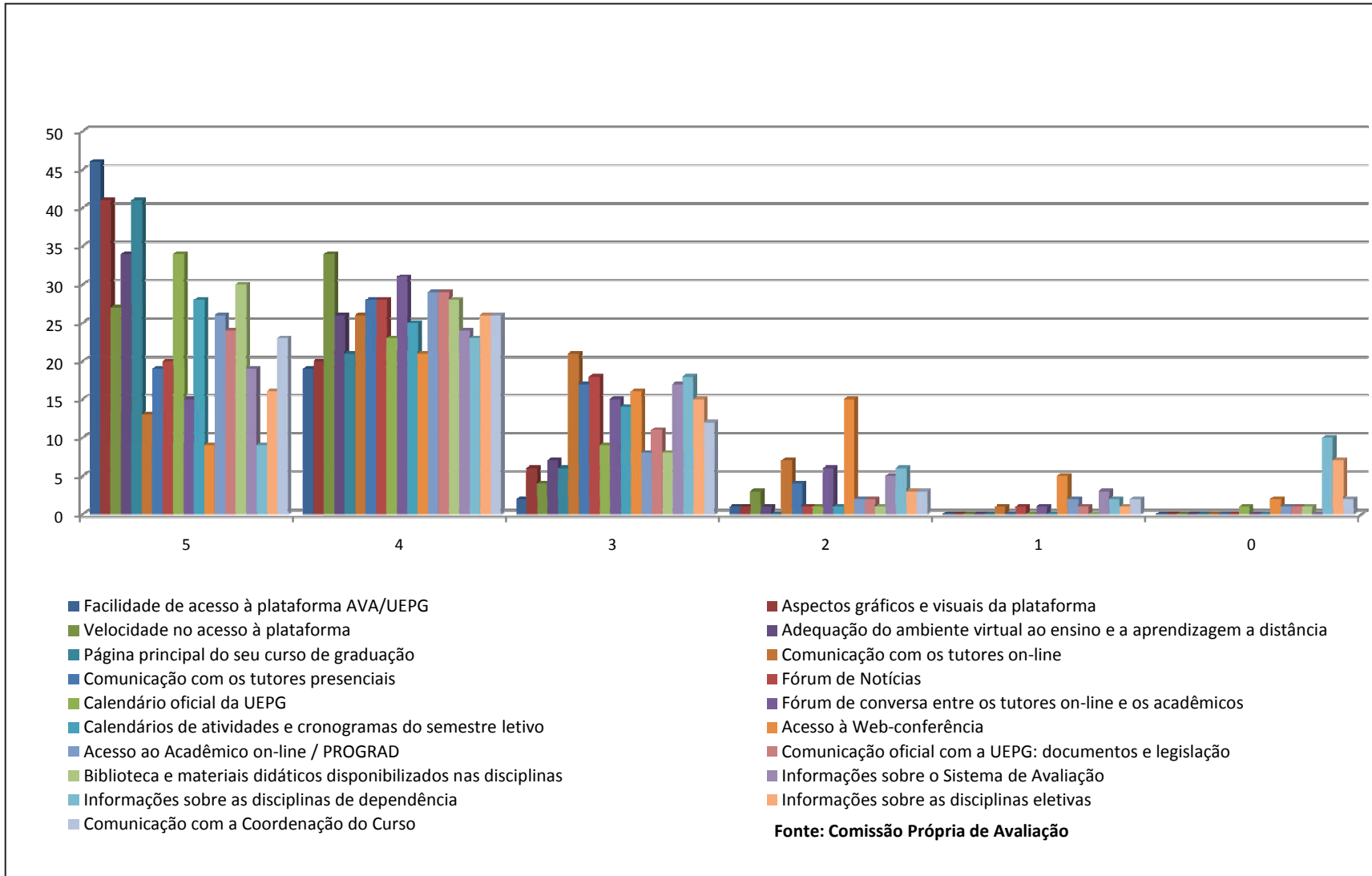


Gráfico 10: Ambiente Virtual de Aprendizagem do curso de Licenciatura em Letras Português/Espanhol.

3 – Infraestrutura do seu Polo presencial

A avaliação da infraestrutura do polo presencial pelos acadêmicos do Curso de Licenciatura em Letras Português/Espanhol – PROLICEN foi composta de 19 indicadores. Na avaliação houve predominância da atribuição dos conceitos 0, 4 e 5 para nove indicadores. Destacam-se: laboratório pedagógico da área, quantidade de computadores, velocidade e programas disponíveis nos computadores, velocidade na internet, aparelhos midiáticos (TV, VHS e DVD) e a linha telefônica.

Isso revela que há necessidade de ajustes nesses aspectos para melhorar a qualidade de atendimento aos acadêmicos nos polos. Foram avaliados como “bom” os seguintes itens: laboratório pedagógico, laboratório de informática, espaços para estudo individual e em grupo, salas de aula disponíveis, sala para a equipe de apoio, adequação de horário de funcionamento, manutenção do prédio, sala de vídeo e web-conferência, quantidade de computadores, velocidade e programas disponíveis nos computadores, velocidade internet, aparelhos midiáticos e linha telefônica.

Já os materiais para consulta, aparelhos de datashow e/ou retroprojeter e a fotocopadora, foram aspectos considerados frágeis pelos acadêmicos. Para estes três aspectos foram atribuídos conceitos 0, totalizando 39,7%, 36,76% e 44,11, respectivamente, revelando o desconhecimento por parte de grande parte dos alunos, situação que merece ser investigada pelos responsáveis.

Outros conceitos relevantes do curso, 4,5 e 3, foram os atribuídos para três indicadores: salas de aula disponíveis, salas para a equipe de apoio e adequação do horário de funcionamento.

Considerando os conceitos (5, 4, 3, 2, 1 e 0) e todos os percentuais atribuídos aos indicadores da avaliação de infraestrutura dos polos presenciais, foi calculada uma média aritmética para cada um dos conceitos. Os acadêmicos do curso de Licenciatura em Letras Português/Espanhol apontam na avaliação que o curso precisa de ajustes e melhorias imediatas, pois a média percentual final do conceito 0 foi 27,63%, apontando o desconhecimento da estrutura do polo presencial quanto a muitos itens avaliados, seguida do conceito 4 (26,31%) e do conceito 5 (17,64%).

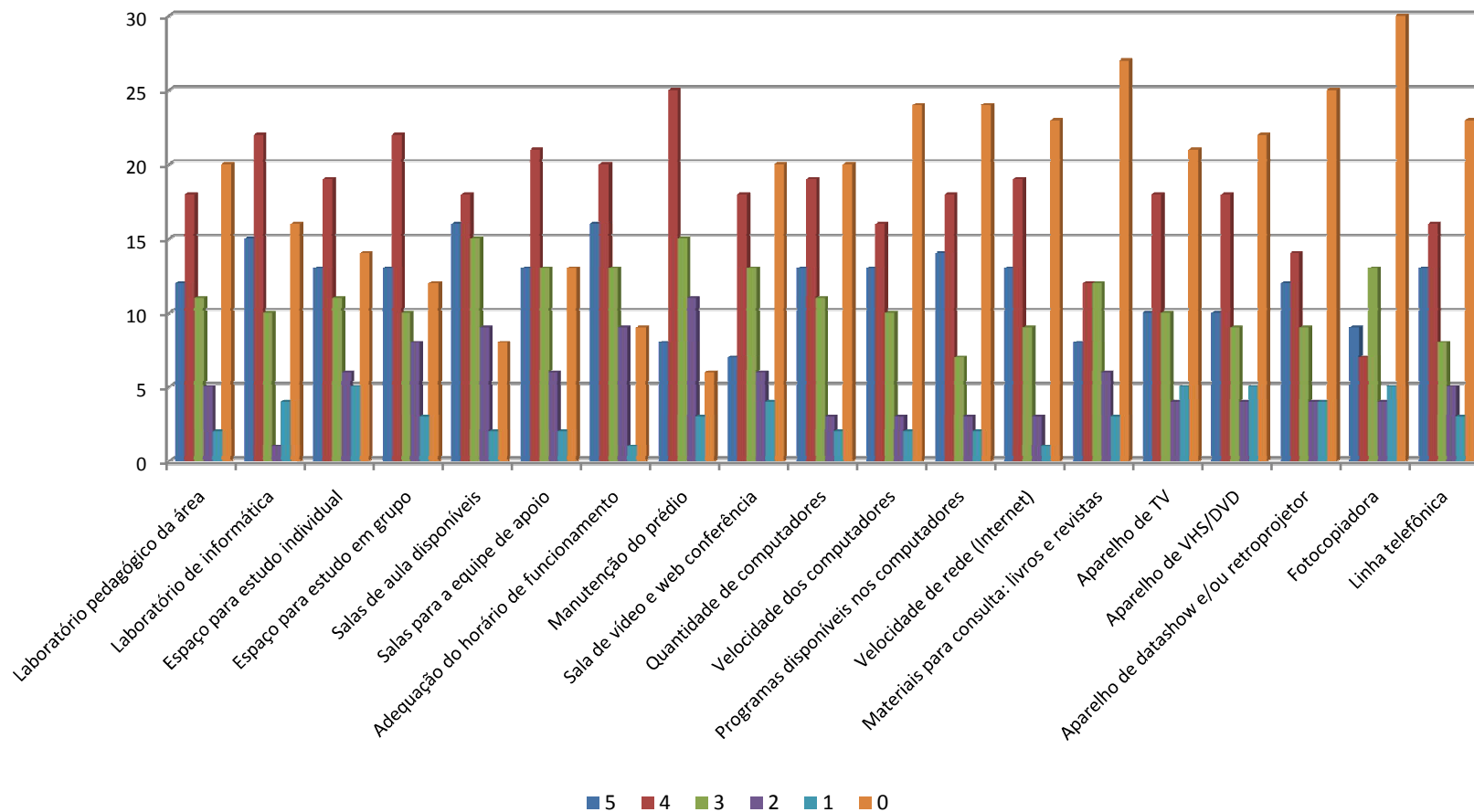
Também são indicadores significativos os conceitos 3, 2 e 1 que somados totalizam um percentual de 28% apontando fragilidades a serem investigadas e averiguadas.

No quadro II é possível observar o detalhamento da avaliação acadêmica relativa a infraestrutura dos polos presenciais.

Quadro 2- A infraestrutura do Polo presencial do curso de Licenciatura em Letras Português/Espanhol.

Descrição do Item	5		4		3		2		1		0	
	(Qt)	(%)	(Qt)	(%)	(Qt)	(%)	(Qt)	(%)	(Qt)	(%)	(Qt)	(%)
Laboratório pedagógico da área	12	17,64	18	26,47	11	16,17	5	7,35	2	2,94	20	29,41
Laboratório de informática	15	22,05	22	32,35	10	14,7	1	1,47	4	5,88	16	23,52
Espaço para estudo individual	13	19,11	19	27,94	11	16,17	6	8,82	5	7,35	14	20,58
Espaço para estudo em grupo	13	19,11	22	32,35	10	14,7	8	11,76	3	4,41	12	17,64
Salas de aula disponíveis	16	23,52	18	26,47	15	22,05	9	13,23	2	2,94	8	11,76
Salas para a equipe de apoio	13	19,11	21	30,88	13	19,11	6	8,82	2	2,94	13	19,11
Adequação do horário de funcionamento	16	23,52	20	29,41	13	19,11	9	13,23	1	1,47	9	13,23
Manutenção do prédio	8	11,76	25	36,76	15	22,05	11	16,17	3	4,41	6	8,82
Sala de vídeo e web-conferência	7	10,29	18	26,47	13	19,11	6	8,82	4	5,88	20	29,41
Quantidade de computadores	13	19,11	19	27,94	11	16,17	3	4,41	2	2,94	20	29,41
Velocidade dos computadores	13	19,11	16	23,52	10	14,7	3	4,41	2	2,94	24	35,29
Programas disponíveis nos computadores	14	20,58	18	26,47	7	10,29	3	4,41	2	2,94	24	35,29
Velocidade de rede (Internet)	13	19,11	19	27,94	9	13,23	3	4,41	1	1,47	23	33,82
Materiais para consulta: livros e revistas	8	11,76	12	17,64	12	17,64	6	8,82	3	4,41	27	39,7
Aparelho de TV	10	14,7	18	26,47	10	14,7	4	5,88	5	7,35	21	30,88
Aparelho de VHS/DVD	10	14,7	18	26,47	9	13,23	4	5,88	5	7,35	22	32,35
Aparelho de datashow e/ou retroprojeto	12	17,64	14	20,58	9	13,23	4	5,88	4	5,88	25	36,76
Fotocopiadora	9	13,23	7	10,29	13	19,11	4	5,88	5	7,35	30	44,11
Linha telefônica	13	19,11	16	23,52	8	11,76	5	7,35	3	4,41	23	33,82
Total	228	17,64	340	26,31	209	16,17	100	7,73	58	4,48	357	27,63

Fonte: Comissão Própria de Avaliação - CPA.



Fonte: Comissão Própria de Avaliação

Gráfico 11: A infraestrutura do polo presencial do curso de Licenciatura em Letras Português/Espanhol.

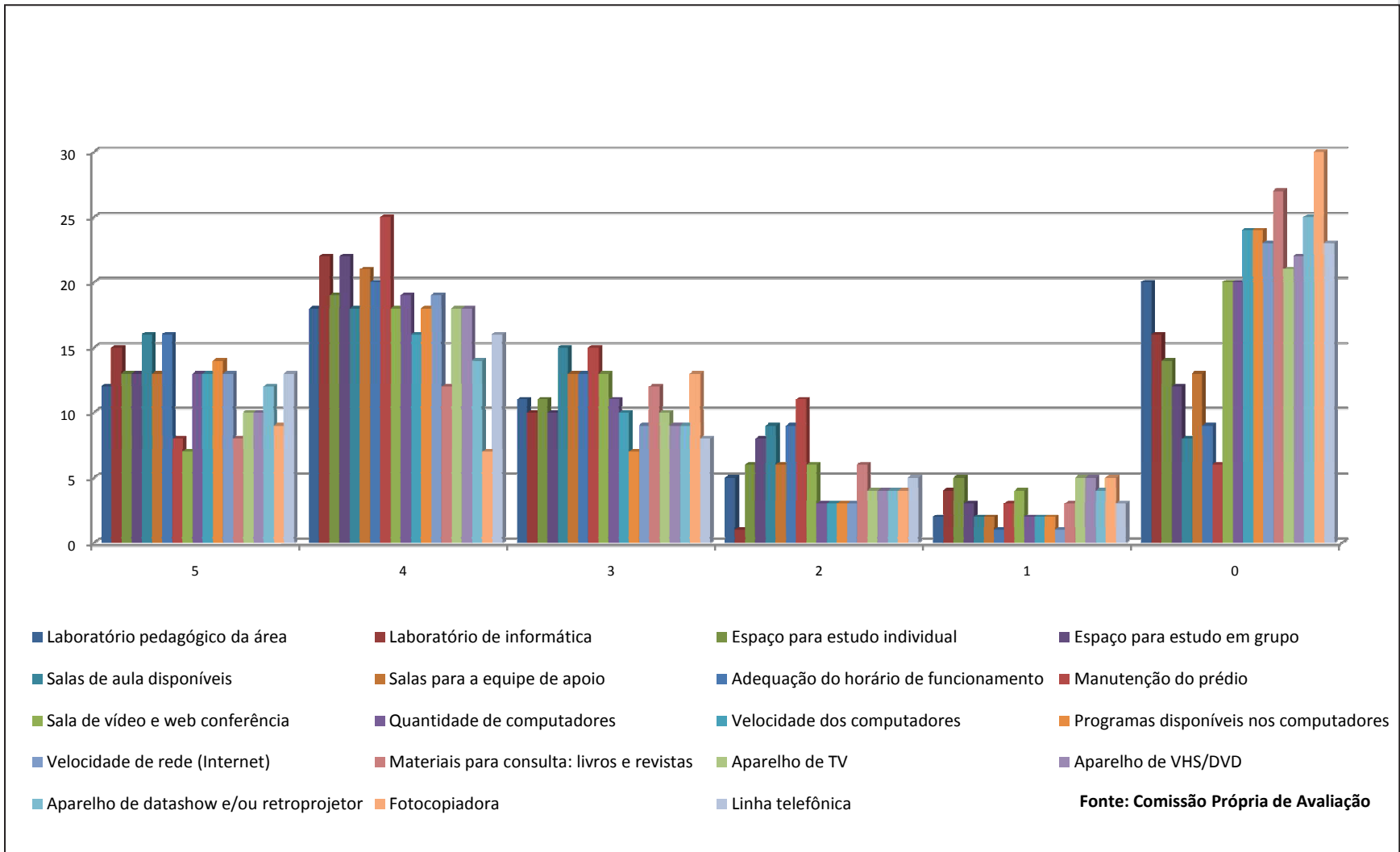


Gráfico 12: A infraestrutura do polo presencial do curso de Licenciatura em Letras Português/Espanhol.

4 – Comentários/Sugestões.

Um dos componentes do processo de avaliação dos cursos de graduação a distância foi à solicitação de sugestões/comentários aos acadêmicos sobre aspectos ou questões vivenciadas no curso que realizam.

Foi perguntado aos acadêmicos: *Se você achar adequado, escreva algum comentário que complemente sua(s) resposta(s) à(s) pergunta(s) respondida(s) anteriormente, e/ou sugestões.*

A participação discente foi bastante significativa apontando uma diversidade de elementos relativos ao desenvolvimento curricular por eles percebida. Os depoimentos foram transcritos conforme o texto digitado online pelos respondentes, com pequenos ajustes de grafia, sem alterações das idéias centrais declaradas.

A organização e o tratamento dos dados coletados se inspiraram na metodologia do discurso do sujeito coletivo - DSC, de Lefèvre/Lefèvre (2005), e após as leituras para identificação das idéias mais recorrentes as respostas foram agrupadas nas seguintes dimensões:

- Sugestão: quando o depoimento remete a sugestões sobre diferentes aspectos do curso avaliado.
- Posicionamento: quando o depoimento remete a posicionamentos positivos ou negativos quanto a algum aspecto do curso avaliado.
- Fragilidades: quando o depoimento explicita claramente uma fragilidade do curso avaliado.
- Satisfação: quando no depoimento há uma declaração explícita quanto à satisfação em relação a algum aspecto do curso avaliado.
- Outros: quando o depoimento não pode ser incluído nas dimensões anteriores.

Esta forma de organização dos depoimentos do corpo discente possibilita uma análise generalizada da percepção acadêmica sobre o curso de graduação a distância que realizam na UEPG, podendo ainda ser objeto de análises mais detalhadas pelos gestores universitários e coordenadores de curso e tutoria. Nos itens abaixo estão apresentados os depoimentos agrupados nas dimensões definidas.

I – Sugestão

...Sugiro que quando houver ensino de outro idioma, como por exemplo, Espanhol, sejam realizadas aulas presenciais.

...Gostaria que as webs estivessem um tempo adequado, ou seja, a maioria é em horário de aula. Bem se fosse possível de serem nos sábados, pois a maioria não trabalha e podem participar. As aulas de conversação fossem mais dinamizadas, ou melhor, houvesse mais aulas de língua espanhola e menos de língua portuguesa já que a maioria é professor da mesma.

...Os seminários presenciais deveriam trabalhar conteúdos específicos de Espanhol ou disponibilizar na plataforma vídeo-aula para aprendermos a pronúncia.

...Sugiro que as notas das provas presenciais sejam colocadas na plataforma assim que apuradas, para que

possamos acompanhar nosso desempenho e se for necessário começar a estudar para o exame.

...Sugiro uma reunião mensal com o instrutor do polo, com o objetivo de sanar dúvidas.

...Para os próximos semestres os encontros presenciais precisam ser revistos: possibilidade de realizar as atividades todas no mesmo dia - manhã e tarde - facilitando o deslocamento de outras cidades; realizar os seminários antes de iniciar as disciplinas, como por exemplo, a de estágio, e não no final, pois o esclarecimento de dúvidas é difícil e prejudica o andamento da disciplina.

...Na minha opinião deveria rever as horas de estágios para quem já é professor. Diminuir as tarefas dessa disciplina, porque a preparação dos planos de aula, relatórios, diários de campo tomam muito tempo.

...O seminário e as provas devem ser realizados no mesmo dia, pois é muito complicado disponibilizar horário no sábado e no domingo para realizar as atividades.

II – Posicionamento

...Quero agradecer pela oportunidade de poder fazer parte do curso, ele é muito bom. As falhas sempre existirão e podem ser superadas, a única coisa que quero comentar é que neste último encontro nós não pudemos fazer as nossas provas no sábado por causa dos alunos adventistas sendo que os mesmos não compareceram no polo presencial. Respeito sim qualquer credo, mais quero salientar que mesmo sendo católica e que o dia guardado pelo católico é o domingo e que era a maioria lá no polo, todos estávamos fazendo as atividades nos dias propostos. Para mim não há nenhum problema em passar dois dias fora de casa, mas que seria melhor poder fazer as atividades e voltar pra casa seria. Acredito que é bom rever esta questão (religiosa) como pode ser melhor aproveitada de forma que ninguém saia mal.

...Acredito que este curso EaD é válido, pois faz com que o aluno estude e se dedique o dobro, o que facilita são os horários que o professor está disponível, sendo flexível. O aluno sempre tem que dedicar-se mais, se desejar ter bons resultados. É uma proposta que vem somar como sendo uma forma de aprendizagem diferenciada e com qualidade.

...O ponto positivo do curso, sem dúvida, é o material didático. O curso é muito bem estruturado, com atividades e avaliações diversificadas e coerentes. Os pontos negativos foram principalmente na disciplina de estágio que precisava de informações claras e objetivas e isso não ocorreu. Além disso, as atividades foram postadas quase em cima das datas de prova. O ideal é que todas as atividades de todas as disciplinas sejam postadas de uma única vez, pois assim poderemos nos planejar e ter idéia de quanto tempo é preciso para realizá-las.

...Por ser o primeiro curso a distância que participei talvez eu desconheça muitos itens e as falhas estejam comigo.

III – Fragilidades

...Minha dificuldade é acessar as notas bimestrais, até agora não pude vê-las e alguns tutores que não nos retornaram, nunca estão on-line.

...É preciso melhorar o feedback dos professores-tutores. Às vezes, as respostas demoram a serem dadas e, outras vezes, nem temos respostas. As correções e avaliações também necessitam de agilidade.

...Gostaria que as notas saíssem de modo mais eficaz, pois todo semestre é uma tortura até sabermos se passamos ou não, é difícil ter que ficar procurando as notas, sem achá-las, com o prazo para fazer os exames chegando ao fim.

...Todo seminário e prova presencial é um transtorno, pois as salas de aulas são pequenas, não comportam todos os alunos, e ainda não há carteiras e cadeiras suficientes, deveriam se organizar melhor para nos receber.

...Apesar de ser um curso a distância, sabemos que temos os tutores para apoiar, sinto que falta um apoio por parte dos tutores no que diz sentido acompanhar as datas de fechamento das atividades/disciplinas lembrando os fechamentos para os alunos não perder os prazos, e também a comunicação, sei que é difícil ter uma pessoa de plantão on-line disponível (em alguns horários), porque quando estamos fazendo as atividades surgem as dúvidas no momento e não tem ninguém disponível para sanar as dúvidas, temos que enviar a questão e continuar na atividade somente noutro momento, e muitas vezes quando enviamos e-mail, demora vir a resposta e às vezes nem vem, sendo assim acabamos fazendo com dúvidas mesmo, deveria ser combinado um prazo para respostas dos e-mails. Em relação ao material didático, as apostilas são ótimas, o que falta, e muito, é um CD com os arquivos de áudio da disciplina de Espanhol, se não for possível um por aluno, um para o tutor presencial e quem tem interesse faz as cópias. É uma ideia que falei com tutores e coordenação do curso, mas continuamos com os arquivos somente na plataforma. Sugestões para melhorar. Um abraço.

...Não obtenho respostas quando preciso de alguma orientação sobre determinada disciplina e/ou nota pela tutora ou professora.

...A comunicação com a secretária do curso é quase nula.

...Os tutores on-line deveriam acessar a plataforma diariamente, pois às vezes não obtemos as respostas em tempo hábil ou mesmo não obtemos nenhuma resposta o que nos dá a impressão que estamos sozinhos. O essencial no EaD é receber o retorno de todas nossas dúvidas. Tutor e aluno devem interagir com mais frequência.

...O curso está sendo muito satisfatório, porém o prédio do polo é muito insatisfatório. Obrigada.

...A estrutura do nosso polo é muito precária. Banheiros que não funcionam. Acesso ruim.

...Gosto do curso que faço, mas do quarto semestre para cá não sei o que está havendo com a correção das

atividades que estão demorando, as notas estão saindo erradas, o que acaba colocando o aluno em situações de dúvidas se devemos ou não realizar determinadas tarefas e avaliações.

...O polo do curso em Paranaguá tem deixado muito a desejar.

...Computador - eu nunca uso os computadores do polo, porque uso o de casa. Notas - cada período as notas têm sido lançadas em lugares diferentes. Prédio - a escola municipal na qual funciona o polo de Letras Espanhol em Paranaguá é muito precária, os banheiros são imundos.

...O curso é muito bom, eu tenho procurado o laboratório de informática para tirar dúvidas, precisamos que tenham tutores que resolvam nossos problema, minhas notas não foram possíveis verificar, muitas vezes fui até o polo e voltei com o problema da mesma forma, vejo que está um pouco deslocado no modo de atender os acadêmicos, portanto se estou a procura de resolver meu problema na plataforma e porque não quero deixar para outro dia, tenho atividades que não consegui fazer pedi várias vezes suporte e não fui atendida estou com prejuízos em meu curso, isso não é legal, material que chegou depois que encerra as atividades, são muitas falhas difíceis de aceitar, espero que irá melhorar.

...Falta melhorar a comunicação com os tutores. A maioria não esclarece as dúvidas dos acadêmicos, as correções são feitas no final do prazo, não oportunizando assim a refazer as mesmas.

...Não tivemos atividades em nosso polo oficial. O local onde fizemos as provas semestrais não oferecia muita infraestrutura.

...Nas web-conferências a lentidão predominou, falas entrecortadas, pouca gente participando, aparelhos eletrônicos obsoletos para audição das falas. Ideal seria que de vez em quando houvesse um mestre, doutor para falar de determinados assuntos a nós, nos seminários, na forma presencial.

...Minha reclamação está em relação às notas que sempre são lançadas com erros no acadêmico on-line.

...Boa tarde. A respeito do polo presencial, desconheço que possamos fazer o uso das máquinas ou da própria existência delas. Para que possamos nos comunicar com alguns dos tutores é necessário ligar em seu celular para sabermos se pode abrir para resgatar material, realizar inscrições ou qualquer tipo de solicitação. Deveria ser mais divulgado, se podemos realizar trabalhos ou algo neste sentido.

...Tive muita dificuldade em saber sobre as dependências, pois as tutoras também não sabiam informar sobre as notas faltantes, tanto no acadêmico on-line, quanto no desempenho de avaliação. Por isso fiz as dependências sem saber se era necessário. Pois não obtinha respostas quando questionado. Estavam em branco (as notas).

...Neste último semestre encontrei dificuldade em resolver algumas questões com o tutor da disciplina. Vários e-mails sem resposta, perguntas no fórum sem respostas, sempre tive que recorrer à coordenadora do curso. Recebi um e-mail sobre falta de documentação que até agora não consegui saber quais documentos faltam e

para onde devo enviá-los. Aproveito para pedir a volta da tutora (nome retirado do texto) para o curso de Letras - Espanhol do polo de São Mateus do Sul. Também sobre as apostilas que deveriam chegar no início do semestre e não no fim, ou quando algumas disciplinas já tenham sido encerradas. Excelente seria se recebêssemos as apostilas do semestre seguinte no fim do anterior, assim quando as disciplinas começassem já teríamos material e também a oportunidade de adiantar a leitura das mesmas. Obrigada.

...Quando opinei a respeito do laboratório, prédio, salas, etc, é porque o campus da UEPG em Telêmaco Borba precisa de uma grande reforma e ofertar mais cursos.

...Há pendências referentes às documentações enviadas à PROGRAD, tais como: reaproveitamento de estudo, redução de carga horária de estágio.

...Nos finais de semestre sempre temos dificuldades para saber sobre as notas. Isso é algo negativo.

...Acredito que o curso está funcionando bem, entretanto têm muitos aspectos a serem melhorados. Questão das notas na plataforma (demoram a colocar as notas, muitas notas aparecem erradas).

IV – Satisfação

...De acordo com os semestres estudados estou muito satisfeita com a dedicação e responsabilidade de todos os que estão envolvidos no curso de graduação EaD.

...Estou adorando o curso.

...O curso está satisfazendo as minhas expectativas.

...Tudo está indo muito bem.

...O curso EaD, só veio para melhorar o desempenho pessoal e profissional dos alunos que aqui cursam, creio que deve-se expandir a outras áreas.

...O curso, professores e tutores são ótimos.

V – Outros

...Em meu polo presencial não tenho conhecimento de biblioteca ou sala de estudos.

...Não uso o polo de apoio presencial para realizar minhas atividades e estudos, faço-os em minha casa.

...As avaliações e seminários poderiam ser feitas em um único dia (domingo).

...Como fazemos o curso de Letras Espanhol, sentimos a necessidade de um dos tutores de polo ser da área de Espanhol para que pudéssemos tirar dúvidas. No mais tudo ok.

...O funcionamento do polo para uso dos acadêmicos deveria ser exposto e divulgado corretamente porque atualmente não é.

...Tudo certo.

...Nenhum comentário no momento.

...Já estamos terminando o 5º semestre e ainda há algumas notas erradas ou não colocadas no AVA. Se formos ver na plataforma, todos nós reprovamos. Somente temos a nota no PDF do acadêmico on-line da UEPG. Aí nós ficamos tensos. Por favor, tentar adequar o sistema. No mais está legal. Abraços.

...As questões não respondidas não têm a ver com meu curso a distância ou eu não sabia como responder.

...Sem sugestão.

Tabela 5: Comentários dos acadêmicos do curso de Licenciatura em Letras Português/Espanhol classificados por categorias.

Categorias	Quantidade	Percentual
Sugestão	8	15%
Posicionamento	4	8%
Fragilidades	25	47%
Satisfação	6	11%
Outros	10	19%
Total	53	100%

Fonte: Comissão Própria de Avaliação - CPA.

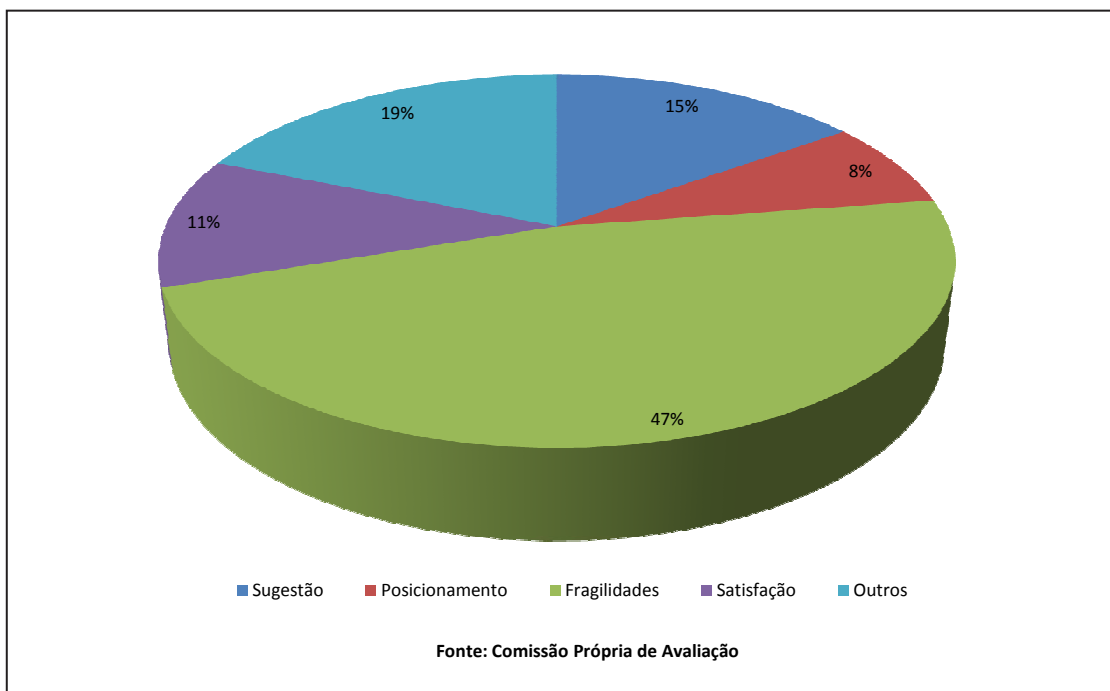


Gráfico 13: Comentários apresentados pelos acadêmicos do curso de Licenciatura em Letras Português/Espanhol.

III - Considerações finais



O processo de autoavaliação institucional dos cursos de graduação na modalidade a distância na UEPG revelou-se desafiador e fascinante desde o início, dada a concepção avaliativa que escolhemos para desenvolvê-lo.

Buscou-se não reduzir a avaliação a uma simples coleta, organização e análise de informações desarticuladas e desvinculadas de suas reais determinações no contexto institucional e dos polos presenciais.

Nossa disposição não foi medir ou classificar os pontos fortes e fracos diagnosticados nos cursos de graduação. Ao contrário, nos propusemos, enquanto Comissão Própria de Avaliação, a fazer uma avaliação respeitando a identidade e singularidade de cada curso, e as especificidades da EaD tomando como balizamento uma concepção de avaliação processual, formativa e geradora de reflexões sobre a organização acadêmico/pedagógica dos cursos.

Desencadear institucionalmente a avaliação interna dos cursos de graduação nos remeteu a traçar o perfil dos alunos cursistas, a análise do ambiente virtual de aprendizagem em sua dimensão administrativo-pedagógica e da infraestrutura dos polos com seus recursos físicos e materiais a fim de subsidiar a elaboração dos instrumentos de coleta de dados e a criação de um sistema informatizado para realizá-la.

A sensibilização e mobilização dos gestores da EaD, coordenadores de curso, funcionários do NUTEAD e dos acadêmicos, nos permitiu ir galgando etapas, e construir uma relação de parceria e de gestão colegiada do processo avaliativo.

O processo de avaliação dos cursos na modalidade a distância foi rico de significados, dada a pluralidade de perspectivas e concepções dos sujeitos participantes que lhe conferiram mais validade e riqueza.

Destaca-se, ainda, a necessidade de comprometimento com a avaliação e a responsabilidade pelas ações de melhoramento que ela sugere, uma vez que não se encerra na conclusão deste relatório. Na verdade, constata-se aqui o início do processo avaliativo. Comunicar e discutir os resultados, produzir mudanças e inovações nos currículos, nas metodologias de ensino, no processo ensino e aprendizagem, nos conceitos e práticas de formação profissional, na organização e gestão acadêmica é o que confere legitimidade e credibilidade à avaliação institucional, na perspectiva que nos propusemos.