



Universidade Estadual de Ponta Grossa
Pró-Reitoria de Planejamento
Diretoria de Avaliação Institucional
Comissão Própria de Avaliação



RELATÓRIO SÍNTESE DA AVALIAÇÃO INSTITUCIONAL EXTERNA DOS CURSOS DE GRADUAÇÃO

Base de dados - 2004-2014

**UEPG
2016**



Universidade Estadual de Ponta Grossa
Pró-Reitoria de Planejamento
Comissão Própria de Avaliação



**AVALIAÇÃO INSTITUCIONAL EXTERNA DOS CURSOS DE GRADUAÇÃO
2004-2014**

**PONTA GROSSA
2016**

REITORIA

<i>Reitor</i>	Carlos Luciano Sant´Ana Vargas
<i>Vice-reitor</i>	Gisele Alves de Sá Quimelli
<i>Pró-reitoria de assuntos administrativos</i>	Amaury dos Martyres
<i>Pró-reitoria de extensão e assuntos culturais</i>	Marilisa do Rocio Oliveira
<i>Pró-reitoria de graduação</i>	Miguel Archanjo de Freitas Júnior
<i>Pró-reitoria de pesquisa e pós-graduação</i>	Osnara Maria Mongruel Gomes
<i>Pró-reitoria de planejamento</i>	Ariangelo Hauer Dias
<i>Pró-reitora de recursos humanos</i>	Silviane Buss Tupich

COMISSÃO PRÓPRIA DE AVALIAÇÃO

<i>Presidência</i>	Rosane Falate
<i>Vice-presidência</i>	Luiza Bittencourt Krainski
<i>Representante do Setor de Ciências Humanas, Letras e Artes - SECIHLA</i>	Luis Fernando Cerri
<i>Representante do Setor de Ciências Jurídicas - SECIJUR</i>	Everson Manjinski
<i>Representante do Setor de Ciências Sociais e Aplicadas - SECISA</i>	Cleise Maria de Almeida Tupich Hilgemberg
<i>Representante do Setor de Ciências Agrárias e de Tecnologia - SCATE</i>	Marluce Gonçalves Cortez
<i>Representante do Setor de Ciências Exatas e Naturais - SEXATAS</i>	Airton Kist
<i>Representante do Setor de Ciências Biológicas e da Saúde - SEBISA</i>	Nara Hellen Campanha Bombarda
<i>Representante dos Agentes Universitários</i>	Edilson José do Valle
<i>Representante dos Discentes da Pós-Graduação</i>	Diely Pereira Cristina
<i>Representante dos Discentes da Graduação</i>	Luciana Julek
<i>Representante da Comunidade Externa</i>	Ivonei Afonso Vieira

COMISSÃO DE ELABORAÇÃO DO RELATÓRIO

Rosane Falate - Avaliação Institucional
Josecler Lepinski - Dados Institucionais
Ademir Mazer Jr - NTI

SUMÁRIO

1	O Exame Nacional de Desempenho de Estudantes (Enade)	2
1.1	Resultados ENADE nos ciclos avaliativos.....	3
	Conceito ENADE.....	3
	Notas Finais (NC)	3
1.1.1	Resultados: 2004, 2007, 2010 e 2013.....	3
1.1.2	Resultados: 2005, 2008, 2011 e 2014.....	5
1.1.3	Resultados: 2006, 2009 e 2012	8
2	O Indicador da Diferença entre os Desempenhos Observado e Esperado	9
2.1	Resultados Conceito IDD/Nota IDD nos ciclos avaliativos	9
2.1.1	Resultados: 2004, 2007, 2010 e 2013.....	9
2.1.2	Resultados: 2005, 2008, 2011 e 2014.....	11
2.1.3	Resultados: 2006, 2009 e 2012	14
3	O Conceito Preliminar de Curso (CPC)	15
3.1	Resultados CPC nos ciclos avaliativos.....	17
3.1.1	Resultados: 2004, 2007, 2010 e 2013.....	17
3.1.2	Resultados: 2005, 2008, 2011 e 2014.....	18
3.1.3	Resultados: 2006, 2009 e 2012	21
4	O Índice Geral dos Cursos (IGC)	22
5	Síntese dos resultados da avaliação externa dos cursos de graduação da UEPG.....	22
5.3	Resultado atual dos cursos de graduação da UEPG	26

|| INTRODUÇÃO

O Sistema Nacional de Avaliação da Educação Superior (Sinaes), criado pela Lei n° 10.861, de 14 de abril de 2004, é formado por três componentes principais: a avaliação das instituições, dos cursos e do desempenho dos estudantes. O Sinaes avalia todos os aspectos afetos aos eixos: o ensino, a pesquisa, a extensão. São avaliados também a responsabilidade social, o desempenho dos alunos, a gestão da instituição, o corpo docente, as instalações e vários outros aspectos.

Composto de uma série de componentes: autoavaliação, avaliação externa, Enade, Avaliação dos cursos de graduação e instrumentos de informação (Censo e cadastro), os resultados das avaliações possibilitam esboçar um cenário da qualidade dos cursos e instituições de educação superior (IES) no país. Os processos avaliativos são coordenados e supervisionados pela Comissão Nacional de Avaliação da Educação Superior (Conaes), e a operacionalização é de responsabilidade do Instituto Nacional de Estudos e Pesquisas Educacionais Anísio Teixeira - Inep.

As informações obtidas com o Sinaes devem ser utilizadas pelas IES; para orientação da sua eficácia institucional e efetividade acadêmica e social; pelos órgãos governamentais para orientar políticas públicas; pelos estudantes, pais de alunos, instituições acadêmicas e público em geral, para orientar suas decisões quanto à realidade dos cursos e das instituições.

Os cursos de graduação da Universidade Estadual de Ponta Grossa integram o Sinaes desde 2004, com participação em cada ano conforme estabelecido nos ciclos avaliativos. Este relatório contém os resultados alcançados na avaliação externa dos cursos de graduação. Contém os conceitos obtidos no Exame Nacional de Desempenho do Estudante - ENADE, no Nota no Indicador da Diferença entre os Desempenhos Observado e Esperado - IDD, no Conceito Preliminar de Curso - CPC, e ainda, o Índice Geral de Cursos - IGC que define o conceito final da instituição.

|| DOS CONCEITOS E RESULTADOS ALCANÇADOS NA UEPG

1 O Exame Nacional de Desempenho de Estudantes (Enade)

O objetivo do ENADE é avaliar o rendimento dos concluintes de graduação com relação aos conteúdos programáticos previstos nas Diretrizes Curriculares dos cursos de graduação, o desenvolvimento de competências e habilidades necessárias a sua formação geral e profissional, e o nível de atualização dos estudantes com relação à realidade brasileira e mundial. O ENADE integra o Sinaes, juntamente com a avaliação institucional e a avaliação dos cursos de graduação.

O Enade é também um componente curricular obrigatório dos cursos de graduação, sendo inscrito no histórico escolar do estudante somente a sua situação regular com relação a esta obrigação.

Os instrumentos básicos da avaliação do Enade são:

- ✓ A prova;
- ✓ O questionário de percepção dos estudantes sobre a prova;
- ✓ O questionário do estudante;
- ✓ O questionário do coordenador do (a) curso/habilitação.

O Ministério da Educação define, anualmente, as áreas propostas pela Comissão de Avaliação da Educação Superior (Conaes), órgão colegiado de coordenação e supervisão do Sinaes. A periodicidade máxima de aplicação do Enade em cada área é trienal. Os cursos de graduação da UEPG já avaliados no ENADE foram:

- ✓ **Em 2004, 2007, 2010, 2013:** Agronomia, Bacharelado em Educação Física, Enfermagem, Farmácia, Odontologia, Serviço Social e Zootecnia.
- ✓ **Em 2005, 2008, 2011, 2014: Bacharelados:** Biologia, Física, Geografia, História, Informática, Engenharia Civil, Engenharia de Alimentos, Engenharia de Computação, Engenharia de Materiais, Química Tecnológica. **Licenciaturas:** Biologia, Física, Geografia, História, Letras, Matemática, Pedagogia, Química, Artes Visuais, Música¹, e Educação Física.
- ✓ **Em 2006, 2009, 2012:** Administração, Ciências Contábeis, Ciências Econômicas, Comunicação Social - Jornalismo, Direito e Turismo.

Todos os estudantes ingressantes e concluintes das áreas e cursos a serem avaliados pelo Enade estão habilitados ao exame, no entanto, nos últimos anos, somente os estudantes concluintes participam da prova. Sendo componente curricular obrigatório, o que implica,

¹ Música (Licenciatura) sofreu alteração, sendo avaliado nos anos 2006, 2009, 2011 e 2014.

no histórico escolar do estudante, o registro de situação regular ou não a esta obrigação, o estudante selecionado que não comparecer ao Exame estará em situação irregular junto ao Enade e a expedição do diploma pela IES é impedida até a regularização da situação.

Os graduandos são submetidos à única prova que contém duas partes: uma de formação geral e uma de componentes específicos, procurando uma análise do valor agregado em relação às competências e habilidades, aos conhecimentos gerais e conteúdos profissionais específicos durante a sua formação, e orientando as instituições sobre a necessidade ou não de fazer ajustes ou revisões curriculares.

Cursos que, por ventura, estão Sem Conceito (SC) é devido à inexistência de estudantes (ingressante ou concluinte) inscritos no Enade no ano correspondente ou pela recente implementação do curso de graduação no ano de realização do exame.

1.1 Resultados ENADE nos ciclos avaliativos

Os conceitos finais do ENADE são apresentados em notas contidas em cinco intervalos e cada um deles corresponde a um conceito conforme Quadro 1.

Quadro 1: Conversão da nota dos concluintes (NC) do Enade em Conceito ENADE.

Conceito ENADE	Notas Finais (NC)
1	0,0 a 0,94
2	0,95 a 1,94
3	1,95 a 2,94
4	2,95 a 3,94
5	3,95 a 5,0

Os resultados alcançados no ENADE pelos Cursos de Graduação da UEPG nos ciclos avaliativos no período de 2004 a 2014 estão apresentados na sequência. Vale ressaltar que até o ano de 2008 não havia distinção entre Bacharelado e Licenciatura, logo, ao longo do tempo, cursos de bacharelado e de licenciatura poderão estar discriminados e poderão aparecer em tabelas diferentes.

1.1.1 Resultados: 2004, 2007, 2010 e 2013

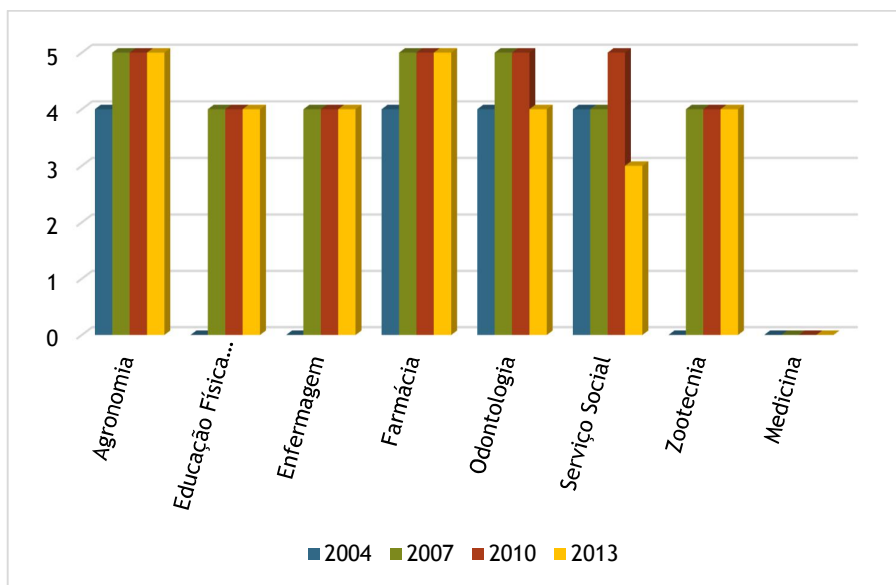
O Quadro 2 e Gráficos 1 e 2 apresentam os resultados alcançados no ENADE pelos Cursos de Graduação da UEPG avaliados nos anos 2004, 2007, 2010 e 2013. Cursos sem conceito (SC) são aqueles que, devido à inexistência de estudantes (ingressante ou concluinte) inscritos no ENADE no ano correspondente ou pela recente implementação do curso de graduação no ano de realização do exame.

Quadro 2: Resultados ENADE no ciclo avaliativo de 2004, 2007, 2010 e 2013.

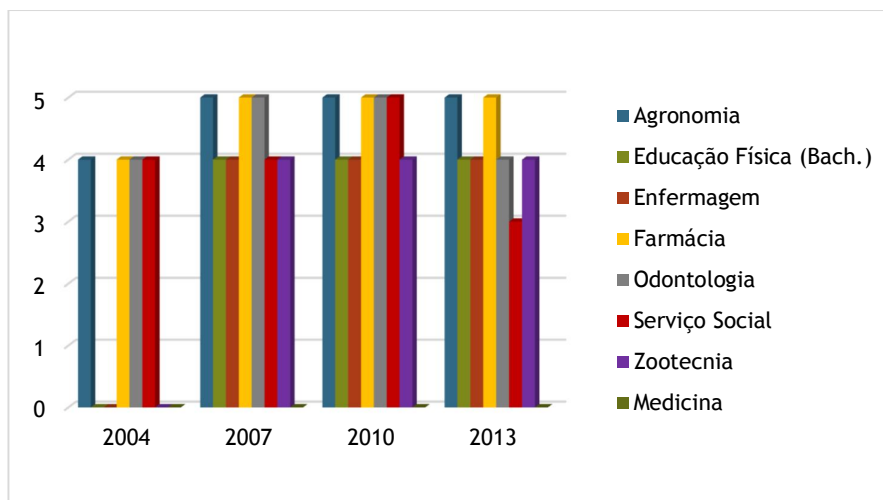
CURSO	ENADE			
	2004	2007	2010	2013
Agronomia	4	5	5	5
Educação Física (Bach.)	SC	4	4	4
Enfermagem	SC	4	4	4
Farmácia	4	5	5	5
Odontologia	4	5	5	4
Serviço Social	4	4	5	3
Zootecnia	SC	4	4	4
Medicina	SC	SC	SC	SC

Fonte: ENADE/Inep

SC: Sem conceito

Gráfico 1: Resultados ENADE 2004, 2007, 2010 e 2013 por curso de Graduação.

Fonte: ENADE/Inep

Gráfico 2: Resultados ENADE 2004, 2007, 2010 e 2013 no ciclo avaliativo.

Fonte: ENADE/Inep

1.1.2 Resultados: 2005, 2008, 2011 e 2014

O Quadro 3 e Gráficos 3 e 4 apresentam os resultados alcançados no ENADE pelos Cursos de Graduação da UEPG avaliados nos anos 2005, 2008, 2011 e 2014. Cursos sem conceito (SC) são aqueles que, devido à inexistência de estudantes (ingressante ou concluinte) inscritos no ENADE no ano correspondente ou pela recente implementação do curso de graduação no ano de realização do exame.

Quadro 3: Resultados ENADE no ciclo avaliativo de 2005, 2008, 2011 e 2014.

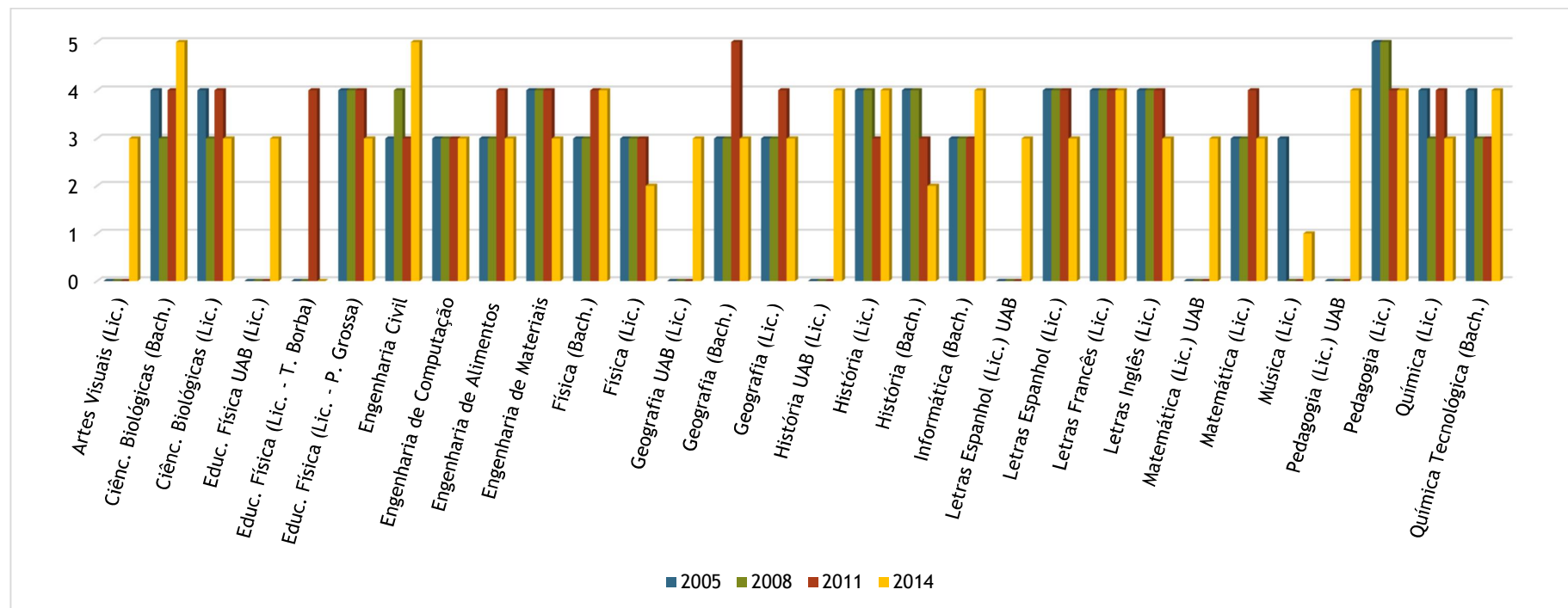
CURSO	ENADE			
	2005	2008	2011	2014
Artes Visuais (Lic.)	SC	SC	SC	3
Ciênc. Biológicas (Bach.)	4	3	4	5
Ciênc. Biológicas (Lic.)	4	3	4	3
Educ. Física UAB (Lic.)	SC	SC	SC	3
Educ. Física (Lic. - T. Borba)	SC	SC	4	SC
Educ. Física (Lic. - P. Grossa)	4**	4**	4	3
Engenharia Civil	3	4	3	5
Engenharia de Computação	3	3	3	3
Engenharia de Alimentos	3	3	4	3
Engenharia de Materiais	4	4	4	3
Física (Bach.)	3	3	4	4
Física (Lic.)	3	3	3	2
Geografia UAB (Lic.)	SC	SC	SC	3
Geografia (Bach.)	3	3	5	3
Geografia (Lic.)	3	3	4	3
História UAB (Lic.)	SC	SC	SC	4
História (Lic.)	4	4	3	4
História (Bach.)	4	4	3	2
Informática (Bach.)	3	3	3	4
Letras Espanhol (Lic.) UAB	SC	SC	SC	3
Letras Espanhol (Lic.)	4	4	4	3
Letras Francês (Lic.)	4	4	4	4
Letras Inglês (Lic.)	4	4	4	3
Matemática (Lic.) UAB	SC	SC	SC	3
Matemática (Lic.)	3	4	4	3
Música* (Lic.)	3	SC	SC	1
Pedagogia (Lic.) UAB	SC	SC	SC	4
Pedagogia (Lic.)	5	5	4	4
Química (Lic.)	4	4	4	3
Química Tecnológica (Bach.)	4	4	3	4

Fonte: ENADE/Inep

*As avaliações deste curso ocorreram nos anos 2006, 2009, 2011 e 2014.

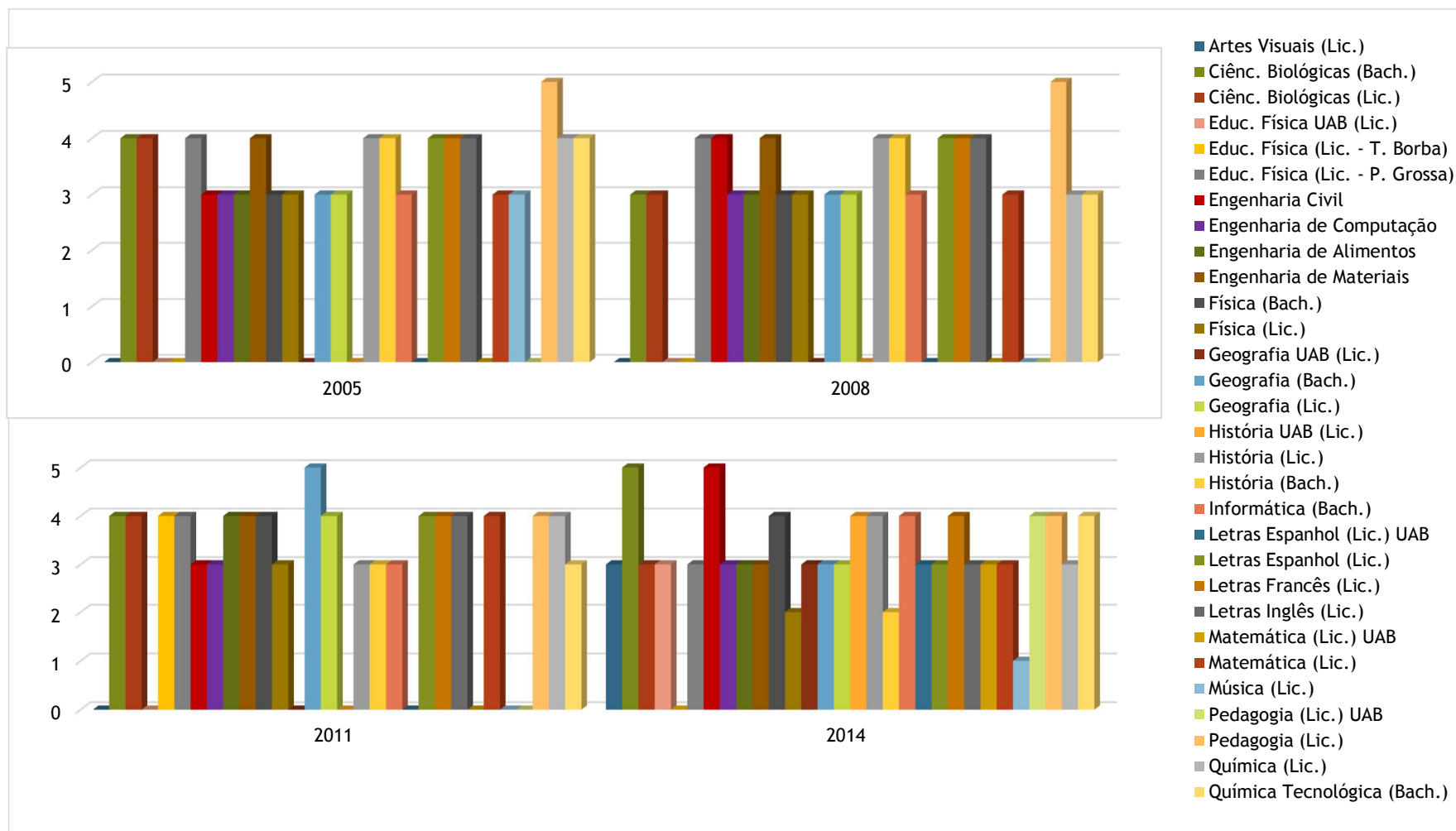
** Referente aos anos 2004 e 2007, quando licenciatura e bacharelado eram avaliados juntos.

Gráfico 3: Resultados ENADE 2005, 2008, 2011 e 2014 por curso de Graduação.



Fonte: ENADE/Inep

Gráfico 4: Resultados ENADE 2005, 2008, 2011 e 2014 no ciclo avaliativo.



Fonte: ENADE/Inep

1.1.3 Resultados: 2006, 2009 e 2012

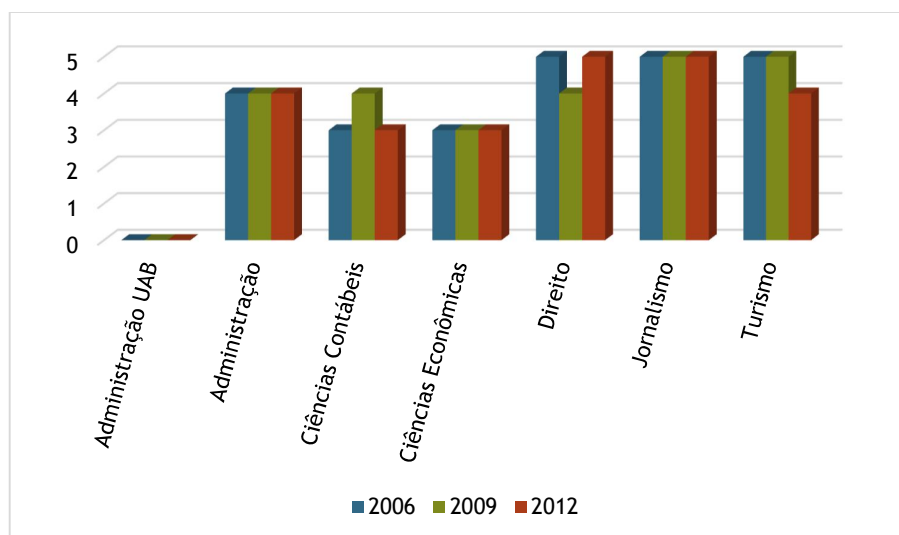
O Quadro 4 e Gráficos 5 e 6 apresentam os resultados alcançados no ENADE pelos Cursos de Graduação da UEPG avaliados nos anos 2006, 2009 e 2012.

Quadro 4: Resultados ENADE no ciclo avaliativo de 2006, 2009 e 2012.

CURSO	ENADE		
	2006	2009	2012
Administração UAB	SC	SC	SC
Administração	4	4	4
Ciências Contábeis	3	4	3
Ciências Econômicas	3	3	3
Direito	5	4	5
Jornalismo	5	5	5
Turismo	5	5	4

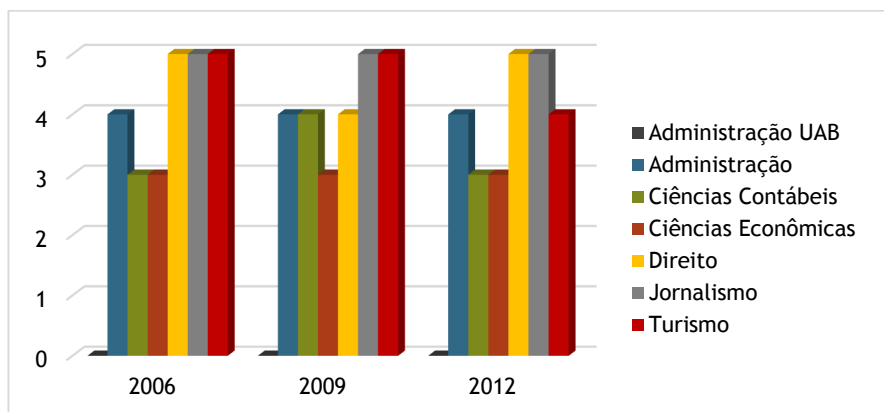
Fonte: ENADE/Inep

Gráfico 5: Resultados ENADE 2006, 2009 e 2012 por curso de Graduação.



Fonte: ENADE/Inep

Gráfico 6: Resultados ENADE 2006, 2009 e 2012 no ciclo avaliativo



Fonte: ENADE/Inep

2 O Indicador da Diferença entre os Desempenhos Observado e Esperado

A diferença entre os desempenhos no Enade de alunos egressos de dois cursos de graduação de duas instituições distintas não depende exclusivamente das diferenças de qualidade entre estes cursos. O perfil dos alunos de ambos os cursos ao ingressar no ensino superior também influencia as diferenças nos resultados.

O Indicador da Diferença entre os Desempenhos Observado e Esperado (IDD) tem a finalidade de trazer para as instituições informações comparativas dos desempenhos de seus estudantes concluintes em relação aos resultados médios obtidos pelos concluintes das demais instituições que possuem estudantes ingressantes de perfil semelhante ao seu. O IDD^2 é resultante da diferença entre o desempenho observado do estudante concluinte e a estimativa da parte do desempenho do estudante concluinte, decorrente de suas características quando ingressante no curso. Quando não há os critérios mínimos para obtenção do IDD, a nota padronizada do IDD recebe o mesmo valor da nota dos concluintes no Enade, para fins de cálculo do CPC. Até 2008, os valores do IDD eram fornecidos em valores discretos, de 1 a 5, sendo que 1 representava o resultado mais baixo e 5 o melhor resultado possível, e a variável para este índice era denominada Conceito IDD. A partir de 2008, começou-se a divulgar a nota padronizada IDD (Nota IDD) do curso, cujos valores variam de 0 a 5.

Ressalva-se, novamente, que o valor SC corresponde a "Sem conceito" e ocorreu devido à inexistência de estudantes (ingressante ou concluinte) inscritos no ENADE no ano correspondente ou pela recente implementação do curso de graduação no ano de realização do exame; e até o ano de 2008 não havia distinção entre Bacharelado e Licenciatura.

2.1 Resultados Conceito IDD/Nota IDD nos ciclos avaliativos

2.1.1 Resultados: 2004, 2007, 2010 e 2013

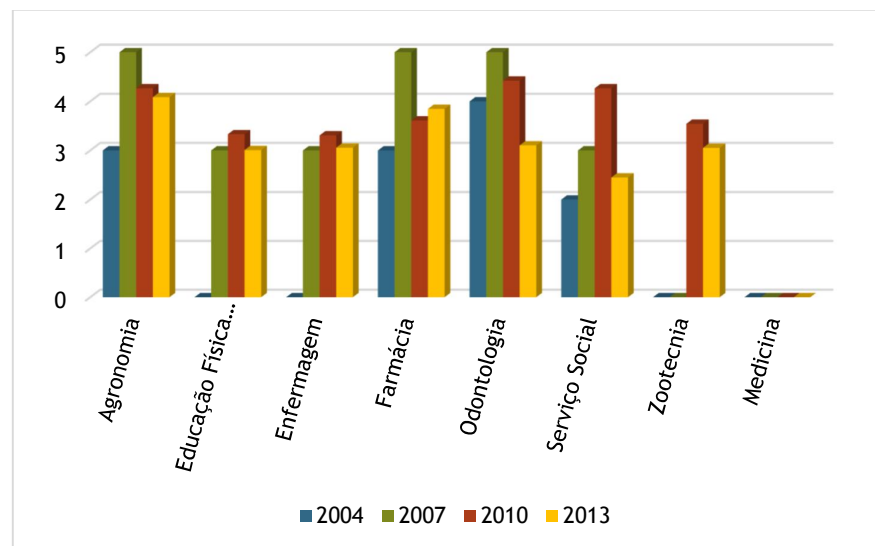
O Quadro 5 e Gráficos 7 e 8 apresentam os resultados alcançados no IDD nos Cursos de Graduação da UEPG avaliados nos anos 2004, 2007, 2010 e 2013.

² O IDD sofreu alterações no decorrer dos anos. A informação atual é proveniente da Nota Técnica Daes/Inep nº 58/2015. Maiores detalhes em <http://portal.inep.gov.br/educacao-superior/indicadores/notas-tecnicas>

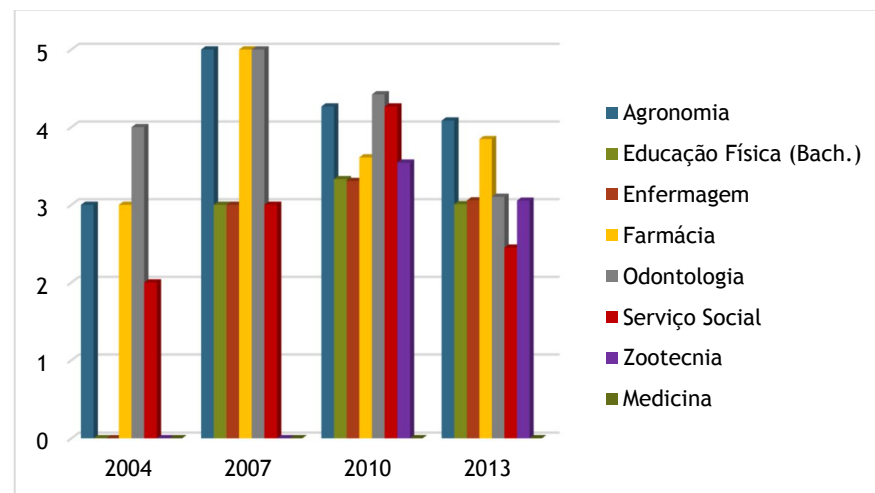
Quadro 5: Resultados IDD no ciclo avaliativo de 2004, 2007, 2010 e 2013.

CURSO	IDD			
	2004 Conceito	2007 Conceito	2010 Nota	2013 Nota
Agronomia	3	5	4,2662	4,0845
Educação Física (Bach.)	SC	3	3,3300	3,0070
Enfermagem	SC	3	3,3061	3,0567
Farmácia	3	5	3,6109	3,8458
Odontologia	4	5	4,4222	3,1032
Serviço social	2	3	4,2090	2,4486
Zootecnia	SC	SC	3,5429	3,0530
Medicina	SC	SC	SC	SC

Fonte: IDD/Inep

Gráfico 7: Resultados IDD 2004, 2007, 2010 e 2013 por curso de Graduação.

Fonte: IDD/Inep

Gráfico 8: Resultados IDD 2004, 2007, 2010 e 2013 no ciclo avaliativo.

Fonte: IDD/Inep

2.1.2 Resultados: 2005, 2008, 2011 e 2014

O Quadro 6 e Gráficos 9 e 10 apresentam os resultados alcançados no IDD nos Cursos de Graduação da UEPG avaliados nos anos 2005, 2008, 2011 e 2014.

Quadro 6: Resultados IDD no ciclo avaliativo de 2005, 2008, 2011 e 2014.

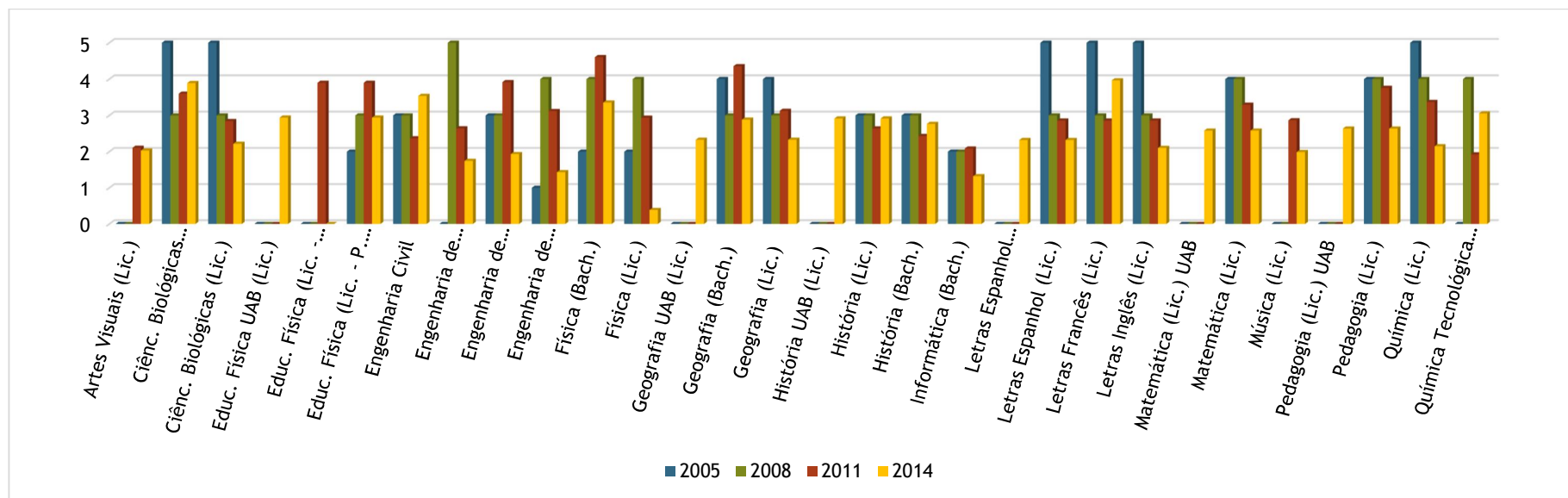
CURSO	IDD			
	2005 Conceito	2008 Conceito	2011 Nota	2014 Nota
Artes Visuais (Lic.)	SC	SC	2,1064	2,0324
Ciênc. Biológicas (Bach.)	5	3	3,5997	3,8898
Ciênc. Biológicas (Lic.)	5	3	2,8465	2,2179
Educ. Física UAB (Lic.)	SC	SC	SC	2,9408
Educ. Física (Lic. - T. Borba)	SC	SC	3,8974	SC
Educ. Física (Lic. - P. Grossa)	2**	3**	3,8974	2,9408
Engenharia Civil	3	3	2,3700	3,5377
Engenharia de Computação	SC	5	2,6464	1,7449
Engenharia de Alimentos	3	3	3,9172	1,9336
Engenharia de Materiais	1	5	3,1216	1,4342
Física (Bach.)	2	4	4,6036	3,3560
Física (Lic.)	2	4	2,9390	0,3869
Geografia (Lic.) UAB	SC	SC	SC	2,3298
Geografia (Bach.)	4	3	4,3560	2,8852
Geografia (Lic.)	4	3	3,1276	2,3298
História (Lic.) UAB	SC	SC	SC	2,9151
História (Lic.)	3	3	2,6418	2,9151
História (Bach.)	3	3	2,4341	2,7665
Informática (Bach.)	2	2	2,0857	1,3205
Letras Espanhol (Lic.) UAB	SC	SC	SC	2,3235
Letras Espanhol (Lic.)	5	3	2,8585	2,3235
Letras Francês (Lic.)	5	3	2,8585	3,9660
Letras Inglês (Lic.)	5	3	2,8585	2,1038
Matemática (Lic.) UAB	SC	SC	SC	2,5827
Matemática (Lic.)	4	4	3,2934	2,5827
Música* (Lic.)	SC	SC	2,8651	1,9889
Pedagogia (Lic.) UAB	SC	SC	SC	2,6395
Pedagogia (Lic.)	4	4	3,7588	2,6395
Química (Lic.)	5	4	3,3707	2,1502
Química Tecnológica (Bach.)	SC	4	1,9258	3,0558

Fonte: IDD/Inep

*As avaliações deste curso ocorreram nos anos 2006, 2009, 2011 e 2014.

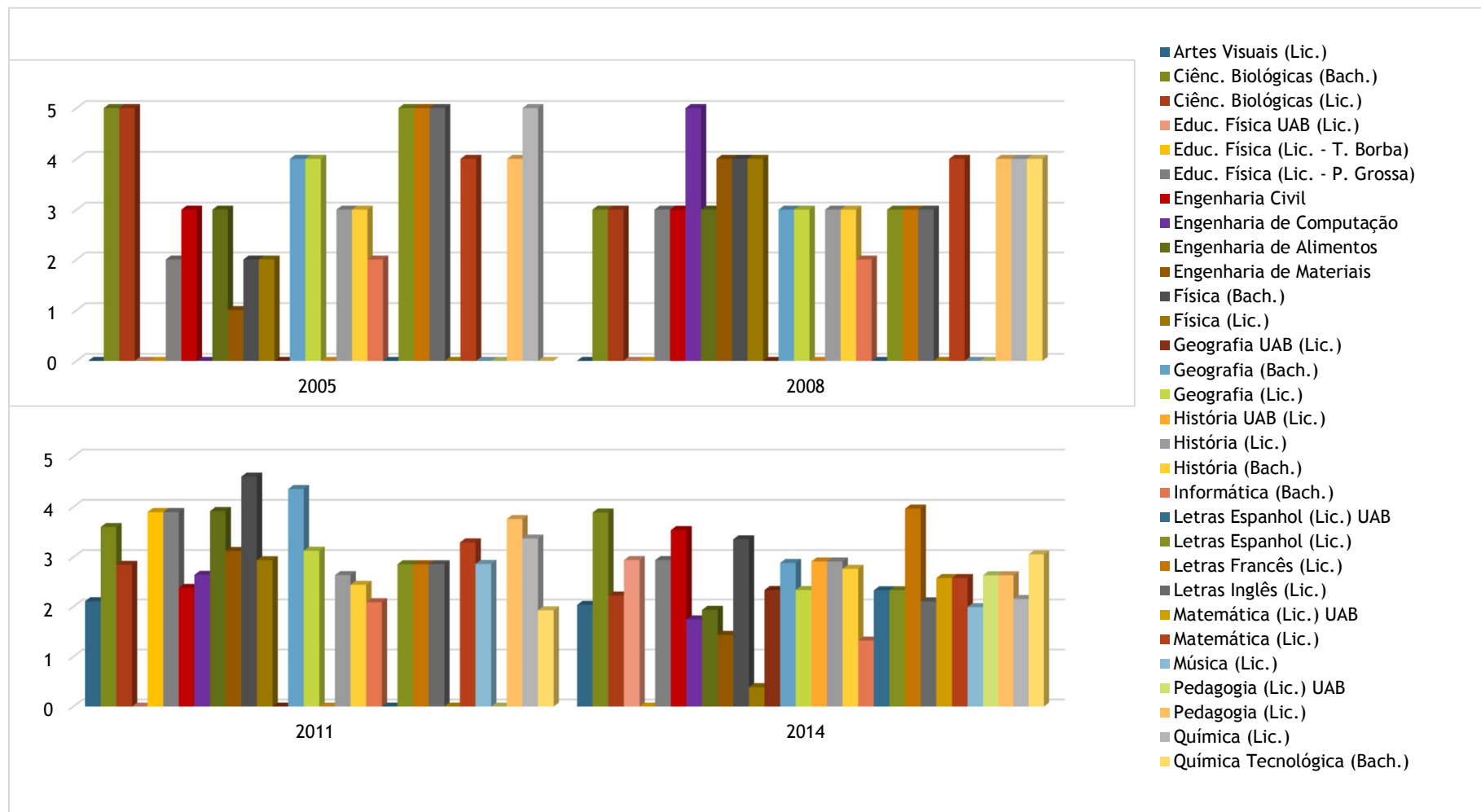
** Referente aos anos 2004 e 2007, quando licenciatura e bacharelado eram avaliados juntos.

Gráfico 9: Resultados IDD 2005, 2008, 2011 e 2014 por curso de Graduação.



Fonte: IDD/Inep

Gráfico 10: Resultados IDD 2005, 2008, 2011 e 2014 no ciclo avaliativo.



Fonte: IDD/Inep

2.1.3 Resultados: 2006, 2009 e 2012

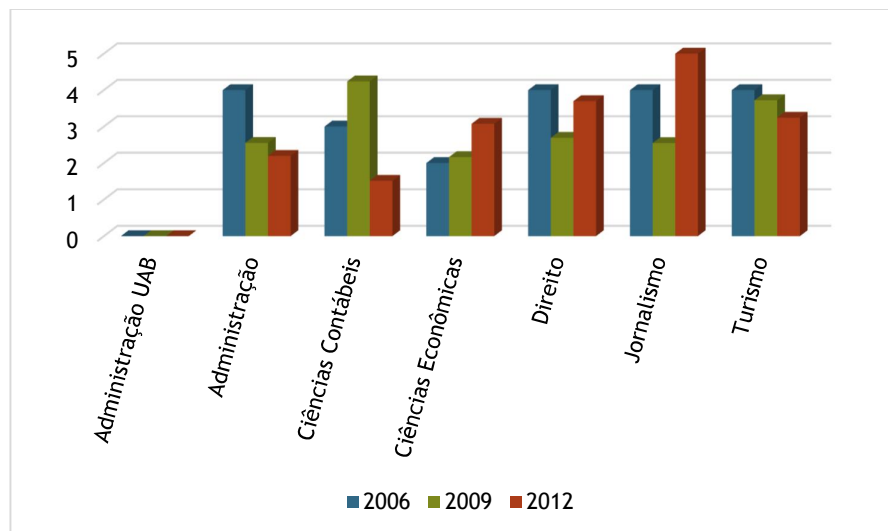
O Quadro 7 e Gráficos 11 e 12 apresentam os resultados alcançados no IDD nos Cursos de Graduação da UEPG avaliados nos anos 2006, 2009 e 2012.

Quadro 7: Resultados IDD no ciclo avaliativo de 2006, 2009 e 2012.

CURSO	IDD		
	2006 Conceito	2009 Nota	2012 Nota
Administração UAB	SC	SC	SC
Administração	4	2,5503	2,1956
Ciências Contábeis	3	4,2369	1,5141
Ciências Econômicas	2	2,1624	3,0762
Direito	4	2,6891	3,6971
Jornalismo	4	2,5464	5,0000
Turismo	4	3,7202	3,2417

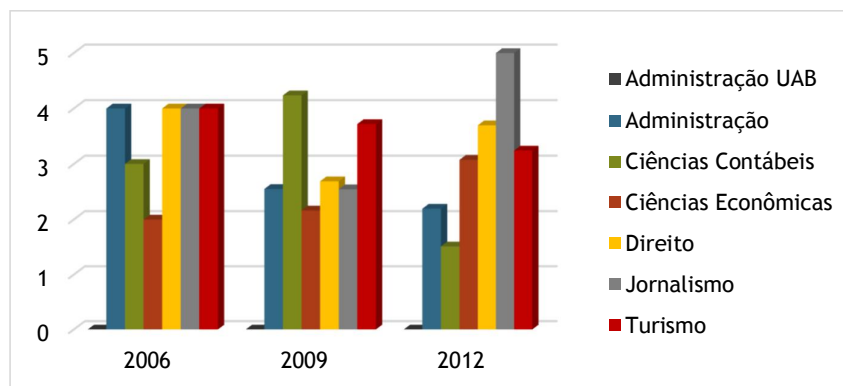
Fonte: IDD/Inep

Gráfico 11: Resultados IDD 2006, 2009 e 2012 por curso de Graduação.



Fonte: IDD/Inep

Gráfico 12: Resultados IDD 2006, 2009 e 2012 no ciclo avaliativo



Fonte: IDD/Inep

3 O Conceito Preliminar de Curso (CPC)

O Conceito Preliminar de Curso (CPC) é um indicador de qualidade que leva em consideração, em uma única medida, os diferentes aspectos relativos aos cursos de graduação.

Todas as medidas originais referentes a esses componentes são padronizadas e transformadas em notas entre 0 e 5. O procedimento é o seguinte: toma-se a medida original para cada curso (por exemplo, a proporção de professores doutores desse curso), e subtrai-se dela a média dessa medida obtida para a área a qual este curso pertence, e divide-se o resultado da subtração pelo desvio padrão dessa medida obtido para a área a qual este curso pertence.

A forma do cálculo do CPC tem implicações sobre a representatividade do IGC (Índice Geral de Curso). Para um curso ter CPC é necessário que ele tenha participado do Enade com alunos ingressantes e alunos concluintes.

O conceito é calculado para cada curso avaliado dentro das áreas contempladas na avaliação anual do Enade. Ou seja, a unidade de observação de interesse é o curso com registro de estudantes inscritos no ENADE definido por uma instituição de ensino superior (IES), por um município e por uma área de avaliação.

O propósito do CPC é agrupar diferentes medidas da qualidade do curso, entendidas como medidas imperfeitas da contribuição do curso para a formação dos alunos, em uma única medida com menor erro. Para determinar como essas diferentes medidas seriam ponderadas na formação do CPC, foram desenvolvidos estudos pela equipe técnica do INEP. Posteriormente, o assunto foi discutido na Comissão Nacional de Avaliação da Educação Superior (Conaes).

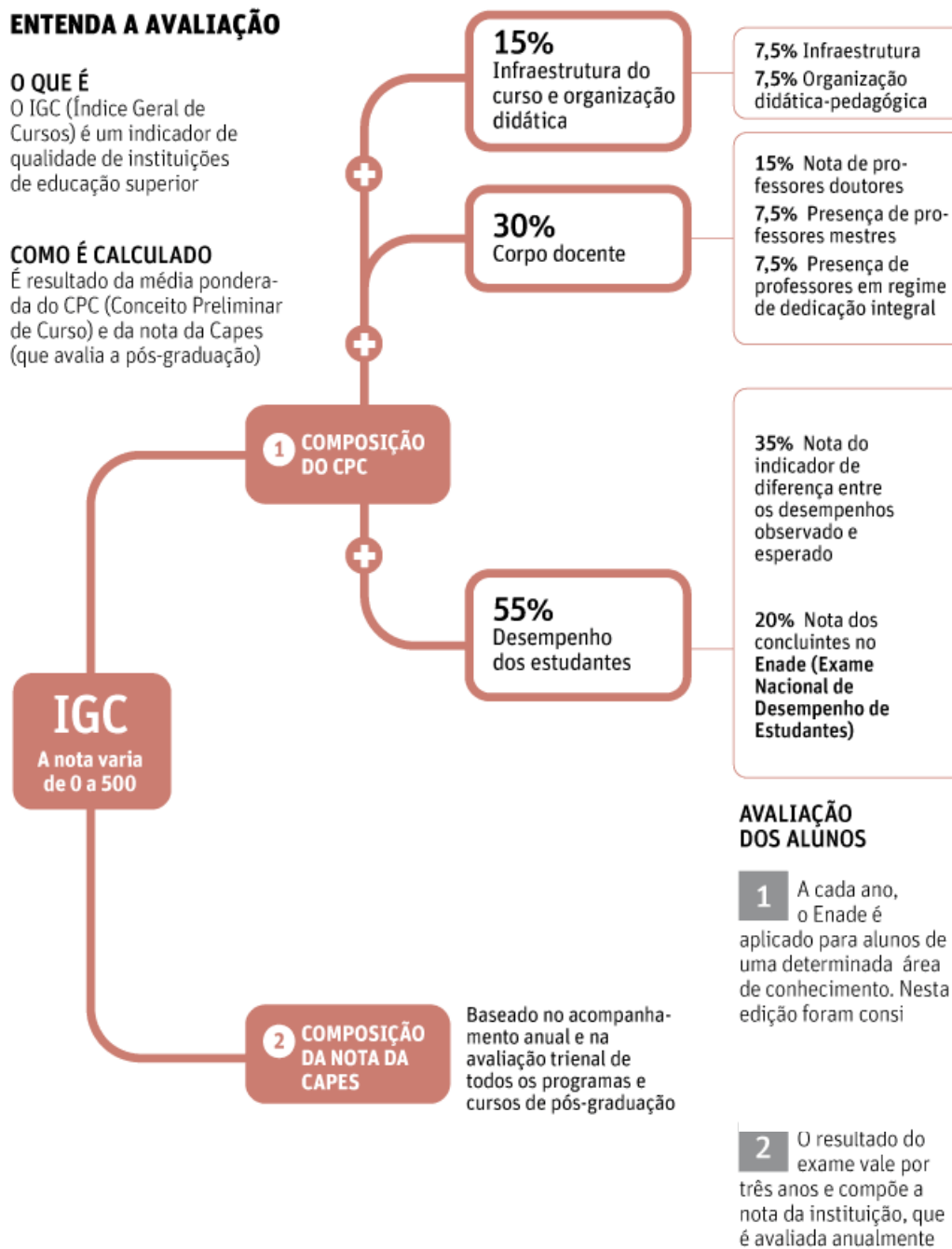
Ao todo são oito componentes que constituem o CPC: nota de Professores Doutores (ND), nota de Professores Mestres (NM), nota de Professores com regime de declaração integral ou parcial (NR), nota de Infraestrutura (NF), nota de Organização Didático-Pedagógica (NO), nota dos Concluintes do Enade (NC), nota do IDD (NIDD), nota dos Ingressantes do Enade (NI) ou nota referente às oportunidades de ampliação da formação acadêmica e profissional (NA).

A partir de 2014, esses oito componentes são agrupados em três dimensões³: desempenho dos estudantes, baseado nas notas NC e NIDD; corpo docente, baseado nas notas NM, ND e NR; e percepção discente sobre as condições do processo formativo, composto pelas notas NO, NF e NA. A figura 1 apresenta, detalhadamente, a distribuição dos componentes para se chegar aos conceitos e índices definidos pelo SINAES.

Ressalva-se, novamente, que o valor SC corresponde a "Sem conceito" e ocorreu devido à inexistência de estudantes (ingressante ou concluinte) inscritos no ENADE no ano correspondente ou pela recente implementação do curso de graduação no ano de

³ A composição do CPC, com relação aos pesos dos componentes altera ao longo dos anos. Maiores informações em <http://portal.inep.gov.br/educacao-superior/indicadores/notas-tecnicas>

Figura 1: Conceitos e Índices do SINAES.



Fonte: MEC e Capes

Fonte: Adaptado da Folha Online.

realização do exame; e até o ano de 2008 não havia distinção entre Bacharelado e Licenciatura.

3.1 Resultados CPC nos ciclos avaliativos

3.1.1 Resultados: 2004, 2007, 2010 e 2013

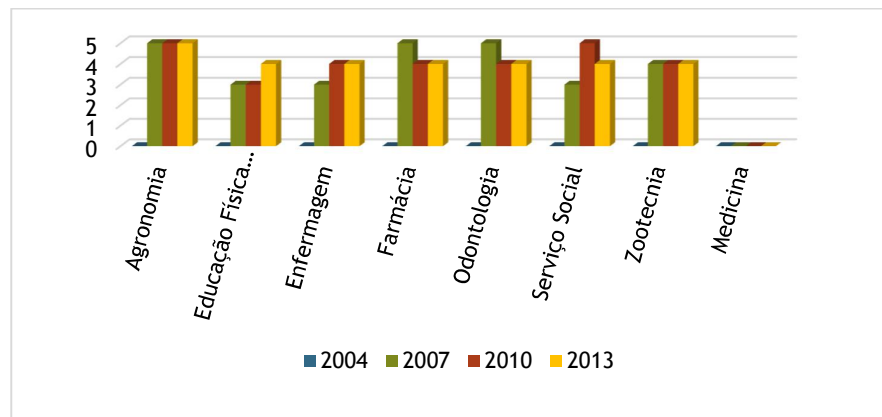
O Quadro 8 e Gráficos 13 e 14 apresentam os resultados CPC nos Cursos de Graduação da UEPG avaliados nos anos 2004, 2007, 2010 e 2013.

Quadro 8: Resultados CPC no ciclo avaliativo de 2004, 2007, 2010 e 2012.

CURSO	CPC			
	2004	2007	2010	2013
Agronomia	SC	5	5	5
Educação Física (Bach.)	SC	3	3	4
Enfermagem	SC	3	4	4
Farmácia	SC	5	4	4
Odontologia	SC	5	4	4
Serviço social	SC	3	5	4
Zootecnia	SC	4	4	4
Medicina	SC	SC	SC	SC

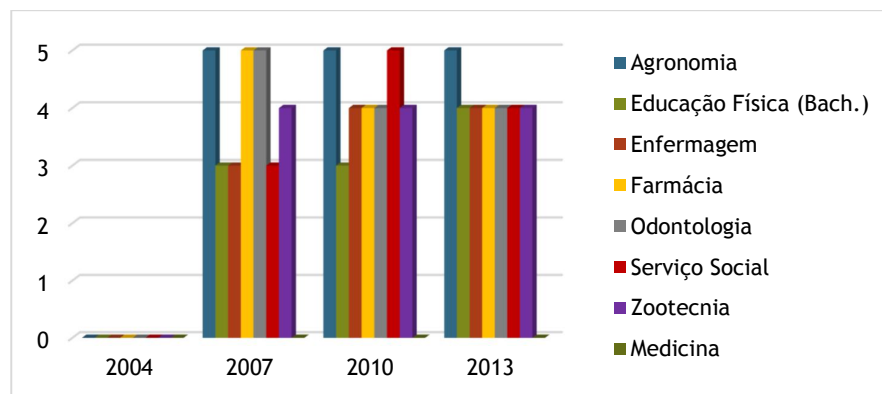
Fonte: CPC/Inep

Gráfico 13: Resultados CPC 2004, 2007, 2010 e 2013 por curso de Graduação.



Fonte: CPC/Inep

Gráfico 14: Resultados CPC 2004, 2007, 2010 e 2013 no ciclo avaliativo.



Fonte: CPC/Inep

3.1.2 Resultados: 2005, 2008, 2011 e 2014

O Quadro 9 e Gráficos 15 e 16 apresentam os resultados CPC nos Cursos de Graduação da UEPG avaliados nos anos 2005, 2008, 2011 e 2014.

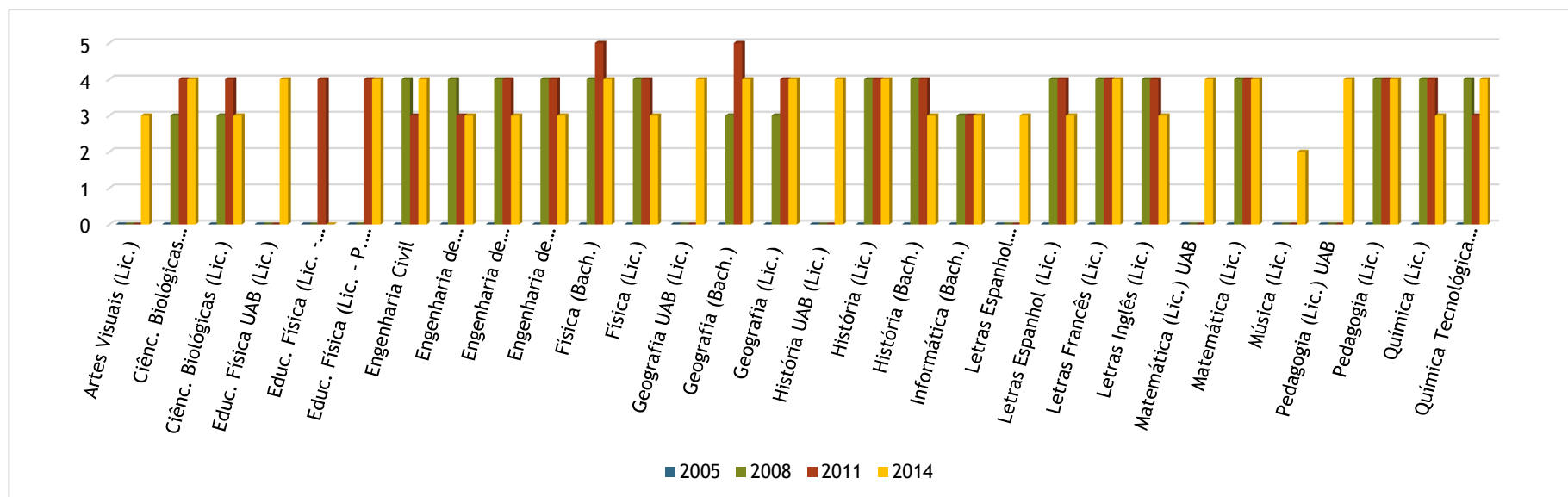
Quadro 9: Resultados CPC no ciclo avaliativo de 2005, 2008, 2011 e 2014.

CURSO	CPC			
	2005	2008	2011	2014
Artes Visuais (Lic.)	SC	SC	SC	3
Ciênc. Biológicas (Bach.)	SC	3	4	4
Ciênc. Biológicas (Lic.)	SC	3	4	3
Educ. Física UAB (Lic.)	SC	SC	SC	4
Educ. Física (Lic. - T. Borba)	SC	SC	4	SC
Educ. Física (Lic. - P. Grossa)	SC	SC	4	4
Engenharia Civil	SC	4	3	4
Engenharia de Computação	SC	4	3	3
Engenharia de Alimentos	SC	4	4	3
Engenharia de Materiais	SC	4	4	3
Física (Bach.)	SC	4	5	4
Física (Lic.)	SC	4	4	3
Geografia UAB (Lic.) EaD	SC	SC	SC	4
Geografia (Bach.)	SC	3	5	4
Geografia (Lic.)	SC	3	4	4
História UAB (Lic.) EaD	SC	SC	SC	4
História (Lic.)	SC	4	4	4
História (Bach.)	SC	4	4	3
Informática (Bach.)	SC	3	3	3
Letras Espanhol (Lic.) EaD	SC	SC	SC	3
Letras Espanhol (Lic.)	SC	4	4	3
Letras Francês (Lic.)	SC	4	4	4
Letras Inglês (Lic.)	SC	4	4	3
Matemática UAB (Lic.)	SC	SC	SC	4
Matemática (Lic.)	SC	4	4	4
Música* (Lic.)	SC	SC	SC	2
Pedagogia UAB (Lic.)	SC	SC	SC	4
Pedagogia (Lic.)	SC	4	4	4
Química (Lic.)	SC	4	4	3
Química Tecnológica (Bach.)	SC	4	3	4

Fonte: CPC/Inep

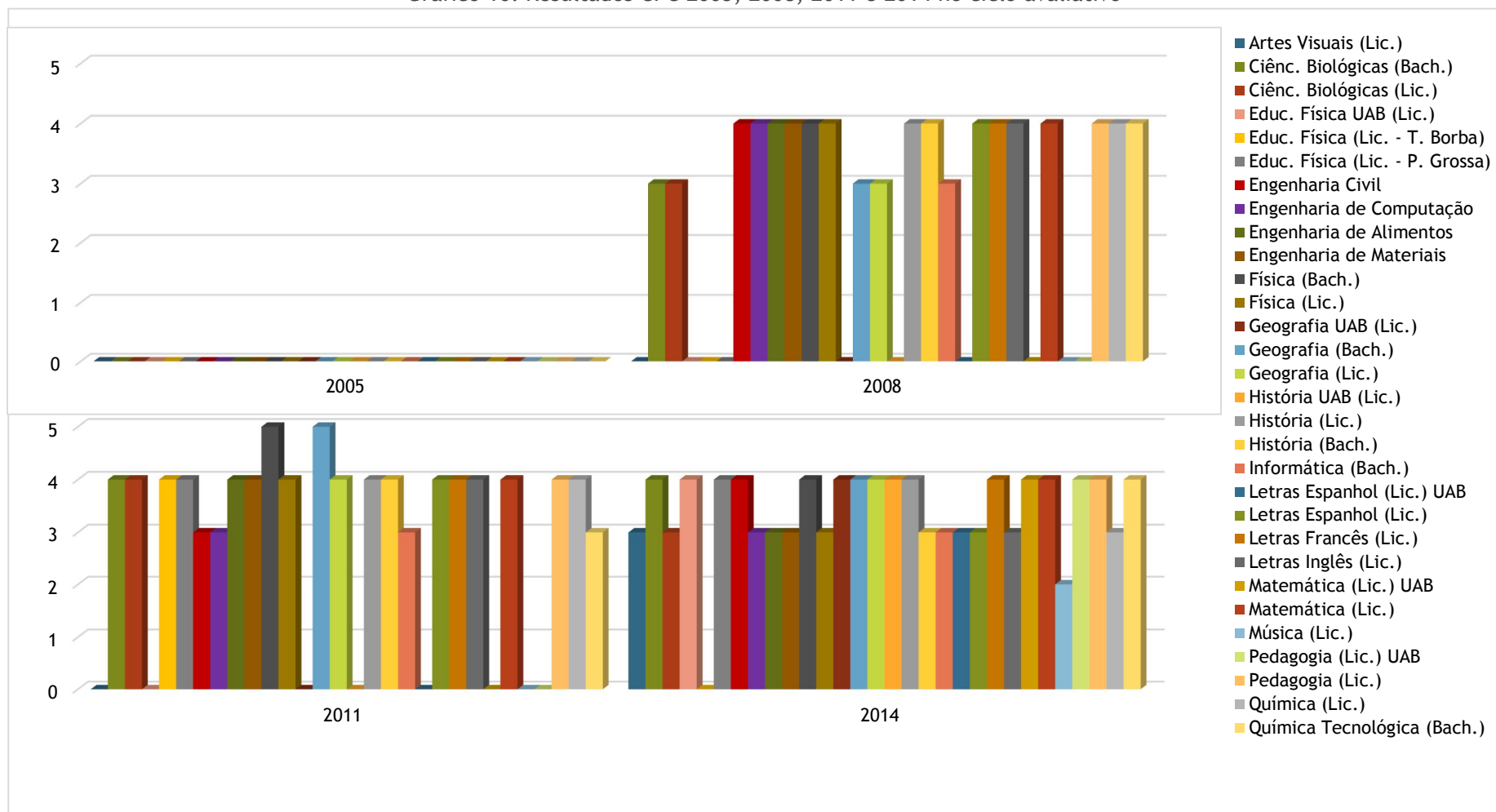
*As avaliações deste curso ocorreram nos anos 2006, 2009, 2011 e 2014.

Gráfico 15: Resultados CPC 2005, 2008, 2011 e 2014 por curso de Graduação.



Fonte: CPC/Inep

Gráfico 16: Resultados CPC 2005, 2008, 2011 e 2014 no ciclo avaliativo



3.1.3 Resultados: 2006, 2009 e 2012

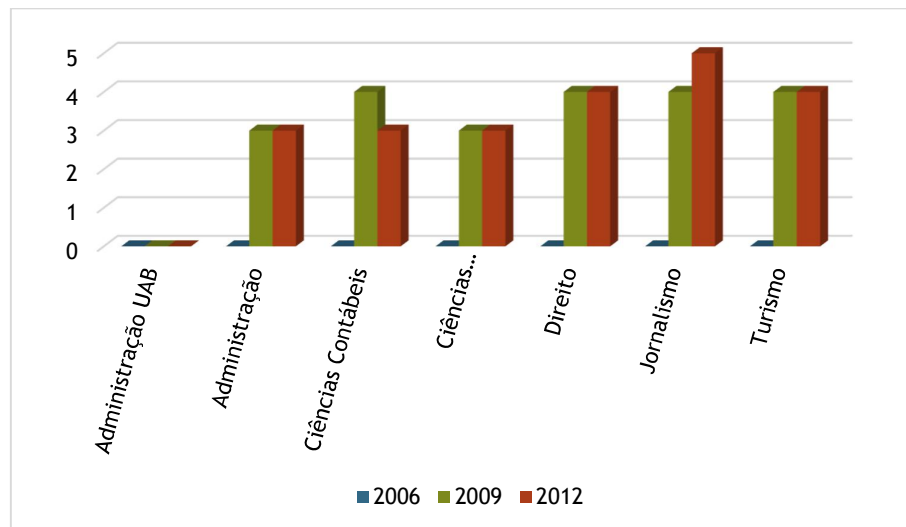
O Quadro 10 e Gráficos 17 e 18 apresentam os resultados CPC nos Cursos de Graduação da UEPG avaliados nos anos 2006, 2009 e 2012.

Quadro 10: Resultados CPC no ciclo avaliativo de 2006, 2009 e 2012

CURSO	CPC		
	2006	2009	2012
Administração UAB	SC	SC	SC
Administração	SC	3	3
Ciências Contábeis	SC	4	3
Ciências Econômicas	SC	3	3
Direito	SC	4	4
Jornalismo	SC	4	5
Turismo	SC	4	4

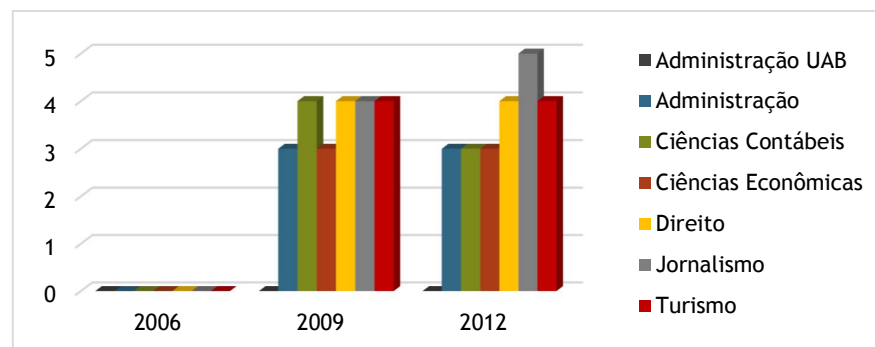
Fonte: CPC/Inep

Gráfico 17: Resultados CPC 2006, 2009 e 2012 no ciclo avaliativo por curso de Graduação



Fonte: CPC/Inep

Gráfico 18: Resultados CPC 2006, 2009 e 2012 no ciclo avaliativo



Fonte: CPC/Inep

4 O Índice Geral dos Cursos (IGC)

O Índice Geral de Cursos da Instituição (IGC) é um indicador de qualidade de instituições de educação superior, que considera, em sua composição, a qualidade dos cursos de graduação e de pós-graduação (mestrado e doutorado). No que se refere à graduação, é utilizado o **CPC** (conceito preliminar de curso). O resultado final está em valores contínuos (que vão de 0 a 500) e em faixas (de 1 a 5).

A forma do cálculo do CPC tem implicações sobre a representatividade do IGC. Para um curso ter CPC é necessário que ele tenha participado do Enade com alunos ingressantes e alunos concluintes. Portanto, o IGC é representativo dos cursos que participaram das avaliações do Enade, com alunos ingressantes e concluintes.

Como cada área do conhecimento é avaliada de três em três no Enade, o IGC levará em conta sempre um triênio. Assim, o IGC 2007 considerou os CPC's dos cursos de graduação que fizeram o Enade em 2007, 2006 e 2005; o IGC 2008 considerou os CPC's dos cursos que participaram do Enade em 2008, 2007 e 2006; e assim, sucessivamente. A medida de qualidade da graduação que compõe o IGC é igual à média dos CPC's para o triênio de interesse. O Quadro 11 apresenta os resultados do IGC referente ao período de 2007 a 2014.

Quadro 11: Resultados IGC nos ciclos avaliativos de 2007 a 2014.

IGC	VALORES CONTÍNUOS*	CONCEITO (FAIXA)	CLASSIFICAÇÃO NACIONAL - UNIVERSIDADES	CLASSIFICAÇÃO ESTADUAL
2014	3,250	4	53º lugar	8º lugar
2013	3,3432	4	50º lugar	7º lugar
2012	3,3576	4	45º lugar	6º lugar
2011	3,3023	4	52º lugar	6º lugar
2010	3,24	4	52º lugar	5º lugar
2009	3,14	4	45º lugar	5º lugar
2008	3,11	4	45º lugar	5º lugar
2007	3,09	4	46º lugar	5º lugar

Fonte: IGC/Inep

*Casas decimais conforme planilha de divulgação.

5 Síntese dos resultados da avaliação externa dos cursos de graduação da UEPG

Os Quadros 12 a 14 apresentam respectivamente síntese dos resultados da avaliação externa dos cursos de graduação da UEPG no ENADE, IDD, CPC, nos ciclos avaliativos 2004, 2007, 2010 e 2013; 2005, 2008, 2011 e 2014; e 2006, 2009 e 2012.

Quadro 12: Resultados da avaliação externa nos ciclos avaliativos de 2004 a 2013.

CURSO	ENADE				IDD				CPC			
	2004	2007	2010	2013	2004	2007	2010	2013	2004	2007	2010	2013
Agronomia	4	5	5	5	3	5	4,2662	4,0845	SC	<u>5</u>	5	5
Educação Física (Bach.)	SC	4	4	4	SC	3	3,3300	3,0070	SC	<u>3</u>	3	4
Enfermagem	SC	4	4	4	SC	3	3,3061	3,0567	SC	<u>3</u>	4	4
Farmácia	4	5	5	5	3	5	3,6109	3,8458	SC	<u>5</u>	4	4
Odontologia	4	5	5	4	4	5	4,4222	3,1032	SC	<u>5</u>	4	4
Serviço Social	4	4	5	3	2	3	4,2090	2,4486	SC	<u>3</u>	5	4
Zootecnia	SC	4	4	4	SC	SC	3,5429	3,0530	SC	4	4	4
Medicina	SC	SC	SC	SC	SC	SC	SC	SC	SC	SC	SC	SC

Fonte: Inep

SC: Sem conceito, devido à inexistência de estudantes (ingressante ou concluinte) inscritos no ENADE no ano correspondente ou pela recente implementação do curso de graduação no ano de realização do exame.

Nota 1: Até o ano de 2008 não havia distinção entre Bacharelado e Licenciatura.

Nota 2: O IDD até 2008 era denominado conceito IDD e era expresso em valores discretos. Após, esse índice pode ter a denominação de nota IDD, com valores normalizados de 0 a 5 e contínuo.

Quadro 13: Resultados da avaliação externa nos ciclos avaliativos de 2005 a 2014.

CURSO	ENADE				IDD				CPC			
	2005	2008	2011	2014	2005	2008	2011	2014	2005	2008	2011	2014
Artes Visuais (Lic.)	SC	SC	SC	3	SC	SC	2,1064	2,0324	SC	SC	SC	3
Ciênc. Biológicas (Bach.)	4	3	4	5	5	3	3,5997	3,8898	SC	3	4	4
Ciênc. Biológicas (Lic.)	4	3	4	3	5	3	2,8465	2,2179	SC	3	4	3
Educ. Física UAB (Lic.)	SC	SC	SC	3	SC	SC	SC	2,9408	SC	SC	SC	4
Educ. Física (Lic. - T. Borba)	SC	SC	4	SC	2	3	3,8974	SC	SC	SC	4	SC
Educ. Física (Lic. - P. Grossa)	4	4	4	3	SC	SC	3,8974	2,9408	SC	SC	4	4
Engenharia Civil	3	4	3	5	3	3	2,3700	3,5377	SC	4	3	4
Engenharia de Computação	3	3	3	3	SC	5	2,6464	1,7449	SC	4	3	3
Engenharia de Alimentos	3	3	4	3	3	3	3,9172	1,9336	SC	4	4	3
Engenharia de Materiais	4	4	4	3	1	5	3,1216	1,4342	SC	4	4	3
Física (Bach.)	3	3	4	4	2	4	4,6036	3,3560	SC	4	5	4
Física (Lic.)	3	3	3	2	2	4	2,9390	0,3869	SC	4	4	3
Geografia UAB (Lic.) EaD	SC	SC	SC	3	SC	SC	SC	2,3298	SC	SC	SC	4
Geografia (Bach.)	3	3	5	3	4	3	4,3560	2,8852	SC	3	5	4
Geografia (Lic.)	3	3	4	3	4	3	3,1276	2,3298	SC	3	4	4
História UAB (Lic.) EaD	SC	SC	SC	4	SC	SC	SC	2,9151	SC	SC	SC	4
História (Lic.)	4	4	3	4	3	3	2,6418	2,9151	SC	4	4	4
História (Bach.)	4	4	3	2	3	3	2,4341	2,7665	SC	4	4	3
Informática (Bach.)	3	3	3	4	2	2	2,0857	1,3205	SC	3	3	3
Letras Espanhol (Lic.) EaD	SC	SC	SC	3	SC	SC	SC	2,3235	SC	SC	SC	3
Letras Espanhol (Lic.)	4	4	4	3	5	3	2,8585	2,3235	SC	4	4	3
Letras Francês (Lic.)	4	4	4	4	5	3	2,8585	3,9660	SC	4	4	4
Letras Inglês (Lic.)	4	4	4	3	5	3	2,8585	2,1038	SC	4	4	3
Matemática UAB (Lic.)	SC	SC	SC	3	SC	SC	SC	2,5827	SC	SC	SC	4
Matemática (Lic.)	3	4	4	3	4	4	3,2934	2,5827	SC	4	4	4
Música (Lic.)	3	SC	SC	1	SC	SC	2,8651	1,9889	SC	SC	SC	2
Pedagogia UAB (Lic.)	SC	SC	SC	4	SC	SC	SC	2,6395	SC	SC	SC	4
Pedagogia (Lic.)	5	5	4	4	4	4	3,7588	2,6395	SC	4	4	4
Química (Lic.)	4	4	4	3	5	4	3,3707	2,1502	SC	4	4	3
Química Tecnológica (Bach.)	4	4	3	4	SC	4	1,9258	3,0558	SC	4	3	4

Fonte: Inep

SC: Sem conceito, devido à inexistência de estudantes (ingressante ou concluinte) inscritos no ENADE no ano correspondente ou pela recente implementação do curso de graduação no ano de realização do exame.

Nota 1: Até o ano de 2008 não havia distinção entre Bacharelado e Licenciatura. Nota 2: O IDD até 2008 era denominado conceito IDD e era expresso em valores discretos. Após, esse índice pode ter a denominação de nota IDD, com valores normalizados de 0 a 5 e contínuo.

Quadro 14: Resultados da avaliação externa nos ciclos avaliativos de 2006 a 2012.

CURSO	ENADE			IDD			CPC		
	2006	2009	2012	2006	2009	2012	2006	2009	2012
Administração UAB	SC	SC	SC	SC	SC	SC	SC	SC	SC
Administração	4	4	4	4	2,5503	2,1956	SC	3	3
Ciências Contábeis	3	4	3	3	4,2369	1,5141	SC	4	3
Ciências Econômicas	3	3	3	2	2,1624	3,0762	SC	3	3
Direito	5	4	5	4	2,6891	3,6971	SC	4	4
Jornalismo	5	5	5	4	2,5464	5,0000	SC	4	5
Turismo	5	5	4	4	3,7202	3,2417	SC	4	4

Fonte: Inep

SC: Sem conceito, devido à inexistência de estudantes (ingressante ou concluinte) inscritos no ENADE no ano correspondente ou pela recente implementação do curso de graduação no ano de realização do exame.

Nota 1: Até o ano de 2008 não havia distinção entre Bacharelado e Licenciatura.

Nota 2: O IDD até 2008 era denominado conceito IDD e era expresso em valores discretos. Após, esse índice pode ter a denominação de nota IDD, com valores normalizados de 0 a 5 e contínuo.

5.3 Resultado atual dos cursos de graduação da UEPG

O Quadro 15 apresenta os últimos resultados obtidos no ENADE, IDD e CPC dos Cursos de Graduação da UEPG.

Quadro 15: Resultados da última avaliação externa realizada na UEPG.

CURSO	ENADE	IDD	CPC
Administração UAB	SC	SC	SC
Administração	4	2,1956	3
Agronomia	5	4,0845	5
Artes Visuais (Lic.)	3	2,0324	3
Ciênc. Biológicas (Bach.)	5	3,8898	4
Ciênc. Biológicas (Lic.)	3	2,2179	3
Ciências Contábeis	3	1,5141	3
Ciências Econômicas	3	3,0762	3
Direito	5	3,6971	4
Educ. Física UAB (Lic.)	3	2,9408	4
Educ. Física (Lic. - P. Grossa)	3	2,9408	4
Educ. Física (Lic. - T. Borba)	SC	SC	SC
Educação Física (Bach.)	4	3,0070	4
Enfermagem	4	3,0567	4
Engenharia Civil	5	3,5377	4
Engenharia de Alimentos	3	1,9336	3
Engenharia de Computação	3	1,7449	3
Engenharia de Materiais	3	1,4342	3
Farmácia	5	3,8458	4
Física (Bach.)	4	3,3560	4
Física (Lic.)	2	0,3869	3
Geografia (Bach.)	3	2,8852	4
Geografia (Lic.)	3	2,3298	4
Geografia UAB (Lic.)	3	2,3298	4
História (Bach.)	2	2,7665	3
História (Lic.)	4	2,9151	4
História UAB (Lic.)	4	2,9151	4
Informática (Bach.)	4	1,3205	3
Jornalismo	5	5,0000	5
Letras Espanhol UAB (Lic.)	3	2,3235	3
Letras Espanhol (Lic.)	3	2,3235	3
Letras Francês (Lic.)	4	3,9660	4

CURSO	ENADE	IDD	CPC
Letras Inglês (Lic.)	3	2,1038	3
Matemática UAB (Lic.)	3	2,5827	4
Matemática (Lic.)	3	2,5827	4
Medicina	SC	SC	SC
Música (Lic.)	1	1,9889	2
Odontologia	4	3,1032	4
Pedagogia UAB (Lic.)	4	2,6395	4
Pedagogia (Lic.)	4	2,6395	4
Química (Lic.)	3	2,1502	3
Química Tecnológica (Bach.)	4	3,0558	4
Serviço Social	3	2,4486	4
Turismo	4	3,2417	4
Zootecnia	4	3,0530	4

Fonte: Inep

SC: Sem conceito, devido à inexistência de estudantes (ingressante ou concluinte) inscritos no ENADE no ano correspondente ou pela recente implementação do curso de graduação no ano de realização do exame.

Nota: Até o ano de 2008 não havia distinção entre Bacharelado e Licenciatura.

|| CONSIDERAÇÕES FINAIS

A avaliação institucional externa é um dos recentes desenvolvimentos no campo da avaliação da educação superior brasileira. A nova sistemática de avaliação das IES está atualmente pautada no tripé avaliativo: das instituições, dos cursos de graduação e do desempenho dos estudantes.

A concepção avaliativa indicada pelo Sinaes, para além do papel de controle, regulação e mensuração da eficiência institucional, é para promover o desenvolvimento institucional. Mais especificamente, a avaliação busca contribuir para a melhoria da qualidade da instituição nos processos de gestão universitária, formação, organização do trabalho docente, da pesquisa e da extensão.

Dessa forma, para que as informações de uma avaliação externa não se limitem à publicação de resultados pelos órgãos oficiais, mas sejam indicadores para ações de melhoria de qualidade da IES, é necessário que os resultados sejam compartilhados com a comunidade acadêmica, para que todos da comunidade acadêmica saibam dos propósitos e das políticas, e a própria sistemática de avaliação. Em uma perspectiva participativa, os resultados devem subsidiar a reflexão sobre o (re)planejamento e o (re)pensar contínuo das ações para que a avaliação seja um instrumento transformador.

O relatório aqui apresentado traz os resultados da UEPG alcançados na avaliação institucional externa desenvolvida no período de 2004 a 2014 em acordo com os propósitos expostos, revelando bom desempenho da maioria dos cursos de graduação.

Considerando as avaliações dos cursos realizadas em 2012, 2013 e 2014 constata-se que no Enade dos 45 cursos participantes neste período, aproximadamente 13% alcançaram o conceito cinco (5), 31% o conceito quatro (4), 42% o conceito três (3), 5% o conceito dois (2), 2% o conceito um (1) e 7% não receberam, conceito (SC). Praticamente todos os cursos (97,8%) alcançaram o conceito mínimo exigido no Conceito Preliminar de Curso - CPC, conceito 3 ou não receberam conceito (SC), dispensando assim a avaliação do curso de graduação em loco. Quanto a nota IDD, os resultados estão variando consideravelmente de avaliação a avaliação, para o mesmo curso, não sendo adequada, neste momento, à comparação entre eles.

Quanto ao Índice Geral de Cursos - IGC a UEPG vem mantendo o conceito 4 ao longo desses dez anos, com o valor contínuo variando entre 3,09 e 3,3576.

Embora seja um processo de avaliação instituído pelo Sinaes, os resultados da avaliação institucional externa apresentados neste relatório não devem ser usados unicamente para exprimir o desempenho dos cursos de graduação e da UEPG. Como o próprio Sinaes expõe, os resultados das avaliações externas são para ajudar na definição de novas políticas institucionais, programas e projetos, bem como nas revisões curriculares, com o intuito de melhoria crescente da qualidade de ensino, pesquisa e extensão da instituição.