



04

**Sinaes**  
Sistema Nacional de Avaliação da  
Educação Superior

# enade2018

## CIÊNCIAS ECONÔMICAS

04

Novembro/18

### LEIA COM ATENÇÃO AS INSTRUÇÕES ABAIXO.

04

1. Verifique se, além deste Caderno, você recebeu o **CARTÃO-RESPOSTA**, destinado à transcrição das respostas das questões de múltipla escolha, das questões discursivas (D) e das questões de percepção da prova.
2. Confira se este Caderno contém as questões discursivas e as objetivas de múltipla escolha, de formação geral e de componente específico da área, e as relativas à sua percepção da prova. As questões estão assim distribuídas:

Partes	Número das questões	Peso das questões no componente	Peso dos componentes no cálculo da nota
Formação Geral: Discursivas	D1 e D2	40%	25%
Formação Geral: Objetivas	1 a 8	60%	
Componente Específico: Discursivas	D3 a D5	15%	75%
Componente Específico: Objetivas	9 a 35	85%	
Questionário de Percepção da Prova	1 a 9	-	-

3. Verifique se a prova está completa e se o seu nome está correto no **CARTÃO-RESPOSTA**. Caso contrário, avise imediatamente ao Chefe de Sala.
4. Assine o **CARTÃO-RESPOSTA** no local apropriado, **com caneta esferográfica de tinta preta, fabricada em material transparente**.
5. As respostas da prova objetiva, da prova discursiva e do questionário de percepção da prova deverão ser transcritas, com caneta esferográfica de tinta preta, fabricada em material transparente, para o **CARTÃO-RESPOSTA** que deverá ser entregue ao Chefe de Sala ao término da prova.
6. Responda cada questão discursiva em, no máximo, 15 linhas. Qualquer texto que ultrapasse o espaço destinado à resposta será desconsiderado.
7. Você terá quatro horas para responder as questões de múltipla escolha, as questões discursivas e o questionário de percepção da prova.
8. Ao terminar a prova, levante a mão e aguarde o Chefe de Sala em sua carteira para proceder a sua identificação, recolher o seu material de prova e coletar a sua assinatura na Lista de Presença.
9. Atenção! Você deverá permanecer na sala de aplicação, no mínimo, por uma hora a partir do início da prova e só poderá levar este Caderno de Prova quando faltarem 30 minutos para o término do Exame.



QUESTÃO DISCURSIVA 01



Disponível em: <<https://www.nexojornal.com.br/expresso/2018/03/21/Caso-Marielle-completa-uma-semana.-O-que-se-sabe-sobre-o-crime>>.

Acesso em: 27 jun. 2018 (adaptado).

**TEXTO 1**

Conforme relatório da organização de defesa dos direitos humanos Anistia Internacional, em 2017, entre 159 países, o Brasil apresentou o maior número de assassinatos de diversos grupos de pessoas, como jovens negros do sexo masculino, pessoas LGBTI+, defensoras e defensores de direitos humanos, grupos ligados à defesa da terra, populações tradicionais e policiais.

Disponível em: <<https://anistia.org.br/noticias/brasil-lidera-numero-de-assassinatos-de-diversos-grupos-de-pessoas-em-2017-aponta-anistia-internacional-em-novo-relatorio/>>. Acesso em: 27 jun. 2018 (adaptado).

**TEXTO 2**

Negra, mulher, mãe solteira, bissexual, moradora de favela, aluna da primeira turma do pré-vestibular comunitário da Maré, graduou-se em ciências sociais e realizou mestrado em administração pública. Sua vida fora construída na luta contra todas as estatísticas que fazem a morte, a prisão e a pobreza os destinos mais prováveis para as mulheres e os jovens pretos e pardos neste país.

Um grande mérito pessoal, sem dúvida. Mas Marielle era inteligente demais para deixar-se iludir por uma ideia de meritocracia que ignora as estatísticas, faz que não vê as desigualdades sociais e desconsidera que as pessoas não começam todas do mesmo patamar.

Disponível em: <[https://brasil.elpais.com/brasil/2018/03/19/opinion/1521476455\\_299821.html](https://brasil.elpais.com/brasil/2018/03/19/opinion/1521476455_299821.html)>. Acesso em: 12 set. 2018 (adaptado).



**TEXTO 3**

Logo após o assassinato da vereadora Marielle Franco, ocorrido no Rio de Janeiro, em 2018, os compartilhamentos nas redes sociais lançaram, em nível internacional, uma personagem política que, mesmo tendo sido uma das mais votadas na capital carioca, não tinha espaço privilegiado na agenda. Durante a primeira quinzena de março, a coleta de publicações em que se mencionava “Marielle Franco” totalizou mais de 3 milhões e meio de *tweets*. As manifestações expressavam, principalmente, reações de apoio, marcadas por *hashtags* (palavras-chave) como #mariellepresente, #justicaparamarielle, #somostodosmarielle, #mariellelive, mas também circulavam informações falsas que associavam a vereadora a atos ilícitos e mensagens que relativizavam o seu assassinato em função de sua atuação política em favor dos direitos humanos.

Disponível em: <<http://www.labic.net/blog/marielle-presente-mapa-de-tweets-publicados/>>. Acesso em: 12 set. 2018 (adaptado).

A partir das informações apresentadas, redija um texto que aborde os seguintes aspectos:

- o tensionamento entre a defesa dos Direitos Humanos realizada por Marielle Franco e a produção de notícias falsas após o assassinato da vereadora;
- os prejuízos da produção de notícias falsas para a sociedade democrática.

(valor: 10,0 pontos)

RASCUNHO	
1	
2	
3	
4	
5	
6	
7	
8	
9	
10	
11	
12	
13	
14	
15	

Área livre



## QUESTÃO DISCURSIVA 02

### TEXTO 1

O Museu Nacional do Rio de Janeiro talvez fosse o lugar mais importante do Brasil dado o seu valor como patrimônio cultural e histórico não só brasileiro, mas mundial. O incêndio ocorrido no início de setembro de 2018 destruiu o lugar que era o símbolo da gênese do país como nação independente e continha um acervo inestimável, não só do ponto de vista da história da cultura e da natureza brasileiras, mas também do acervo de peças de significado mundial.

O Museu Nacional abrigava vários departamentos da Universidade Federal do Rio de Janeiro. Era um museu de exposição, mas também de pesquisa. A biblioteca de Antropologia, que devia ter uns 200 mil títulos e era um instrumento de trabalho fundamental para a pesquisa de vários docentes, foi construída ao longo de 50 anos, e perdeu-se. Parte pode ser recuperada, mas os fósseis, os insetos, as coleções de estudo, são insubstituíveis.

Outra perda incalculável refere-se ao material do acervo relativo a povos que foram destroçados pelo colonialismo europeu e que estavam ali como testemunhas mudas da história da invasão da América.

Disponível em: <<https://www.publico.pt/2018/09/04/culturaipilon/entrevista/eduardo-viveiros-de-castro-gostaria-que-o-museu-nacional-permanecesse-como-ruina-memoria-das-coisas-mortas-1843021>>. Acesso em: 10 set. 2018 (adaptado).

### TEXTO 2

Ao consumir parte significativa do acervo de 20 milhões de peças da instituição, o incêndio arrasou também anos de trabalho e afetou, de forma irremediável, a pesquisa, com impactos na ciência brasileira e internacional. Segundo uma pesquisadora dessa instituição, apesar de o foco muitas vezes permanecer na perda do passado, quando perdemos um acervo que era usado para fazer pesquisa, perdemos também o futuro.

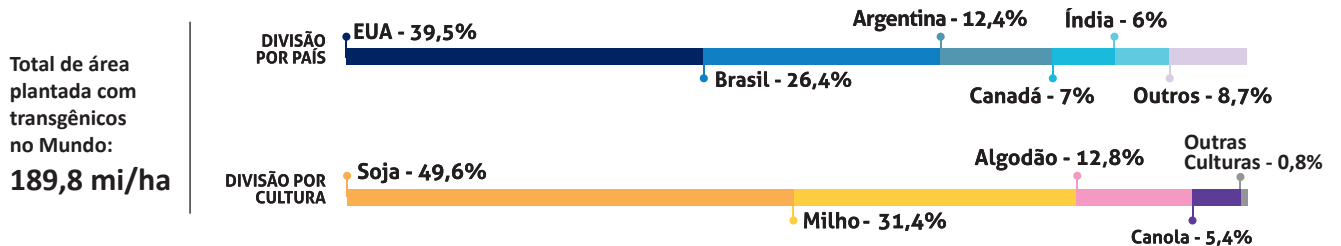
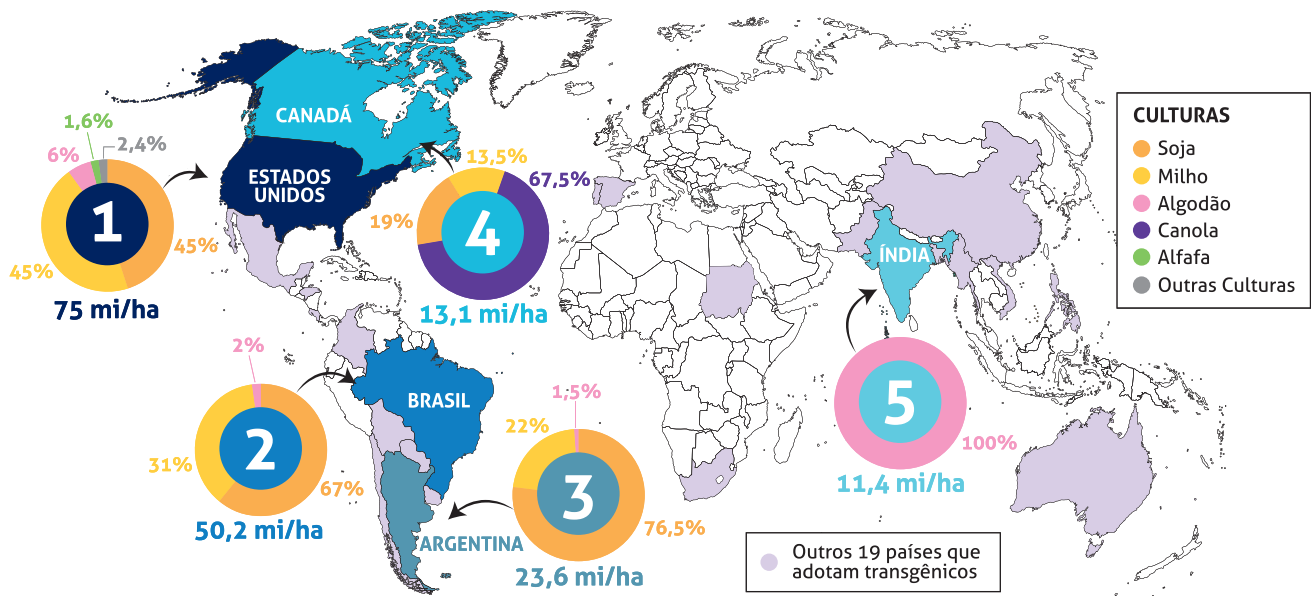
Disponível em: <<https://www1.folha.uol.com.br/cotidiano/>>. Acesso em: 10 set. 2018 (adaptado).

Considerando os trechos apresentados, redija um texto a respeito da importância dos museus para a sociedade contemporânea sob o ponto de vista da memória e das perspectivas de futuro, abordando três aspectos da função social dessas instituições. (valor: 10,0 pontos)

RASCUNHO	
1	
2	
3	
4	
5	
6	
7	
8	
9	
10	
11	
12	
13	
14	
15	

QUESTÃO 01

OS CINCO PAÍSES COM MAIOR ÁREA PLANTADA COM TRANSGÊNICOS NO MUNDO  
(em milhões de hectares - mi/ha)



Disponível em: <[https://cib.org.br/wp-content/uploads/2018/06/2018.06.26.Top5\\_Portugues.pdf](https://cib.org.br/wp-content/uploads/2018/06/2018.06.26.Top5_Portugues.pdf)>. Acesso em: 18 Jul. 2018 (adaptado).

Considerando o infográfico apresentado, avalie as afirmações a seguir.

- I. A distribuição da área plantada com transgênicos no mundo reflete o nível de desenvolvimento econômico dos países.
- II. Os Estados Unidos da América possuem a maior área plantada de algodão transgênico no mundo.
- III. O hemisfério norte concentra a maior área de produção transgênica.
- IV. A área de produção de soja transgênica é maior no Brasil que na Argentina.

É correto apenas o que se afirma em

- A) I e II.
- B) I e IV.
- C) III e IV.
- D) I, II e III.
- E) II, III e IV.



## QUESTÃO 02

---

A Economia Solidária expressa formas de organização econômica – de produção, prestação de serviços, comercialização, finanças e consumo – baseadas no trabalho associado, na autogestão, na propriedade coletiva dos meios de produção, na cooperação e na solidariedade. São diversas atividades econômicas realizadas por organizações solidárias como cooperativas, associações, empresas recuperadas por trabalhadores em regime de autogestão, grupos solidários informais, fundos rotativos etc. Nos últimos anos, a Economia Solidária tem experimentado expansão no Brasil, em especial, dentre os segmentos populacionais mais vulneráveis.

Disponível em: <<http://www.unisolbrasil.org.br/2015/>>. Acesso em: 12 jul. 2018 (adaptado).

Considerando as informações apresentadas, avalie as asserções a seguir e a relação proposta entre elas.

- I. O fomento de atividades econômicas orientadas pelos princípios da Economia Solidária deve ser objeto de atenção no âmbito da gestão pública e requer políticas voltadas para essa área de atuação.

### PORQUE

- II. A destinação de recursos públicos para empreendimentos fundamentados na Economia Solidária viabiliza a inclusão de diversos segmentos sociais na economia e promove a valorização de práticas e saberes construídos coletivamente.

A respeito dessas asserções, assinale a opção correta.

- A** As asserções I e II são proposições verdadeiras, e a II é uma justificativa correta da I.
- B** As asserções I e II são proposições verdadeiras, mas a II não é uma justificativa correta da I.
- C** A asserção I é uma proposição verdadeira, e a II é uma proposição falsa.
- D** A asserção I é uma proposição falsa, e a II é uma proposição verdadeira.
- E** As asserções I e II são proposições falsas.

Área livre

---

**QUESTÃO 03**

As questões relacionadas a organismos geneticamente modificados deixaram, há muito tempo, de serem discutidas apenas no âmbito acadêmico-científico. Também na arte, a transgenia ganhou lugar, ocupando o imaginário e a criatividade de artistas. Nesse campo, o brasileiro Eduardo Kac transita pela zona fronteira entre arte, ciência e tecnologia.

Os trabalhos de Eduardo Kac têm sido exibidos em exposições internacionais. Em seu currículo, constam obras de arte transgênicas, como GFP Bunny, uma coelha geneticamente modificada cujo pelo emite fluorescência verde ao ser iluminado por luz ultravioleta. Ela foi batizada com esse nome em razão da proteína verde fluorescente (*green fluorescent protein*) obtida de uma água-viva do Pacífico e injetada em óvulos de coelhos albinos, procedimento efetivamente realizado em um centro de pesquisa na França.

Disponível em: <[www.g1.globo.com/Noticias/PopArte/](http://www.g1.globo.com/Noticias/PopArte/)>. Acesso em: 18 ago. 2018 (adaptado).



FONTEINE, C. Fotografia. Título: Alba, the fluorescent bunny, 2000.

Disponível em: <<http://www.ekac.org/gfpbunny.html#gfpbunnyanchor>>. Acesso em: 18 ago. 2018 (adaptado).

A partir das informações apresentadas, avalie as afirmações a seguir.

- I. A obra GFP Bunny, de Eduardo Kac, contribui para a ampliação dos horizontes artísticos por meio do uso da engenharia genética como técnica de criação artística.
- II. A obra GFP Bunny suscita várias questões, entre as quais se inclui a de caráter ético, como, por exemplo, a dos limites da pesquisa científica e do uso de aplicações tecnológicas.
- III. As obras de arte biotecnológicas promovem a circulação de conceitos do campo da arte e de técnicas laboratoriais, mas, ao mesmo tempo, banaliza a singularidade da produção do artista.

É correto o que se afirma em

- A** I, apenas.
- B** III, apenas.
- C** I e II, apenas.
- D** II e III, apenas.
- E** I, II e III.



## QUESTÃO 04

---

### TEXTO 1

Os fluxos migratórios, fenômenos que remontam à própria história da humanidade, estão em ritmo crescente no mundo, tornando urgentes, em todos os países, as discussões sobre políticas públicas para migrantes. Segundo relatório da Organização das Nações Unidas (ONU), 65,6 milhões de pessoas foram deslocadas à força no mundo em 2016.

Em relação aos destinos de acolhimento, no mesmo período, dados oficiais do Alto Comissariado das Nações Unidas para Refugiados (ACNUR), apontam que 56% das pessoas deslocadas no mundo foram acolhidas por países da África e do Oriente Médio, 17% da Europa e 16% das Américas. Considerando o contexto brasileiro, de 2010 a 2015, a população de migrantes vindos de países da América do Sul cresceu 20% e alcançou o total de 207 mil pessoas.

Disponível em: <<https://nacoesunidas.org/populacao-de-migrantes-no-brasil-aumentou-20-no-periodo-2010-2015-revela-agencia-da-onu/>>. Acesso em: 11 set. 2018 (adaptado).

### TEXTO 2

Recentemente, a situação de imigração no Brasil, por ondas de deslocamento de pessoas nas fronteiras, tem sido percebida cotidianamente em matérias divulgadas pela grande mídia, principalmente no caso do estado de Roraima, que tem notificado a entrada de um grande número de venezuelanos. Somente em solicitações, na condição de refugiados, os venezuelanos formalizaram 17.865 pedidos de acolhida ao Brasil em 2017.

Disponível em: <<http://www.acnur.org/portugues/dados-sobre-refugio/dados-sobre-refugio-no-brasil/>>. Acesso em: 11 set. 2018 (adaptado).

Considerando as informações apresentadas, avalie as afirmações a seguir.

- I. A situação econômica dos países é fator determinante dos padrões de contorno dos deslocamentos internacionais e está representada na distribuição geográfica dos continentes que mais acolhem as pessoas deslocadas no mundo.
- II. A América do Sul é a região em que há maior acolhimento de povos que, em razão de conflitos internos em seus países, têm se deslocado em massa.
- III. As situações de conflitos entre brasileiros e venezuelanos apontam para a necessidade de revisão da infraestrutura e das políticas públicas voltadas aos migrantes e refugiados.
- IV. A sociedade brasileira, caracterizada pela solidariedade e tolerância, apresenta baixa resistência e rejeição aos imigrantes, sendo os conflitos recentes ocorridos na fronteira explicados pela omissão estatal em relação a políticas de acolhimento.

É correto apenas o que se afirma em

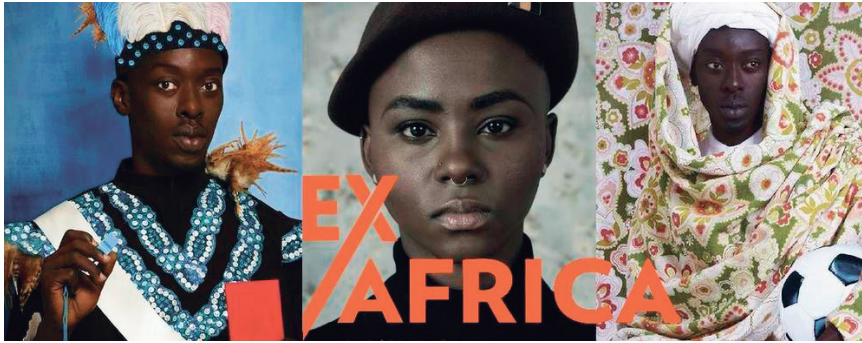
- A** I.
- B** III.
- C** I e IV.
- D** II e III.
- E** II e IV.

Área livre

---



QUESTÃO 05



Disponível em: <<http://www.soubh.com.br/exposicoes/exposicao-ccbb-afrika/>>. Acesso em: 12 jul. 2018 (adaptado).

**TEXTO 1**

A frase em latim “Ex Africa semper aliquid novi”, do escritor romano Caio Plínio, dita há 2.000 anos, significa “da África sempre há novidades a reportar”. A partir dessa ideia, o curador alemão Alfons Hug montou a exposição “Ex Africa”, que conta com 18 artistas de oito países africanos e dois artistas brasileiros. A ideia da mostra é retratar a produção artística africana sem estereótipos aos quais estamos acostumados, como objetos de artesanato e referências iconográficas.

Disponível em: <<https://www1.folha.uol.com.br/ilustrada/2018/>>. Acesso em: 12 jul. 2018 (adaptado).

**TEXTO 2**

Até as vésperas da era colonial moderna era comum encontrar as imagens positivas sobre a África. Árabes e europeus descreveram as formas políticas africanas altamente elaboradas e socialmente aperfeiçoadas, entre as quais se alternavam reinos, impérios, cidades-Estado, entre outras. Após a conferência de Berlim (1885), que definiu a partilha colonial da África, essas imagens “simpáticas” começaram a sombrear. Reinos e Impérios foram substituídos pelas tribos primitivas em estado de guerra permanente, umas contra outras, para justificar e legitimar a Missão Civilizadora, que até hoje alimenta o imaginário da África no Brasil.

VIEIRA, F. S. S. Do eurocentrismo ao afropessimismo: reflexão sobre a construção do imaginário “África” no Brasil. **Em Debate**. PUC-Rio, n. 03, 2006 (adaptado).

A partir dos textos apresentados, avalie as afirmações a seguir.

- I. A África tem sido pensada, por muitos, como um único país, compreendida de forma monolítica, como se fosse formada por cultura única, ou, até mesmo, um lugar de povos sem cultura alguma, o que contribui e reforça a exclusão social das obras africanas do sistema das artes visuais.
- II. Construídas sob a égide do clichê da miserabilidade, as clássicas representações sobre a África, que retratam o continente como um celeiro da tradição, do arcaísmo, da produção manufaturada e artesanal, são estereótipos que precisam ser superados, por serem incompatíveis com a multiplicidade de expressões artísticas africanas.
- III. Os estereótipos sobre o continente africano foram construídos a partir de interesses políticos, culturais e econômicos que sustentaram, durante séculos, projetos de exploração e ações excludentes.

É correto o que se afirma em

- A** I, apenas.
- B** III, apenas.
- C** I e II, apenas.
- D** II e III, apenas.
- E** I, II e III.



## QUESTÃO 06

---

### TEXTO 1

Com base em dados de 2015, estima-se que, no Brasil, haja em torno de 100 mil pessoas em situação de rua. A população que vivencia situação de rua é formada por pessoas que, em sua maioria, possuem menos que o necessário para atender às necessidades básicas do ser humano, estando no limite da indigência ou da pobreza extrema, com comprometimento da própria sobrevivência. A situação desse grupo excluído e marginalizado pode decorrer de diversos fatores, como desemprego estrutural, migração, uso prejudicial de álcool e outras drogas, presença de transtornos mentais, conflitos familiares, entre outros.

HINO, P.; SANTOS, J. O.; ROSA, A. S. Pessoas que vivenciam situação de rua sob o olhar da saúde. *Revista Brasileira de Enfermagem*. v. 71, Suplemento 1, p. 732-740, 2018 (adaptado).

### TEXTO 2

O Ministério da Saúde, em parceria com o Ministério do Desenvolvimento Social e Combate à Fome (MDS) e a Secretaria de Direitos Humanos da Presidência da República (SDH), lançou uma campanha que objetiva valorizar a saúde como um direito humano de cidadania e ressaltar que as pessoas em situação de rua têm o direito de ser atendidas na rede de serviços do SUS.

Disponível em: <<http://portalsaude.saude.gov.br/index.php/cidadao/principal/campanhas-publicitarias/19300-campanha-pop-rua>>. Acesso em: 11 set. 2018 (adaptado).

A respeito da população que vivencia situação de rua e considerando os textos apresentados, avalie as afirmações a seguir.

- I. Na elaboração de políticas públicas, devem ser considerados os fatores pessoais e contextuais que levam pessoas a viver em situação de rua, o que exige o trabalho de equipes multidisciplinares, com o objetivo de assegurar direitos de saúde, dignidade e cidadania a essa população.
- II. A inexistência de endereço fixo que possibilite fazer cadastros oficiais e estabelecer contato quando necessário, inviabiliza a inserção dos indivíduos em situação de rua nas políticas públicas de saúde, educação e moradia.
- III. A homogeneidade do grupo de pessoas que vivem em situação de rua contribui para o desenvolvimento das estratégias de acolhimento e de atendimento pelas equipes envolvidas em campanhas dirigidas a esse público.
- IV. A falta de moradia convencional e o comprometimento da identidade, da segurança, do bem-estar físico e emocional e do sentimento de pertencimento são problemas vivenciados pelas pessoas que vivem em situação de rua e requerem atenção do poder público.

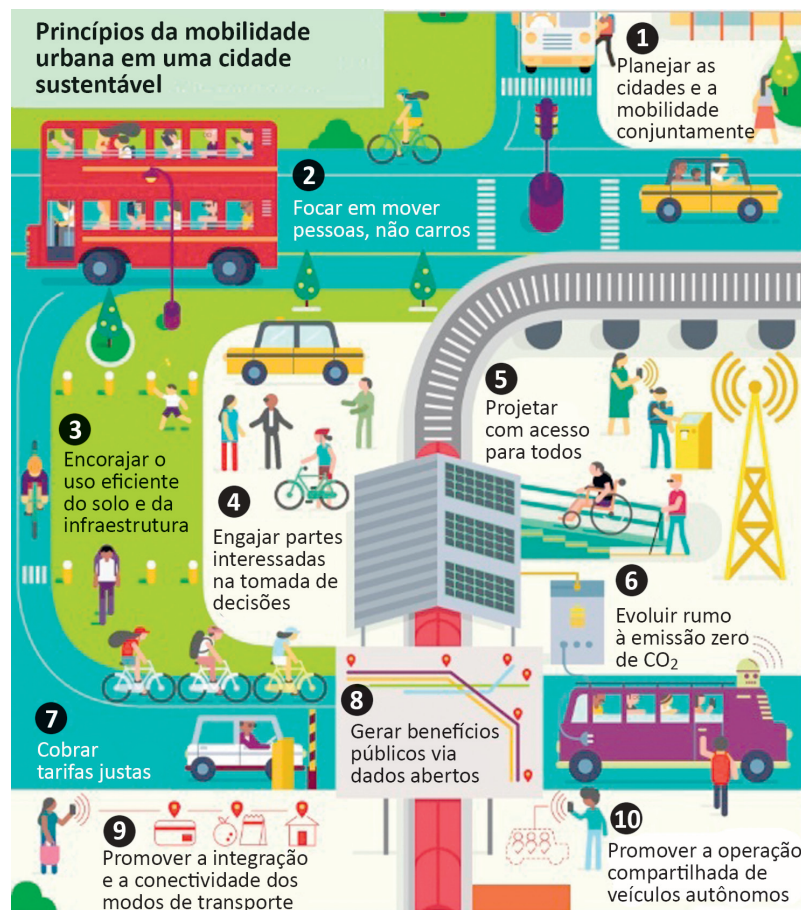
É correto apenas o que se afirma em

- A** I e III.
- B** I e IV.
- C** II e III.
- D** I, II e IV.
- E** II, III e IV.

### Área livre

---

QUESTÃO 07



Disponível em: <<https://www.thinglink.com/scene/980079663516745730?buttonSource=viewLimits>>. Acesso em: 26 jul. 2018 (adaptado).

Considerando as informações do infográfico, avalie as afirmações a seguir.

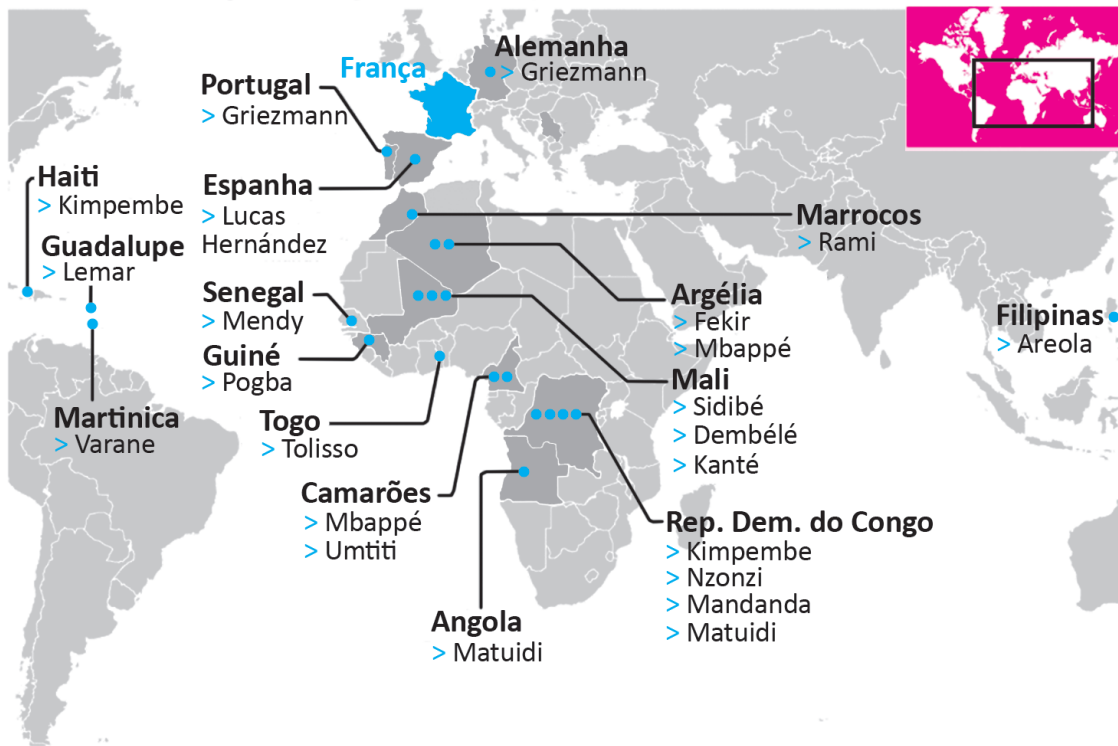
- I. No planejamento das cidades, deve-se priorizar o transporte coletivo, situação que está em consonância com o que ocorre nas cidades mais populosas do Brasil.
- II. O engajamento dos cidadãos nos debates e no planejamento das cidades é essencial para o desenvolvimento de projetos urbanos viáveis, acessíveis e sustentáveis.
- III. É necessário que o planejamento de uma cidade sustentável esteja focado na fluidez dos veículos automotores autônomos, na diversidade de opções de mobilidade e nas modalidades compartilhadas de transporte.
- IV. A utilização de painéis solares para abastecer veículos e a diminuição da emissão de gases poluentes em uma cidade sustentável são metas ainda distantes de serem atingidas no Brasil, devido à primazia dos meios de transportes movidos a combustíveis fósseis.

É correto apenas o que se afirma em

- A I.
- B II.
- C I e III.
- D II e IV.
- E III e IV.

QUESTÃO 08

Seleção multicultural: países de origem dos pais dos jogadores da França



A seleção francesa participante da Copa do Mundo de Futebol de 2018, composta de 19 jogadores filhos de imigrantes da África e de outros países da Europa, foi mais multicultural que o elenco campeão da Copa de 1998. Apenas o goleiro Lloris, o lateral Pavard, o atacante Giroud e o meia Thauvin não se encaixam nessa descrição. Tal composição suscitou inúmeros debates acerca da presença de imigrantes na sociedade francesa e do multiculturalismo na Europa. À perspectiva multicultural se contrapõem a xenofobia, o racismo, a islamofobia, entre outras formas de segregação humana, sobretudo de imigrantes e seus descendentes.

Disponível em: <<https://www1.folha.uol.com.br/esporte/2018/07/multiculturais-franca-e-belgica-buscam-unidade-nacional-na-copa.shtml>>. Acesso em: 10 jul. 2018 (adaptado).

Considerando as informações apresentadas, assinale a opção correta.

- A** A admiração dos torcedores pelos jogadores da seleção francesa evidencia a redução do preconceito de cidadãos franceses contra descendentes de imigrantes.
- B** O aumento do número de jogadores filhos de imigrantes e a ampliação da diversidade de nacionalidades ameaçam a perpetuação dos valores e da tradição do povo francês.
- C** A inclusão de jogadores de origem árabe e africana na seleção francesa teve o efeito imediato de minimizar visões e interpretações equivocadas dos efeitos da imigração, como desemprego e pobreza.
- D** A presença de jogadores franceses de origem africana sinaliza a efetiva integração dos imigrantes e de seus descendentes à sociedade francesa, após longo processo de incentivo à inclusão social de estrangeiros no país.
- E** A composição da seleção francesa aponta para a importância da perspectiva multicultural, em que se valorizam as formas de convívio entre os diferentes, a mediação de conflitos identitários e o exercício da alteridade.

## COMPONENTE ESPECÍFICO

### QUESTÃO DISCURSIVA 03

A medição dos agregados macroeconômicos é realizada pela Contabilidade Social. Dentre as variáveis agregadas analisadas, inclui-se o Produto Interno Bruto (PIB), que auxilia na análise de crescimento do País.

A tabela a seguir apresenta a evolução do PIB para a economia brasileira do ano de 2014 ao ano de 2017, em bilhões de reais.

Ano	Agropecuária*	Indústria*	Serviços*	Valor adicionado*	Impostos líquidos*	PIB*
2014	302	1 428	4 273	6 003	973	6 977
2015	291	1 303	4 193	5 786	943	6 729
2016	318	1 187	4 107	5 612	883	6 496
2017	299	1 212	4 137	5 649	911	6 560

\* Valores encadeados a preços de 2017 (deflator implícito: 2017 = 100)

Disponível em: <<https://www.ibge.gov.br>>. Acesso em: 30 jul. 2018 (adaptado).

A partir das informações apresentadas, faça o que se pede nos itens a seguir.

- Explique a forma de cálculo do PIB apresentada na tabela, identificando a ótica de mensuração. (valor: 3,0 pontos)
- Analise a evolução do PIB setorial no período. (valor: 3,0 pontos)
- Cite dois fatores macroeconômicos que contribuíram para a recessão econômica nos anos de 2015 e 2016. (valor: 4,0 pontos)

RASCUNHO	
1	
2	
3	
4	
5	
6	
7	
8	
9	
10	
11	
12	
13	
14	
15	



### QUESTÃO DISCURSIVA 04

A dívida pública brasileira é objeto de inúmeras discussões, seja devido ao seu valor, seja devido à sua influência no Orçamento Geral da União. Na tabela a seguir, apresenta-se a evolução da dívida líquida e da dívida bruta do governo geral do Brasil, como porcentagem do PIB, nos últimos doze anos (de 2007 a 2018), com valores referentes ao mês de maio.

Discriminação	2007	2008	2009	2010	2011	2012	2013	2014	2015	2016	2017	2018
Dívida interna (A)	52,7	52,1	53,1	52,8	49,9	50,6	51,3	49,5	56,5	63,7	68,9	73,1
Dívida externa (B)	5,2	3,7	4,0	3,2	2,4	2,6	2,7	2,6	3,7	4,0	3,5	3,9
Dívida bruta do governo geral (C=A+B)	57,9	55,8	57,1	56,0	52,3	53,2	54,0	52,1	60,2	67,7	72,4	77,0
Créditos do governo geral (D)	-20,6	-19,2	-22,3	-25,3	-24,7	-27,5	-26,2	-27,2	-29,4	-32,6	-30,6	-31,5
Títulos livres na carteira do Bacen (E)	6,1	4,2	2,1	9,0	8,2	8,3	4,2	5,9	4,1	4,7	6,7	8,9
Equalização cambial (F)	0,0	1,2	2,7	-0,1	2,1	-0,8	0,2	0,7	-1,1	1,3	1,4	-1,3
Dívida líquida do Banco Central (G)	1,0	0,2	-0,7	-1,3	-1,2	-1,1	-1,3	-1,0	-2,1	-2,8	-2,8	-2,8
Dívida líquida das empresas estatais (H)	0,8	0,8	0,8	0,7	0,6	0,6	0,6	0,6	0,7	0,9	0,9	1,0
Dívida líquida do setor público (I=C+D+E+F+G+H)	45,2	43,0	39,7	39,0	37,3	32,7	31,5	31,1	32,4	39,2	48,0	51,3

Disponível em: <<https://www.bcb.gov.br>>. Acesso em: 24 jul. 2018 (adaptado).

A partir dos dados apresentados, faça o que se pede nos itens a seguir.

- Analise a trajetória da dívida líquida do setor público no período apresentado, indicando duas consequências sobre a economia brasileira. (valor: 5,0 pontos)
- Considerando a política pública de resposta à crise financeira internacional de 2008, justifique o aumento da diferença entre dívida líquida e dívida bruta entre 2007 e 2018. (valor: 5,0 pontos)



RASCUNHO	
1	
2	
3	
4	
5	
6	
7	
8	
9	
10	
11	
12	
13	
14	
15	

Área livre

---



**QUESTÃO DISCURSIVA 05**

O Índice de Lerner proporciona uma análise do poder de mercado da firma, ou seja, quando uma empresa enfrenta uma curva de demanda negativamente inclinada, então tem capacidade para escolher o preço de mercado. Esse índice é dado por:

$$L = \frac{P - CMg}{P} = \frac{1}{|E_{pd}|}$$

em que,

$L$  é o Índice de Lerner, tal que  $0 \leq L \leq 1$ ;  $P$  é o preço;  $CMg$  é o custo marginal da firma;  $E_{pd}$  é a elasticidade-preço da demanda.

Quanto maior o Índice de Lerner, maior é a distância entre o preço praticado e o preço concorrencial. Assim, quanto menos elástica for a curva de demanda com a qual a firma se depara, maior será a diferença entre o preço e o custo marginal e, portanto, maior é o seu poder de mercado.

PINDYCK, R. S.; RUBINFELD, D. L. **Microeconomia**. São Paulo: Pearson, 2010 (adaptado).

Considerando as informações apresentadas, faça o que se pede nos itens a seguir.

a) Supondo uma elasticidade-preço da demanda em módulo igual a 4, calcule o Índice de Lerner e, com base nesse resultado, explique a relação entre o custo marginal e o preço. (valor: 5,0 pontos)

b) Identifique dois fatores que afetam o poder de mercado das firmas. (valor: 5,0 pontos)

RASCUNHO	
1	
2	
3	
4	
5	
6	
7	
8	
9	
10	
11	
12	
13	
14	
15	

**Área livre**



**QUESTÃO 09**

Se a saída de dólares for superior ao ingresso de recursos no País por vários meses seguidos, a retirada consecutiva de divisas afetará o preço do dólar. Caso o Banco Central decida evitar a flutuação no preço da moeda estrangeira, poderia realizar operações de *swap* cambial, que funcionam como uma venda futura de dólares, ou mesmo operar no mercado à vista com leilões de moeda estrangeira.

Disponível em: <<http://www.g1.globo.com>>. Acesso em: 15 ago. 2018 (adaptado).

Considerando a tendência à equalização das taxas de juros, um regime de taxa de câmbio flutuante, com livre mobilidade de capitais e expectativas racionais, avalie as asserções a seguir e a relação proposta entre elas.

- I. Se o diferencial de juros e os riscos mantêm-se inalterados, um anúncio da autoridade monetária de não realizar o programa de oferta diária de *swaps* afeta a cotação do dólar no período presente, caracterizando uma relação positiva entre a cotação futura e a cotação presente da moeda norte-americana.

**PORQUE**

- II. A expectativa de menor rentabilidade em dólares no futuro resulta em retirada de divisas da economia brasileira, com prejuízo para as exportações do País.

A respeito dessas asserções, assinale a opção correta.

- A** As asserções I e II são proposições verdadeiras, e a II é uma justificativa correta da I.
- B** As asserções I e II são proposições verdadeiras, mas a II não é uma justificativa correta da I.
- C** A asserção I é uma proposição verdadeira, e a II é uma proposição falsa.
- D** A asserção I é uma proposição falsa, e a II é uma proposição verdadeira.
- E** As asserções I e II são proposições falsas.

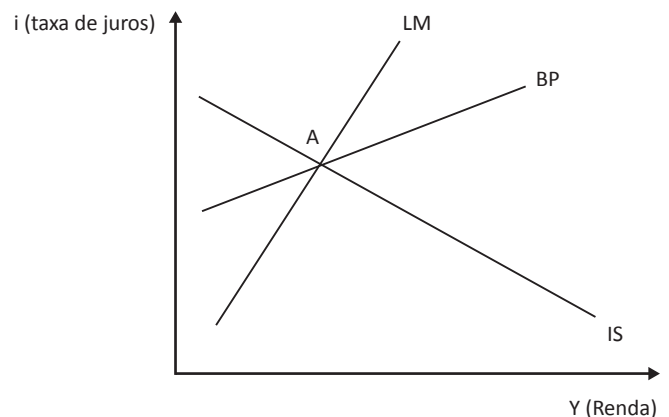
**QUESTÃO 10**

A seguinte notícia foi veiculada em 8 de abril de 2018.

Em apontamentos realizados no Fundo Monetário Internacional (FMI) em Washington, o presidente do Banco Central do Brasil destacou que, no início da sua gestão, foi dada alta prioridade para ancorar expectativas de inflação antes do início do ciclo de redução de juros, o que baixou a Selic de 14,25% para os atuais 6,5%.

Disponível em: <<http://www.jb.com.br>>. Acesso em: 26 jun. 2018 (adaptado).

O gráfico a seguir apresenta uma pequena economia aberta do modelo IS-LM-BP, com mobilidade imperfeita de capitais, caracterizada pela curva BP menos inclinada que a curva LM, e expectativas econômicas ancoradas que operam em regime de câmbio flexível. O ponto A indica o equilíbrio interno e externo inicial.



Considere que foi adotada uma política monetária expansionista, levando a economia para um novo equilíbrio interno e externo.

Nesse contexto, é correto afirmar que

- A** a taxa de câmbio será valorizada em relação à moeda estrangeira.
- B** a renda inicial permanecerá igual ao observado no equilíbrio interno e externo inicial.
- C** a curva BP será deslocada para a esquerda no processo de ajuste do setor externo.
- D** as curvas IS e BP serão deslocadas para a direita no processo de ajuste do setor externo.
- E** a curva LM será deslocada para a esquerda no processo de ajuste do setor externo.



## QUESTÃO 11

---

O período entre 1968 e 1973 foi marcado por um vigoroso crescimento do produto brasileiro, que atingiu a média de 11,4% ao ano e, por este motivo, passou a ser conhecido como o período do "milagre econômico". O Primeiro Plano Nacional de Desenvolvimento (I PND - 1972-1974) foi estabelecido nesse contexto. Tal crescimento foi facilitado, internamente, pela ocupação da capacidade ociosa herdada do período anterior. Externamente, foi impulsionado por condições internacionais excepcionalmente favoráveis. A rápida expansão do comércio mundial, o crescimento sincronizado das economias industriais, a elevação dos preços dos produtos primários e a tremenda liquidez do sistema monetário internacional que se observou nesse período determinaram um quadro extraordinário para o crescimento das economias dos países em desenvolvimento.

A característica interna do crescimento brasileiro foi a liderança do setor de bens de consumo duráveis, que se expandiu à taxa de 22,9% ao ano na média do período. Entretanto, se, por um lado, este setor puxou o crescimento de 1968 a 1973, por outro, sua rápida expansão relativamente ao setor de bens intermediários provocou um crescimento violento do volume de importações desses bens, devido ao descompasso entre produção e demanda interna por certos insumos, como aço, petróleo, diversos metais, químicos etc.

BATISTA, J. C. A estratégia de ajustamento externo do Segundo Plano Nacional de Desenvolvimento. *Revista de Economia Política*. vol. 7, n. 2 (27), 1987 (adaptado).

A partir do texto apresentado, avalie as afirmações a seguir.

- I. O I PND articulou investimentos em telecomunicações e transporte, setores que apresentavam os principais gargalos para o crescimento e cujas deficiências resultaram no esgotamento do "milagre econômico".
- II. A restrição externa foi um dos pontos frágeis do crescimento econômico no início da década de 1970 devido ao aumento das importações e ao endividamento externo, fatores que geraram déficit no balanço de pagamentos e incapacidade de manutenção das altas taxas de crescimento.
- III. O período foi marcado pela pressão sobre o balanço de pagamentos, gerada pela insuficiente capacidade de oferta de bens intermediários, como o aço e o petróleo, setores alvo do I PND, mas que, dado o longo período de maturação dos investimentos, não foram capazes de cobrir a expansão da demanda interna.

É correto o que se afirma em

- A** I, apenas.
- B** III, apenas.
- C** I e II, apenas.
- D** II e III, apenas.
- E** I, II e III.

Área livre

---

**QUESTÃO 12**

Considere a tabela a seguir que apresenta dados referentes a aplicações em três ativos hipotéticos, com respectivos retornos e probabilidades.

Ativos	Retorno anual	Probabilidade
A	10%	100%
B	6%	50%
	14%	50%
C	0%	50%
	25%	50%

Com base nos dados apresentados, avalie as afirmações a seguir.

- I. O retorno esperado dos ativos A e B é o mesmo, mas a variabilidade do retorno do Ativo B é menor.
- II. O coeficiente de variação do Ativo C é superior ao coeficiente de variação do Ativo B.
- III. Na comparação entre os Ativos A e B, um investidor neutro em relação ao risco tem preferência pelo Ativo A.

É correto o que se afirma em

- A** I, apenas.
- B** II, apenas.
- C** I e III, apenas.
- D** II e III, apenas.
- E** I, II e III.

Área livre



### QUESTÃO 13

---

Em julho de 1944, representantes de 44 países reunidos em Bretton Woods, New Hampshire, redigiram e assinaram os estatutos do Fundo Monetário Internacional (FMI). Lembrando os acontecimentos econômicos desastrosos do período entreguerras, estadistas dos países aliados esperavam projetar um sistema monetário internacional que fomentaria a estabilidade do pleno emprego e do preço, permitindo a cada um dos países alcançar o equilíbrio externo, sem restrições ao comércio internacional.

KRUGMAN, P. et al. **Economia internacional**. 10. ed. São Paulo: Pearson, 2015 (adaptado).

Nesse contexto, avalie as afirmações a seguir.

- I. O sistema monetário internacional instituído requeria mecanismos de taxa de câmbio fixa, com pequeno intervalo de flutuação, entre as moedas nacionais e o dólar, além de um preço de dólar invariável em ouro e da manutenção, pelos países membros, de reservas internacionais em ouro ou ativos em dólar.
- II. A manutenção da taxa de câmbio fixa para os países-membros do acordo exigia maior disciplina da gestão monetária relativamente ao padrão-ouro pré-Primeira Guerra Mundial, o que pressionaria os Bancos Centrais a acumularem maiores níveis de reservas internacionais.
- III. Com o objetivo de manter a taxa de câmbio fixa e a discricionariedade da política monetária, os países-membros do acordo mantiveram o fechamento do balanço de pagamentos aos fluxos financeiros internacionais comparativamente aos fluxos de bens e serviços, com redução da mobilidade de capitais de 1945 a 1971.
- IV. Para promover o comércio internacional multilateral eficaz, o FMI incentivou a restauração da convertibilidade monetária no período, o que permitiu maior integração dos mercados financeiros e maior interdependência da taxa de juros, mas reduziu a discricionariedade da política monetária dos países.

É correto apenas o que se afirma em

- A** II.
- B** III.
- C** I e III.
- D** I e IV.
- E** II e IV.

Área livre

---



**QUESTÃO 14**

Em 1830, o café já era o principal produto na pauta de exportações do Brasil, seguido pelo açúcar e pelo algodão. Nessa época, surgiu a nova classe empresária no país: os cafeicultores. Essa classe passou a acumular capitais, principalmente com as exportações do café, além do comércio e do transporte de alimentos e de animais.

FURTADO, C. **Formação Econômica do Brasil**. 32. ed. São Paulo: Companhia Editora Nacional, 2005 (adaptado).

A respeito do período a que o texto se refere, assinale a opção correta.

- A** Os cafeicultores eram beneficiados pelas altas do preço do café, que aumentavam a sua margem de lucro; contudo, esses aumentos não eram repassados aos trabalhadores assalariados do setor cafeicultor.
- B** A mão de obra escrava foi utilizada nas lavouras de café, pois os cafeicultores eram os antigos senhores de engenho e proprietários dos escravos; os trabalhadores assalariados atuavam principalmente na produção de açúcar.
- C** Os cafeicultores optaram, desde o início da produção de café, pela mão de obra imigrante disponível nas zonas urbanas, uma vez que a mão de obra escrava era pouco produtiva.
- D** A acumulação de capital oriunda das exportações de café era investida pelos assalariados na poupança das próprias famílias para incentivar a urbanização e o crescimento das indústrias.
- E** Os cafeicultores tinham redução na margem de lucro no momento da vinda dos imigrantes, pois o custo do transporte destes era elevado e o governo não subsidiava tais custos.

**Área livre**



## QUESTÃO 15

---

O valor da força de trabalho, como o de toda outra mercadoria, é determinado pelo tempo de trabalho necessário à produção, portanto também reprodução, desse artigo específico. Enquanto valor, a própria força de trabalho representa apenas determinado *quantum* de trabalho social médio nela objetivado. A força de trabalho só existe como disposição do indivíduo vivo. Sua produção pressupõe, portanto, a existência dele. Dada a existência do indivíduo, a produção da força de trabalho consiste em sua própria reprodução ou manutenção. Para sua manutenção, o indivíduo precisa de certa soma de meios de subsistência. O tempo de trabalho necessário à produção da força de trabalho corresponde, portanto, ao tempo de trabalho necessário à produção desses meios de subsistência ou o valor da força de trabalho é o valor dos meios de subsistência necessários à manutenção do seu possuidor. A soma dos meios de subsistência deve, pois, ser suficiente para manter o indivíduo trabalhador em seu estado de vida normal.

MARX, K. (1867). **O Capital**: crítica da economia política. Volume I, Livro Primeiro, Tomo 1, Capítulo 4. São Paulo: Abril Cultural, 1983 (Coleção *Os economistas*) (adaptado).

Com relação ao texto apresentado, assinale a opção correta.

- A** O valor de troca da força de trabalho é constante ao longo da vida útil de um trabalhador e corresponde à soma dos meios de subsistência necessários à sua reprodução.
- B** O valor de troca da força de trabalho é determinado, em última instância, pela contribuição produtiva que o trabalhador oferece ao sistema capitalista.
- C** A força de trabalho é uma mercadoria como qualquer outra, sem especificidades relacionadas ao seu valor de uso para o modo de produção capitalista.
- D** O valor da força de trabalho é dado pela soma do valor dos meios de subsistência necessários à manutenção do trabalhador e de sua família, em um contexto historicamente determinado.
- E** A reprodução da mercadoria força de trabalho pressupõe o acesso do trabalhador aos meios de subsistência de que ele necessita para se manter individualmente.

Área livre

---



**QUESTÃO 16**

Em épocas passadas, antes da Grande Depressão, os países da América Latina cresceram ao serem impulsionados, de fora para dentro, pelo crescimento persistente das exportações. Nada nos autoriza a supor, pelo menos por enquanto, que esse fenômeno venha a se repetir com intensidade análoga, a não ser em casos muito particulares.

PREBISCH, R. O desenvolvimento econômico da América Latina e alguns de seus problemas principais. In: BIELSCHOWSKY, R. **Cinquenta anos de pensamento na Cepal**. Rio de Janeiro: Record, 2000 (adaptado).

A Comissão Econômica para a América Latina e Caribe (Cepal) foi criada há 70 anos. A conclusão da análise cepalina no contexto do pós Segunda Guerra Mundial foi a de conduzir deliberadamente a industrialização na América Latina como forma de alcançar o desenvolvimento econômico.

Considerando a abordagem cepalino-estruturalista, avalie as asserções a seguir e a relação proposta entre elas.

- I. A sugestão cepalino-estruturalista é a adoção do modelo de crescimento para dentro, que consiste em impulsionar a indústria local e promover o aumento da produtividade, não havendo alternativa de desenvolvimento sustentado de longo prazo para a região.

**PORQUE**

- II. As diferenças estruturais entre os países do centro e da periferia implicam o acúmulo de desvantagens comerciais por parte da periferia primário-exportadora.

A respeito dessas asserções, assinale a opção correta.

- A** As asserções I e II são proposições verdadeiras, e a II é uma justificativa correta da I.
- B** As asserções I e II são proposições verdadeiras, mas a II não é uma justificativa correta da I.
- C** A asserção I é uma proposição verdadeira, e a II é uma proposição falsa.
- D** A asserção I é uma proposição falsa, e a II é uma proposição verdadeira.
- E** As asserções I e II são proposições falsas.

**Área livre**



### QUESTÃO 17

Com o objetivo de entender o impacto das internações causadas pela falta de saneamento básico, um pesquisador estimou o modelo apresentado na tabela a seguir, usando a quantidade de dias de internação de uma amostra de 7 260 pacientes do Sistema Único de Saúde como variável explicada. As variáveis explicativas são: (i) gênero do paciente, binária em que é 1 é utilizado para identificar as mulheres e 0 para identificar os homens; (ii) idade do paciente em anos de vida; e (iii) motivo da internação, também binária, em que recebe o valor 1 para identificar internações que são causadas por problemas de saneamento básico e o valor 0 para as demais internações.

	<b>Coefficiente</b>	<b>Erro Padrão</b>	<b>razão-t</b>	<b>p-valor</b>
Constante	2,77	0,188	14,74	0,000
Gênero	-1,49	0,176	-8,47	0,000
Idade	0,03	0,004	7,71	0,000
Motivo da internação	1,96	0,199	9,84	0,000

Média variável dependente	5,057	Desvio-padrão da variável dependente	7,56
Soma resíduos quadrados	401012,5	Erro-padrão da regressão	7,44
R-quadrado	0,0327	R-quadrado ajustado	0,032
F(3, 7256)	81,64	p-valor(F)	0,000

Considerando as informações apresentadas, assinale a opção correta.

- A** O coeficiente R-quadrado encontra-se abaixo de 30%, o que significa que o modelo deve ser descartado.
- B** As internações causadas pela deficiência de saneamento básico tendem a gerar um aumento de 1,96% nos gastos de saúde.
- C** A média de dias de internação para mulheres é estatisticamente maior que a de internação para homens.
- D** A variável idade não é estatisticamente significativa para explicar o número de dias de internação.
- E** O teste F mostra que as variáveis explicativas conjuntamente são estatisticamente significativas para explicar o número de dias de internação.

Área livre





**QUESTÃO 18**

Um consumidor tem função utilidade dada por  $U(x,y) = xy$ , onde  $x$  e  $y$  são, respectivamente, as quantidades dos bens X e Y.

A partir dos dados apresentados, avalie as afirmações a seguir.

- I. A Taxa Marginal de Substituição é dada por  $TMS = -2x/y$ .
- II. Se a renda do consumidor é \$ 100, ele irá gastar \$ 50 no bem X e \$ 50 no bem Y.
- III. Se o preço do bem X é o dobro do preço do bem Y, então, na escolha ótima do consumidor, o consumo do bem Y é o dobro do bem X.

É correto o que se afirma em

- A** I, apenas.
- B** II, apenas.
- C** I e III, apenas.
- D** II e III, apenas.
- E** I, II e III.

**QUESTÃO 19**

Uma empresa produz um bem cujo preço unitário de mercado é R\$ 20. O custo privado (CP) de produção é dado por  $CP = 2q^2$ , em que  $q$  é a quantidade produzida. Destaca-se que o processo de produção desse bem gera poluição do ar, cujo custo externo (CE) é dado por  $CE = 0,5q^2$ .

A partir dessas informações, assinale a opção que apresenta as quantidades ótimas escolhidas pela firma maximizadora de lucro, considerando duas situações: i) somente a sua estrutura de custos ( $q_1$ ); ii) sua estrutura de custos incorporando o custo externo ( $q_2$ ).

- A**  $q_1 = 4$ ;  $q_2 = 5$
- B**  $q_1 = 5$ ;  $q_2 = 4$
- C**  $q_1 = 10$ ;  $q_2 = 8$
- D**  $q_1 = 8$ ;  $q_2 = 10$
- E**  $q_1 = 20$ ;  $q_2 = 4$

**Área livre**



**QUESTÃO 20**

---

Entre os objetivos macroeconômicos, inclui-se o crescimento econômico. A forma de se obter este resultado varia de país para país, bem como de acordo com o próprio estágio de desenvolvimento econômico que determinado país alcançou. Entre os modelos de crescimento, destaca-se o modelo de Solow, que toma como base a seguinte função de produção:

$$Y = f(K, L)$$

em que  $Y$  = produto;  $K$  = estoque de capital;  $L$  = quantidade de trabalho.

Sobre os resultados do modelo de Solow, avalie as afirmações a seguir.

- I. Quanto maior a taxa de poupança, maior será a taxa de crescimento do produto por trabalhador no estado estacionário.
- II. Quanto maior a relação capital-trabalho, menor será a taxa de crescimento econômico do produto por trabalhador.
- III. Quanto maior o crescimento populacional, maior será a taxa de crescimento do produto por trabalhador no estado estacionário.

É correto o que se afirma em

- A** II, apenas.
- B** III, apenas.
- C** I e II, apenas.
- D** I e III, apenas.
- E** I, II e III.

**Área livre**

---

**QUESTÃO 21**

Uma forma útil e muito conhecida de deduzir o padrão da demanda agregada e de verificar os efeitos de políticas macroeconômicas é o modelo IS-LM, uma representação gráfica desenvolvida em 1937 pelo economista britânico, laureado prêmio Nobel, John Hicks.

SACHS; J. D.; LARRAIN, F. **Macroeconomia em uma Economia Global**. Ed. revisada e atualizada. São Paulo: Makron Books, 1997 (adaptado).

Considere o modelo IS-LM, em uma economia fechada, com governo e em situação de equilíbrio entre o mercado de bens e serviços e o mercado monetário.

A partir dessas informações, avalie as afirmações a seguir.

- I. A contração monetária aumenta a taxa de juros, ocasionando uma redução nos investimentos privados.
- II. A expansão monetária reduz a taxa de juros e sua eficácia está diretamente relacionada à propensão marginal a poupar.
- III. A expansão dos gastos governamentais aumenta a taxa de juros, ocasionando uma redução nos investimentos privados.

É correto o que se afirma em

- A** I, apenas.
- B** II, apenas.
- C** I e III, apenas.
- D** II e III, apenas.
- E** I, II e III.

**QUESTÃO 22**

O quadro a seguir mostra dados de duas empresas em um jogo não cooperativo. Os valores apresentados na matriz de *payoffs* indicam o ganho monetário (em milhões de R\$) de cada empresa em função das estratégias selecionadas.

		Empresa 2	
		Anuncia	Não Anuncia
Empresa 1	Anuncia	50 , 50	150 , 0
	Não Anuncia	0 , 150	100 , 100

FRANK, R. H. **Microeconomia e comportamento**. Porto Alegre: Bookman, 2013 (adaptado).

Dadas as possibilidades de ganho das duas empresas, é correto afirmar que o jogo apresenta

- A** um equilíbrio de Nash perfeito em subjogos, quando a empresa 1 joga primeiro, caracterizado pela decisão da empresa 1 anunciar, e a empresa 2 não anunciar.
- B** dois equilíbrios de Nash, caracterizados pela decisão de ambas anunciarem, ou de ambas não anunciarem.
- C** um equilíbrio em estratégias mistas e nenhum equilíbrio em estratégias dominantes.
- D** um equilíbrio de Nash, caracterizado pela decisão das duas empresas de não anunciarem.
- E** um equilíbrio em estratégias dominantes, caracterizado pela decisão das duas empresas de anunciarem.



### QUESTÃO 23

“A revolução industrial explodiu”. Essa frase do historiador Eric J. Hobsbawm, no livro *A Era das Revoluções: Europa 1789-1848*, demonstra que a Inglaterra, já no último quarto do século XVIII, apresentava as condições para o crescimento autossustentado. Estavam presentes características econômicas, sociais e tecnológicas, entre outras, que desencadearam o pioneirismo inglês no processo de industrialização.

Considerando esse contexto, avalie as afirmações a seguir.

- I. As manufaturas já estavam disseminadas no interior do país, embora a região ainda estivesse em processo de consolidação do modo de produção capitalista.
- II. Dado o êxito da revolução agrícola, havia uma quantidade de produtos suficiente para abastecer tanto o mercado interno quanto o mercado externo.
- III. Havia dinheiro circulante em quantidade suficiente para custear os investimentos, concentrado na mão da aristocracia fundiária.
- IV. O volume de capital investido na frota mercante, em facilidades portuárias e nas estradas e vias navegáveis representava um capital social já presente no país, capaz de sustentar o início do processo de industrialização.

É correto apenas o que se afirma em

- A I e II.
- B I e III.
- C II e IV.
- D I, III e IV.
- E II, III e IV.

### Área livre

### QUESTÃO 24

A síntese neoclássica keynesiana preconizava a importância da combinação entre as políticas fiscais e monetárias para influenciar a determinação da renda e do emprego. Nas décadas de 1940 e 1950, essa corrente ficou conhecida como fiscalista, devido ao destaque dado à política fiscal na estabilização da demanda agregada.

No início da década de 1960, os monetaristas iniciaram uma reação a essa abordagem, que havia dominado a teoria econômica desde a Grande Depressão. Liderados por Milton Friedman, muitos economistas propuseram uma mensagem básica do monetarismo, a de que a análise da moeda é importante para a dinâmica da economia.

DORNBUSCH, R.; FISCHER, S.; STARTZ, R. **Macroeconomia**. 11. ed. Porto Alegre: McGraw-Hill, 2013 (adaptado).

Segundo Friedman, é possível reduzir a taxa de desemprego observada em relação à taxa natural com políticas monetárias expansionistas. Daí vem a denominação dessa corrente, o monetarismo. Friedman apoia suas ideias no tripé: taxa natural de desemprego, curva de Phillips e expectativas adaptativas.

Carvalho, F. J. C., et. al. **Economia Monetária e Financeira**: Teoria e Política. 2. ed. Rio de Janeiro: Campus-Elsevier, 2007 (adaptado).

Considerando os textos apresentados, assinale a opção correta.

- A No curto prazo, para a abordagem da síntese neoclássica keynesiana, em uma situação de armadilha da liquidez, a política fiscal é ineficaz para alterar o nível de renda.
- B No curto prazo, segundo a corrente monetarista, a oferta de moeda influencia variáveis reais, ou seja, a moeda é um fator que causa movimentos cíclicos no produto e no emprego.
- C No longo prazo, para a abordagem da síntese neoclássica keynesiana, quando a sensibilidade da demanda por moeda em relação à taxa de juros não é estatisticamente significativa, a política fiscal torna-se mais eficaz.
- D No curto prazo, segundo a corrente monetarista, o nível de atividade econômica depende da quantidade de moeda, ou seja, a influência da moeda ocorre no nível do produto, e não nos preços e em outros valores nominais.
- E No longo prazo, segundo a corrente monetarista, variáveis reais, como o nível de produto e emprego, são determinadas por fatores monetários, pelo estoque de bens de capital, pelo tamanho e qualidade da força de trabalho e pelo padrão tecnológico.

**QUESTÃO 25**

Um pesquisador resolveu estimar uma versão da Lei de Okun para determinado país X. O resultado é apresentado na equação a seguir.

$$u_t = u_n - 0,5 gy_t + e_t;$$

em que  $u_t$  é a taxa de desemprego observada para o ano  $t$ ;  $u_n$  é a taxa de desemprego natural;  $gy_t$  é a taxa de crescimento do produto no ano  $t$ ;  $e_t$  é o termo de resíduo. O país apresenta uma taxa de desemprego natural igual a 10%.

Com o objetivo de analisar a predição do modelo, esse pesquisador utilizou os dados a seguir, para alguns anos selecionados.

**Dados anuais selecionados do país X**

Ano	Taxa de Crescimento do Produto	Taxa de Desemprego Observada
2013	4%	6%
2014	8%	5%
2015	4%	7%
2016	2%	10%
2017	10%	5%

Considerando as informações apresentadas, assinale a opção correta.

- A** Para o ano de 2013, o modelo previu uma taxa de desemprego inferior à observada.
- B** Para o ano de 2014, a taxa de desemprego estimada foi igual à observada.
- C** Para o ano de 2015, o modelo superestimou a taxa de desemprego.
- D** Para o ano de 2016, o erro de previsão do modelo foi igual a zero.
- E** Para o ano de 2017, o erro de previsão do modelo foi positivo.

**Área livre**



## QUESTÃO 26

A tabela a seguir apresenta algumas estatísticas descritivas da Pesquisa Mensal do Emprego (PME) do Instituto Brasileiro de Geografia e Estatística (IBGE), relativas a amostras de jovens à procura do primeiro emprego e de jovens e adultos que já trabalharam, para o período de 2006 a 2012. A amostra utilizada inclui trabalhadores desempregados no período da primeira entrevista da PME. No caso dos que já trabalharam, considera-se tanto o emprego formal (com carteira assinada) quanto o informal (sem carteira assinada).

	Jovens com idade entre 15 e 24 anos que nunca trabalharam	Jovens com idade entre 15 e 24 anos que já trabalharam	Pessoas com idade entre 25 e 60 anos que já trabalharam
Média de escolaridade (em anos)	9,95	9,90	9,37
Média de idade (em anos)	19,15	20,77	36,13
Mulheres (%)	56,37	50,00	53,56
Negros (%)	54,83	52,65	51,66
Frequenta a escola em $t = 1$ (%)	43,74	27,07	8,25
Indivíduos desempregados há mais de 12 meses em $t = 1$ (%)	12,68	6,63	12,05
Encontraram emprego em $t = 4$ (%)	28,85	39,37	41,35
Encontraram emprego formal em $t = 4$ (%)	11,62	17,70	17,95
Encontraram com contrato indeterminado em $t = 4$ (%)	21,58	31,32	29,34
Ocupado com 30 horas trabalhadas ou mais em $t = 4$ (%)	21,93	33,53	34,72
Observações	2 420	4 803	9 462
Participação na amostra (%)	14,12	29,11	56,77

Notas: O período  $t = 1$  representa a primeira entrevista, o período  $t = 4$  representa a quarta entrevista do indivíduo, realizada 3 meses depois. Todos os valores são calculados considerando-se o peso de cada observação na amostra.

REIS, M. C. Uma Análise da Transição dos Jovens para o Primeiro Emprego no Brasil. *Revista Brasileira de Economia*, [s.l.], v. 69, n. 1, p.125-143, 2015. GN1 Genesis Network (adaptado).

A partir dos dados apresentados, avalie as afirmações a seguir.

- I. O mercado de trabalho com carteira assinada absorve mais os trabalhadores adultos, que são também os que possuem ocupações com jornadas de trabalho maiores.
- II. Os jovens que nunca trabalharam apresentaram percentuais menores de emprego e ocupação, se comparados com os outros grupos, o que evidencia a importância da experiência de trabalho progressa para a inserção no mercado de trabalho.
- III. Entre os jovens que nunca trabalharam, a maioria não frequentava a escola em  $t = 1$ .

É correto o que se afirma em

- A I, apenas.
- B III, apenas.
- C I e II, apenas.
- D II e III, apenas.
- E I, II e III.



**QUESTÃO 27**

O Regime de Metas para a Inflação foi adotado no Brasil, em junho de 1999, com o objetivo de ancorar e orientar as expectativas inflacionárias. Com isso, o Banco Central do Brasil (BCB) adotou, como referencial teórico, a Regra de Taylor como uma função de reação para conduzir suas decisões de política monetária. A função de reação em questão pode ser representada pela equação a seguir.

$$i_t = \alpha_t + \beta_{1,t} (\pi_t^E - \pi^T) + \beta_{2,t} (Y_t - Y_t^p) + \mathcal{E}_t$$

Sendo:

- $(\pi_t^E)$  a taxa de inflação esperada, no período  $t$ ;
- $(\pi^T)$  a meta para a taxa de inflação;
- $(Y_t)$  o nível de produto observado, no período  $t$ ;
- $(Y_t^p)$  o nível de produto potencial, no período  $t$ ;
- $\alpha_t$ ,  $\beta_{1,t}$  e  $\beta_{2,t}$  são constantes positivas.

TAYLOR, J. B. Discretion versus policy rules in practice. **Carnegie-Rochester Conference Series on Public Policy**, v. 39, n. 1, 1993 (adaptado).

Nesse contexto, avalie as afirmações a seguir.

- I. Se a inflação esperada for maior do que a meta e, ao mesmo tempo, o hiato do produto for positivo, então a Regra de Taylor indicará que a autoridade monetária deve reduzir a taxa de juros.
- II. Se a inflação esperada for maior do que a meta, *ceteris paribus*, então a Regra de Taylor indicará que a autoridade monetária deve aumentar a taxa de juros.
- III. A Regra de Taylor tornou-se popular em economias que operam em regime de câmbio flexível, em virtude da dificuldade que têm de controlar o processo inflacionário a partir de uma regra de metas para agregados monetários.
- IV. A referência teórica da Regra de Taylor pressupõe que a velocidade de circulação da moeda seja constante, gerando uma relação estável entre moeda e preços.

É correto apenas o que se afirma em

- A** I e II.
- B** II e III.
- C** III e IV.
- D** I, II e IV.
- E** I, III e IV.

**Área livre**



## QUESTÃO 28

---

O último quartel do século XVIII e os primeiros dois decênios do seguinte estão marcados por uma série de acontecimentos políticos que tiveram grandes repercussões nos mercados mundiais de produtos tropicais. A repercussão no Brasil dos acontecimentos políticos da Europa, se, por um lado, acelerou a evolução política do país; por outro, contribuiu para prolongar a etapa de dificuldades econômicas que se iniciara com a decadência do ouro. Sendo uma grande plantação de produtos tropicais, a colônia estava intimamente integrada nas economias europeias, das quais dependia. Não constituía, portanto, um sistema autônomo, era simples prolongamento de outros maiores. Caso fosse completa a integração, a identidade de interesses das classes dominantes na economia principal e na dependente teria de ser completa. Essa comunhão ideológica não podia existir com Portugal porque este país era apenas um entreposto, estando seus interesses, via de regra, em conflito com os da colônia.

FURTADO, C. **Formação Econômica do Brasil**. São Paulo: Companhia Editora Nacional, 32. ed., 2003 (adaptado).

Nesse contexto, assinale a opção correta.

- A** A Revolução Industrial inglesa demandou mais algodão brasileiro graças à expansão da produção de tecidos na indústria têxtil inglesa.
- B** As grandes navegações ampliaram as exportações de açúcar e de ouro do Brasil e, conseqüentemente, aumentaram a renda *per capita* brasileira.
- C** A adesão do Haiti à França, provocada pela Revolução Francesa, aumentou a concorrência internacional do açúcar brasileiro, já que o Haiti aumentou suas exportações do produto.
- D** A Guerra da Independência dos Estados Unidos contribuiu para o aumento das exportações de café do Maranhão, dada a redução das exportações norte-americanas para a Inglaterra.
- E** As Invasões Napoleônicas levaram a um aumento das exportações brasileiras, em função da transferência da corte portuguesa para o Brasil e do estabelecimento de vários tratados comerciais com a França.

Área livre

---





**QUESTÃO 29**

Em um mercado competitivo, a curva de demanda é dada por  $Q^D = 300 - 30p$ , em que  $Q^D$  é a quantidade demandada e  $p$  é o preço do produto; e a curva de oferta é dada por  $Q^O = 10p + 20$ , em que  $Q^O$  é a quantidade ofertada.

Com base nos dados apresentados, avalie as afirmações a seguir.

- I. Em equilíbrio, sem intervenção governamental, a quantidade de produto transacionado no mercado será de 90 unidades, e o preço praticado será de R\$ 7,00 por unidade.
- II. O consumidor tem um excedente no valor de R\$ 135,00.
- III. Se o governo tabelar o preço do produto em R\$ 6,00, haverá um excesso de oferta de 50 unidades.

É correto o que se afirma em

- A** I, apenas.
- B** III, apenas.
- C** I e II, apenas.
- D** II e III, apenas.
- E** I, II e III.

**QUESTÃO 30**

Se o Índice de Desenvolvimento Humano (IDH) de uma região é muito alto, considera-se essa região desenvolvida, se apresenta IDH médio ou alto, é considerada em desenvolvimento e, por fim, se apresenta IDH baixo ou muito baixo, é considerada subdesenvolvida. A tabela a seguir apresenta a frequência relativa das 27 Unidades da Federação do Brasil em relação às classes do IDH.

Classes do IDH	Frequência Relativa (%)
0,00 – 0,50 (muito baixo)	0,0
0,50 – 0,60 (baixo)	0,0
0,60 – 0,70 (médio)	50,0
0,70 – 0,80 (alto)	45,0
0,80 – 1,00 (muito alto)	5,0

Disponível em: <<http://www.atlasbrasil.org.br>>. Acesso em: 12 jul. 2018 (adaptado).

Nesse contexto, avalie as afirmações a seguir, a respeito das medidas de tendência central dos dados agrupados apresentados na tabela.

- I. A média do IDH das Unidades da Federação está situada na 3ª classe (IDH médio).
- II. A moda do IDH das Unidades da Federação está situada na 4ª classe (IDH alto).
- III. A mediana do IDH das Unidades da Federação está situada na 3ª classe (IDH médio).

É correto o que se afirma em

- A** I, apenas.
- B** III, apenas.
- C** I e II, apenas.
- D** II e III, apenas.
- E** I, II e III.



### QUESTÃO 31

Um pesquisador estimou a regressão apresentada a seguir a partir de uma amostra composta por 567 observações, referentes a indivíduos no mercado de trabalho.

$$\ln(S) = 1,2 - 0,04G + 0,02E + 0,01X - 0,001EG + u$$

(0,3) (0,01) (0,004) (0,002) (0,0001)

Nessa regressão,

- $\ln$  é o logaritmo natural;
- $S$  são os salários medidos em R\$;
- $E$  é o número de anos de escolaridade;
- $X$  é o número de anos de experiência profissional;
- $G$  é uma variável binária que assume o valor 1 para indivíduos do gênero feminino e 0 para indivíduos do gênero masculino;
- $u$  é uma variável aleatória com média 0, não correlacionada com as demais variáveis;
- os números entre parenteses são os erros-padrão das estimativas.

Com base no modelo estimado, a respeito da diferença salarial entre homens e mulheres, assinale a opção correta.

- A** A diferença salarial entre homens e mulheres aumenta quanto maior for a escolaridade de ambos.
- B** A diferença salarial entre homens e mulheres diminui quanto maior for a experiência profissional de ambos.
- C** O modelo não rejeita a hipótese de igualdade salarial entre homens e mulheres, uma vez que o coeficiente estimado da variável  $G$  não é significativo.
- D** As mulheres ganham aproximadamente 4% a menos do que os homens, independentemente do tempo de escolaridade e de experiência profissional que tenham.
- E** O salário de uma mulher com dez anos de escolaridade é aproximadamente 3% menor que o de um homem com a mesma escolaridade e experiência profissional.

### QUESTÃO 32

O sistema financeiro tem como objetivo intermediar a alocação de recursos entre agentes deficitários e superavitários. Entretanto, durante esse processo, há a possibilidade de ocorrer assimetria de informação entre a instituição financeira e o agente tomador de recursos, o que aumenta o risco do crédito.

Nesse contexto, avalie as asserções a seguir e a relação proposta entre elas.

- I. A seleção adversa e o risco moral são dois importantes problemas microeconômicos derivados de assimetria de informação observada no mercado de créditos.

**PORQUE**

- II. O risco moral faz com que a taxa de juros cobrada ao agente adimplente seja maior e a seleção adversa faz com que bons pagadores aumentem suas demandas por crédito.

A respeito dessas asserções, assinale a opção correta.

- A** As asserções I e II são proposições verdadeiras, e a II é uma justificativa correta da I.
- B** As asserções I e II são proposições verdadeiras, mas a II não é uma justificativa correta da I.
- C** A asserção I é uma proposição verdadeira, e a II é uma proposição falsa.
- D** A asserção I é uma proposição falsa, e a II é uma proposição verdadeira.
- E** As asserções I e II são proposições falsas.



**QUESTÃO 33**

As ações de empresas nacionais podem ter relação com os índices financeiros internacionais. Em busca de evidências empíricas, um analista coletou dados diários das ações de duas empresas brasileiras (empresa X e empresa Y) e estimou os modelos apresentados na tabela a seguir, usando o índice Nasdaq como variável explicativa.

	Empresa X	Empresa Y
Constante	24,39** (4,049)	41,64** (15,351)
Nasdaq	0,003* (0,001)	0,055** (0,006)
Número de observações	64	64
R-quadrado	0,0432	0,5080
Durbin-Watson	0,2047	0,2518
Teste de White	8,0909	4,35153
P valor do teste de White	0,0175	0,1135

\* significância ao nível de 10%.

\*\* significância ao nível de 5%.

Valores entre parênteses são erros padrão dos coeficientes estimados.

Com base nos resultados apresentados e considerando 5% de significância, assinale a opção correta.

- A** Rejeitam-se as hipóteses de heterocedasticidade e não autocorrelação para ambas as empresas.
- B** Rejeita-se a hipótese de homocedasticidade para a empresa X e não se rejeita a hipótese de não autocorrelação para a empresa Y.
- C** Não se rejeita a hipótese de homocedasticidade para a empresa X e rejeita-se a hipótese de não autocorrelação para a empresa Y.
- D** Não se rejeita a hipótese de homocedasticidade para a empresa X e não se rejeita a hipótese de não autocorrelação para a empresa Y.
- E** Rejeita-se a hipótese de homocedasticidade para a Empresa X e rejeita-se a hipótese de não autocorrelação para ambas as empresas.

**Área livre**



### QUESTÃO 34

A teoria do comércio de David Ricardo ficou conhecida como teoria das vantagens comparativas. Para o teórico, em um sistema comercial perfeitamente livre, cada país naturalmente dedicará seu capital e seu trabalho à atividade que lhe seja mais benéfica.

Na tabela a seguir, estão computadas as horas de trabalho necessárias para a produção de uma unidade de vinho e de uma unidade de tecido na Inglaterra e em Portugal. São ainda indicados os preços relativos do tecido e do vinho, de acordo com a teoria do valor-trabalho.

País	Tecido (horas)	Vinho (horas)	Razão entre o preço do vinho e o preço do tecido	Razão entre o preço do tecido e o preço do vinho
Inglaterra	100	120	1,20	0,83
Portugal	90	80	0,88	1,12

HUNT, E. K.; LAUTZENHEISER, M. **História do pensamento econômico**: uma perspectiva crítica. Rio de Janeiro: Campus-Elsevier, 2012 (adaptado).

Nesse contexto, considerando a teoria das vantagens comparativas de David Ricardo, assinale a opção correta.

- A** A Inglaterra tem vantagem absoluta na produção de tecido e Portugal tem vantagem absoluta na produção de vinho.
- B** O livre comércio leva à especialização produtiva de tecido em Portugal e de vinho na Inglaterra.
- C** O livre comércio permite que os dois países obtenham vantagens, uma vez que o preço do vinho será \$ 1,20, e o preço do tecido, \$ 1,12.
- D** O livre comércio melhora os ganhos dos dois países, uma vez que, por exemplo, Portugal pode produzir vinho por \$ 0,88 e vender a \$ 1,20 na Inglaterra.
- E** A razão entre o preço do vinho e o do tecido em Portugal demonstra que a produção de uma unidade de vinho requer 88% do trabalho necessário para a produção de uma unidade de tecido nesse país.

### Área livre



**QUESTÃO 35**

A discussão sobre a criação do Imposto sobre Grandes Fortunas (IGF) não é nova no Brasil. Esse imposto encontra-se previsto na Constituição Federal de 1988, competindo à União instituí-lo sobre grandes fortunas nos termos da lei complementar. Passados quase 30 anos, essa lei complementar ainda não foi aprovada pelo Congresso Nacional regulamentando o referido imposto.

O IGF foi inspirado no *impôt sur grandes fortunes*, instituído na França em 1982. De lá para cá, o imposto francês sofreu várias alterações, inclusive teve alguns anos de interregno em que foi suprimido. Recentemente, o imposto passou a incidir exclusivamente sobre ativos imobiliários. Além da França, diversos países adotam (ou já adotaram) tributo com características semelhantes ao IGF, como por exemplo Espanha, Holanda, Argentina e Uruguai. A estrutura e os elementos do tributo, entretanto, variam conforme o país. No Brasil, a ideia é que o tributo incida sobre o patrimônio da pessoa física que ultrapasse determinado valor estabelecido em lei.

Disponível em: <<https://www.politica.estadao.com.br>>. Acesso em: 23 jul. 2018 (adaptado).

Considerando essas informações e a política tributária do Brasil, assinale a opção correta.

- A** O IGF está relacionado ao princípio tributário da regressividade.
- B** O IGF, por sua natureza, atende ao princípio tributário da equidade.
- C** Os impostos indiretos no Brasil atendem ao princípio tributário da equidade.
- D** A cobrança de impostos indiretos sobre a posse de ativos imobiliários, conforme patrimônio da pessoa física, é uma possibilidade legal no Brasil.
- E** O imposto de renda de pessoa física com alíquota progressiva, no Brasil, tem como finalidade atender ao princípio tributário da neutralidade.

**Área livre**



## QUESTIONÁRIO DE PERCEÇÃO DA PROVA

As questões abaixo visam levantar sua opinião sobre a qualidade e a adequação da prova que você acabou de realizar. Assinale as alternativas correspondentes à sua opinião nos espaços apropriados do Caderno de Respostas.

### QUESTÃO 1

Qual o grau de dificuldade desta prova na parte de Formação Geral?

- A** Muito fácil.
- B** Fácil.
- C** Médio.
- D** Difícil.
- E** Muito difícil.

### QUESTÃO 2

Qual o grau de dificuldade desta prova na parte de Componente Específico?

- A** Muito fácil.
- B** Fácil.
- C** Médio.
- D** Difícil.
- E** Muito difícil.

### QUESTÃO 3

Considerando a extensão da prova, em relação ao tempo total, você considera que a prova foi

- A** muito longa.
- B** longa.
- C** adequada.
- D** curta.
- E** muito curta.

### QUESTÃO 4

Os enunciados das questões da prova na parte de Formação Geral estavam claros e objetivos?

- A** Sim, todos.
- B** Sim, a maioria.
- C** Apenas cerca da metade.
- D** Poucos.
- E** Não, nenhum.

### QUESTÃO 5

Os enunciados das questões da prova na parte de Componente Específico estavam claros e objetivos?

- A** Sim, todos.
- B** Sim, a maioria.
- C** Apenas cerca da metade.
- D** Poucos.
- E** Não, nenhum.

### QUESTÃO 6

As informações/instruções fornecidas para a resolução das questões foram suficientes para resolvê-las?

- A** Sim, até excessivas.
- B** Sim, em todas elas.
- C** Sim, na maioria delas.
- D** Sim, somente em algumas.
- E** Não, em nenhuma delas.

### QUESTÃO 7

Você se deparou com alguma dificuldade ao responder à prova. Qual?

- A** Desconhecimento do conteúdo.
- B** Forma diferente de abordagem do conteúdo.
- C** Espaço insuficiente para responder às questões.
- D** Falta de motivação para fazer a prova.
- E** Não tive qualquer tipo de dificuldade para responder à prova.

### QUESTÃO 8

Considerando apenas as questões objetivas da prova, você percebeu que

- A** não estudou ainda a maioria desses conteúdos.
- B** estudou alguns desses conteúdos, mas não os aprendeu.
- C** estudou a maioria desses conteúdos, mas não os aprendeu.
- D** estudou e aprendeu muitos desses conteúdos.
- E** estudou e aprendeu todos esses conteúdos.

### QUESTÃO 9

Qual foi o tempo gasto por você para concluir a prova?

- A** Menos de uma hora.
- B** Entre uma e duas horas.
- C** Entre duas e três horas.
- D** Entre três e quatro horas.
- E** Quatro horas, e não consegui terminar.



Área livre

---



**Sinaes**  
Sistema Nacional de Avaliação da  
Educação Superior

04

# enade2018

**INEP**    MINISTÉRIO DA    GOVERNO  
                         EDUCAÇÃO    FEDERAL