



enade2018

SERVIÇO SOCIAL

Novembro/18

LEIA COM ATENÇÃO AS INSTRUÇÕES ABAIXO.

1. Verifique se, além deste Caderno, você recebeu o **CARTÃO-RESPOSTA**, destinado à transcrição das respostas das questões de múltipla escolha, das questões discursivas (D) e das questões de percepção da prova.
2. Confira se este Caderno contém as questões discursivas e as objetivas de múltipla escolha, de formação geral e de componente específico da área, e as relativas à sua percepção da prova. As questões estão assim distribuídas:

Partes	Número das questões	Peso das questões no componente	Peso dos componentes no cálculo da nota
Formação Geral: Discursivas	D1 e D2	40%	25%
Formação Geral: Objetivas	1 a 8	60%	
Componente Específico: Discursivas	D3 a D5	15%	75%
Componente Específico: Objetivas	9 a 35	85%	
Questionário de Percepção da Prova	1 a 9	-	-

3. Verifique se a prova está completa e se o seu nome está correto no **CARTÃO-RESPOSTA**. Caso contrário, avise imediatamente ao Chefe de Sala.
4. Assine o **CARTÃO-RESPOSTA** no local apropriado, **com caneta esferográfica de tinta preta, fabricada em material transparente**.
5. As respostas da prova objetiva, da prova discursiva e do questionário de percepção da prova deverão ser transcritas, com caneta esferográfica de tinta preta, fabricada em material transparente, para o **CARTÃO-RESPOSTA** que deverá ser entregue ao Chefe de Sala ao término da prova.
6. Responda cada questão discursiva em, no máximo, 15 linhas. Qualquer texto que ultrapasse o espaço destinado à resposta será desconsiderado.
7. Você terá quatro horas para responder as questões de múltipla escolha, as questões discursivas e o questionário de percepção da prova.
8. Ao terminar a prova, levante a mão e aguarde o Chefe de Sala em sua carteira para proceder a sua identificação, recolher o seu material de prova e coletar a sua assinatura na Lista de Presença.
9. Atenção! Você deverá permanecer na sala de aplicação, no mínimo, por uma hora a partir do início da prova e só poderá levar este Caderno de Prova quando faltarem 30 minutos para o término do Exame.



QUESTÃO DISCURSIVA 01



Disponível em: <<https://www.nexojornal.com.br/expresso/2018/03/21/Caso-Marielle-completa-uma-semana.-O-que-se-sabe-sobre-o-crime>>.

Acesso em: 27 jun. 2018 (adaptado).

TEXTO 1

Conforme relatório da organização de defesa dos direitos humanos Anistia Internacional, em 2017, entre 159 países, o Brasil apresentou o maior número de assassinatos de diversos grupos de pessoas, como jovens negros do sexo masculino, pessoas LGBTI+, defensoras e defensores de direitos humanos, grupos ligados à defesa da terra, populações tradicionais e policiais.

Disponível em: <<https://anistia.org.br/noticias/brasil-lidera-numero-de-assassinatos-de-diversos-grupos-de-pessoas-em-2017-aponta-anistia-internacional-em-novo-relatorio/>>. Acesso em: 27 jun. 2018 (adaptado).

TEXTO 2

Negra, mulher, mãe solteira, bissexual, moradora de favela, aluna da primeira turma do pré-vestibular comunitário da Maré, graduou-se em ciências sociais e realizou mestrado em administração pública. Sua vida fora construída na luta contra todas as estatísticas que fazem a morte, a prisão e a pobreza os destinos mais prováveis para as mulheres e os jovens pretos e pardos neste país.

Um grande mérito pessoal, sem dúvida. Mas Marielle era inteligente demais para deixar-se iludir por uma ideia de meritocracia que ignora as estatísticas, faz que não vê as desigualdades sociais e desconsidera que as pessoas não começam todas do mesmo patamar.

Disponível em: <https://brasil.elpais.com/brasil/2018/03/19/opinion/1521476455_299821.html>. Acesso em: 12 set. 2018 (adaptado).



TEXTO 3

Logo após o assassinato da vereadora Marielle Franco, ocorrido no Rio de Janeiro, em 2018, os compartilhamentos nas redes sociais lançaram, em nível internacional, uma personagem política que, mesmo tendo sido uma das mais votadas na capital carioca, não tinha espaço privilegiado na agenda. Durante a primeira quinzena de março, a coleta de publicações em que se mencionava “Marielle Franco” totalizou mais de 3 milhões e meio de *tweets*. As manifestações expressavam, principalmente, reações de apoio, marcadas por *hashtags* (palavras-chave) como #mariellepresente, #justiçaparamarielle, #somostodosmarielle, #mariellelive, mas também circulavam informações falsas que associavam a vereadora a atos ilícitos e mensagens que relativizavam o seu assassinato em função de sua atuação política em favor dos direitos humanos.

Disponível em: <<http://www.labic.net/blog/marielle-presente-mapa-de-tweets-publicados/>>. Acesso em: 12 set. 2018 (adaptado).

A partir das informações apresentadas, redija um texto que aborde os seguintes aspectos:

- o tensionamento entre a defesa dos Direitos Humanos realizada por Marielle Franco e a produção de notícias falsas após o assassinato da vereadora;
- os prejuízos da produção de notícias falsas para a sociedade democrática.

(valor: 10,0 pontos)

RASCUNHO	
1	
2	
3	
4	
5	
6	
7	
8	
9	
10	
11	
12	
13	
14	
15	

Área livre



QUESTÃO DISCURSIVA 02

TEXTO 1

O Museu Nacional do Rio de Janeiro talvez fosse o lugar mais importante do Brasil dado o seu valor como patrimônio cultural e histórico não só brasileiro, mas mundial. O incêndio ocorrido no início de setembro de 2018 destruiu o lugar que era o símbolo da gênese do país como nação independente e continha um acervo inestimável, não só do ponto de vista da história da cultura e da natureza brasileiras, mas também do acervo de peças de significado mundial.

O Museu Nacional abrigava vários departamentos da Universidade Federal do Rio de Janeiro. Era um museu de exposição, mas também de pesquisa. A biblioteca de Antropologia, que devia ter uns 200 mil títulos e era um instrumento de trabalho fundamental para a pesquisa de vários docentes, foi construída ao longo de 50 anos, e perdeu-se. Parte pode ser recuperada, mas os fósseis, os insetos, as coleções de estudo, são insubstituíveis.

Outra perda incalculável refere-se ao material do acervo relativo a povos que foram destroçados pelo colonialismo europeu e que estavam ali como testemunhas mudas da história da invasão da América.

Disponível em: <<https://www.publico.pt/2018/09/04/culturaipsilon/entrevista/eduardo-viveiros-de-castro-gostaria-que-o-museu-nacional-permanecesse-como-ruina-memoria-das-coisas-mortas-1843021>>. Acesso em: 10 set. 2018 (adaptado).

TEXTO 2

Ao consumir parte significativa do acervo de 20 milhões de peças da instituição, o incêndio arrasou também anos de trabalho e afetou, de forma irremediável, a pesquisa, com impactos na ciência brasileira e internacional. Segundo uma pesquisadora dessa instituição, apesar de o foco muitas vezes permanecer na perda do passado, quando perdemos um acervo que era usado para fazer pesquisa, perdemos também o futuro.

Disponível em: <<https://www1.folha.uol.com.br/cotidiano/>>. Acesso em: 10 set. 2018 (adaptado).

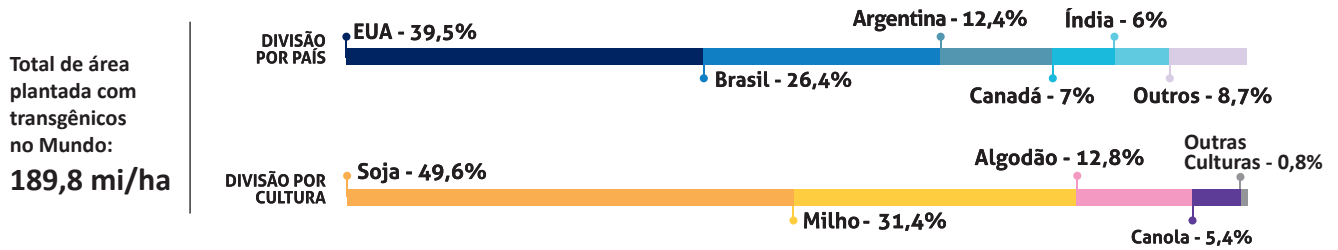
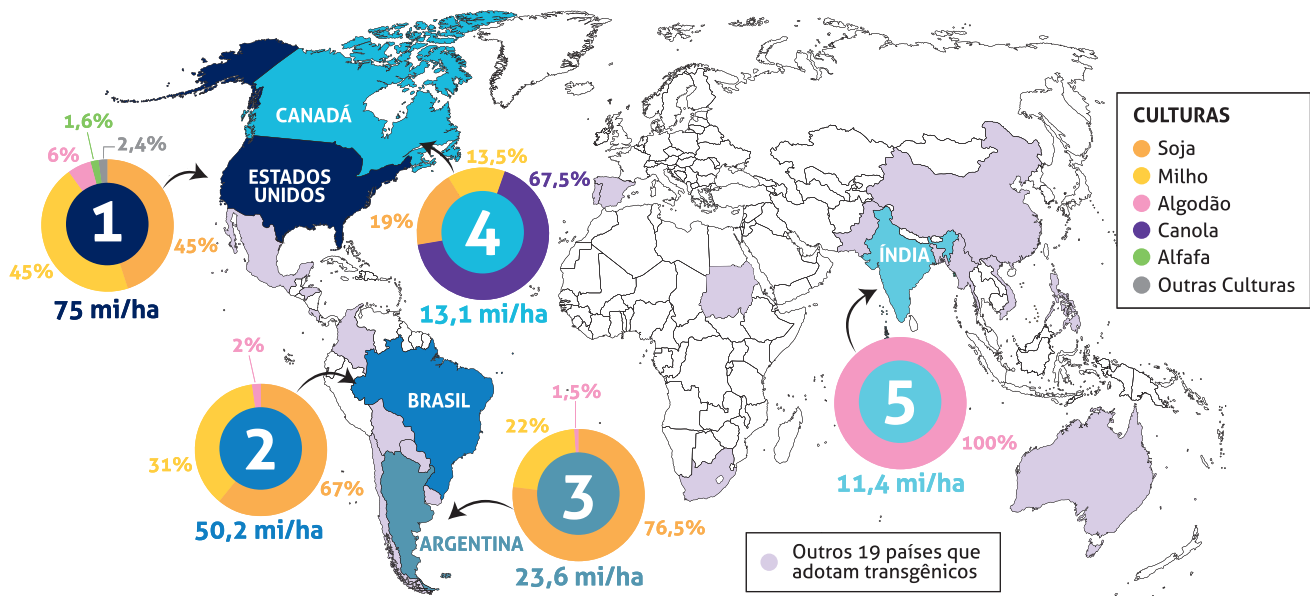
Considerando os trechos apresentados, redija um texto a respeito da importância dos museus para a sociedade contemporânea sob o ponto de vista da memória e das perspectivas de futuro, abordando três aspectos da função social dessas instituições. (valor: 10,0 pontos)

RASCUNHO	
1	
2	
3	
4	
5	
6	
7	
8	
9	
10	
11	
12	
13	
14	
15	



QUESTÃO 01

OS CINCO PAÍSES COM MAIOR ÁREA PLANTADA COM TRANSGÊNICOS NO MUNDO
(em milhões de hectares - mi/ha)



Disponível em: <https://cib.org.br/wp-content/uploads/2018/06/2018.06.26.Top5_Portugues.pdf>. Acesso em: 18 Jul. 2018 (adaptado).

Considerando o infográfico apresentado, avalie as afirmações a seguir.

- I. A distribuição da área plantada com transgênicos no mundo reflete o nível de desenvolvimento econômico dos países.
- II. Os Estados Unidos da América possuem a maior área plantada de algodão transgênico no mundo.
- III. O hemisfério norte concentra a maior área de produção transgênica.
- IV. A área de produção de soja transgênica é maior no Brasil que na Argentina.

É correto apenas o que se afirma em

- A) I e II.
- B) I e IV.
- C) III e IV.
- D) I, II e III.
- E) II, III e IV.



QUESTÃO 02

A Economia Solidária expressa formas de organização econômica – de produção, prestação de serviços, comercialização, finanças e consumo – baseadas no trabalho associado, na autogestão, na propriedade coletiva dos meios de produção, na cooperação e na solidariedade. São diversas atividades econômicas realizadas por organizações solidárias como cooperativas, associações, empresas recuperadas por trabalhadores em regime de autogestão, grupos solidários informais, fundos rotativos etc. Nos últimos anos, a Economia Solidária tem experimentado expansão no Brasil, em especial, dentre os segmentos populacionais mais vulneráveis.

Disponível em: <<http://www.unisolbrasil.org.br/2015/>>. Acesso em: 12 jul. 2018 (adaptado).

Considerando as informações apresentadas, avalie as asserções a seguir e a relação proposta entre elas.

- I. O fomento de atividades econômicas orientadas pelos princípios da Economia Solidária deve ser objeto de atenção no âmbito da gestão pública e requer políticas voltadas para essa área de atuação.

PORQUE

- II. A destinação de recursos públicos para empreendimentos fundamentados na Economia Solidária viabiliza a inclusão de diversos segmentos sociais na economia e promove a valorização de práticas e saberes construídos coletivamente.

A respeito dessas asserções, assinale a opção correta.

- A** As asserções I e II são proposições verdadeiras, e a II é uma justificativa correta da I.
B As asserções I e II são proposições verdadeiras, mas a II não é uma justificativa correta da I.
C A asserção I é uma proposição verdadeira, e a II é uma proposição falsa.
D A asserção I é uma proposição falsa, e a II é uma proposição verdadeira.
E As asserções I e II são proposições falsas.

Área livre

QUESTÃO 03

As questões relacionadas a organismos geneticamente modificados deixaram, há muito tempo, de serem discutidas apenas no âmbito acadêmico-científico. Também na arte, a transgenia ganhou lugar, ocupando o imaginário e a criatividade de artistas. Nesse campo, o brasileiro Eduardo Kac transita pela zona fronteira entre arte, ciência e tecnologia.

Os trabalhos de Eduardo Kac têm sido exibidos em exposições internacionais. Em seu currículo, constam obras de arte transgênicas, como GFP Bunny, uma coelha geneticamente modificada cujo pelo emite fluorescência verde ao ser iluminado por luz ultravioleta. Ela foi batizada com esse nome em razão da proteína verde fluorescente (*green fluorescent protein*) obtida de uma água-viva do Pacífico e injetada em óvulos de coelhos albinos, procedimento efetivamente realizado em um centro de pesquisa na França.

Disponível em: <www.g1.globo.com/Noticias/PopArte/>. Acesso em: 18 ago. 2018 (adaptado).



FONTEINE, C. Fotografia. Título: Alba, the fluorescent bunny, 2000.

Disponível em: <<http://www.ekac.org/gfpbunny.html#gfpbunnyanchor>>. Acesso em: 18 ago. 2018 (adaptado).

A partir das informações apresentadas, avalie as afirmações a seguir.

- I. A obra GFP Bunny, de Eduardo Kac, contribui para a ampliação dos horizontes artísticos por meio do uso da engenharia genética como técnica de criação artística.
- II. A obra GFP Bunny suscita várias questões, entre as quais se inclui a de caráter ético, como, por exemplo, a dos limites da pesquisa científica e do uso de aplicações tecnológicas.
- III. As obras de arte biotecnológicas promovem a circulação de conceitos do campo da arte e de técnicas laboratoriais, mas, ao mesmo tempo, banaliza a singularidade da produção do artista.

É correto o que se afirma em

- A** I, apenas.
- B** III, apenas.
- C** I e II, apenas.
- D** II e III, apenas.
- E** I, II e III.



QUESTÃO 04

TEXTO 1

Os fluxos migratórios, fenômenos que remontam à própria história da humanidade, estão em ritmo crescente no mundo, tornando urgentes, em todos os países, as discussões sobre políticas públicas para migrantes. Segundo relatório da Organização das Nações Unidas (ONU), 65,6 milhões de pessoas foram deslocadas à força no mundo em 2016.

Em relação aos destinos de acolhimento, no mesmo período, dados oficiais do Alto Comissariado das Nações Unidas para Refugiados (ACNUR), apontam que 56% das pessoas deslocadas no mundo foram acolhidas por países da África e do Oriente Médio, 17% da Europa e 16% das Américas. Considerando o contexto brasileiro, de 2010 a 2015, a população de migrantes vindos de países da América do Sul cresceu 20% e alcançou o total de 207 mil pessoas.

Disponível em: <<https://nacoesunidas.org/populacao-de-migrantes-no-brasil-aumentou-20-no-periodo-2010-2015-revela-agencia-da-onu/>>. Acesso em: 11 set. 2018 (adaptado).

TEXTO 2

Recentemente, a situação de imigração no Brasil, por ondas de deslocamento de pessoas nas fronteiras, tem sido percebida cotidianamente em matérias divulgadas pela grande mídia, principalmente no caso do estado de Roraima, que tem notificado a entrada de um grande número de venezuelanos. Somente em solicitações, na condição de refugiados, os venezuelanos formalizaram 17.865 pedidos de acolhida ao Brasil em 2017.

Disponível em: <<http://www.acnur.org/portugues/dados-sobre-refugio/dados-sobre-refugio-no-brasil/>>. Acesso em: 11 set. 2018 (adaptado).

Considerando as informações apresentadas, avalie as afirmações a seguir.

- I. A situação econômica dos países é fator determinante dos padrões de contorno dos deslocamentos internacionais e está representada na distribuição geográfica dos continentes que mais acolhem as pessoas deslocadas no mundo.
- II. A América do Sul é a região em que há maior acolhimento de povos que, em razão de conflitos internos em seus países, têm se deslocado em massa.
- III. As situações de conflitos entre brasileiros e venezuelanos apontam para a necessidade de revisão da infraestrutura e das políticas públicas voltadas aos migrantes e refugiados.
- IV. A sociedade brasileira, caracterizada pela solidariedade e tolerância, apresenta baixa resistência e rejeição aos imigrantes, sendo os conflitos recentes ocorridos na fronteira explicados pela omissão estatal em relação a políticas de acolhimento.

É correto apenas o que se afirma em

- A** I.
- B** III.
- C** I e IV.
- D** II e III.
- E** II e IV.

Área livre

QUESTÃO 05



Disponível em: <<http://www.soubh.com.br/exposicoes/exposicao-ccbb-afrika/>>. Acesso em: 12 jul. 2018 (adaptado).

TEXTO 1

A frase em latim “Ex Africa semper aliquid novi”, do escritor romano Caio Plínio, dita há 2.000 anos, significa “da África sempre há novidades a reportar”. A partir dessa ideia, o curador alemão Alfons Hug montou a exposição “Ex Africa”, que conta com 18 artistas de oito países africanos e dois artistas brasileiros. A ideia da mostra é retratar a produção artística africana sem estereótipos aos quais estamos acostumados, como objetos de artesanato e referências iconográficas.

Disponível em: <<https://www1.folha.uol.com.br/ilustrada/2018/>>. Acesso em: 12 jul. 2018 (adaptado).

TEXTO 2

Até as vésperas da era colonial moderna era comum encontrar as imagens positivas sobre a África. Árabes e europeus descreveram as formas políticas africanas altamente elaboradas e socialmente aperfeiçoadas, entre as quais se alternavam reinos, impérios, cidades-Estado, entre outras. Após a conferência de Berlim (1885), que definiu a partilha colonial da África, essas imagens “simpáticas” começaram a sombrear. Reinos e Impérios foram substituídos pelas tribos primitivas em estado de guerra permanente, umas contra outras, para justificar e legitimar a Missão Civilizadora, que até hoje alimenta o imaginário da África no Brasil.

VIEIRA, F. S. S. Do eurocentrismo ao afropessimismo: reflexão sobre a construção do imaginário “África” no Brasil. **Em Debate**. PUC-Rio, n. 03, 2006 (adaptado).

A partir dos textos apresentados, avalie as afirmações a seguir.

- I. A África tem sido pensada, por muitos, como um único país, compreendida de forma monolítica, como se fosse formada por cultura única, ou, até mesmo, um lugar de povos sem cultura alguma, o que contribui e reforça a exclusão social das obras africanas do sistema das artes visuais.
- II. Construídas sob a égide do clichê da miserabilidade, as clássicas representações sobre a África, que retratam o continente como um celeiro da tradição, do arcaísmo, da produção manufaturada e artesanal, são estereótipos que precisam ser superados, por serem incompatíveis com a multiplicidade de expressões artísticas africanas.
- III. Os estereótipos sobre o continente africano foram construídos a partir de interesses políticos, culturais e econômicos que sustentaram, durante séculos, projetos de exploração e ações excludentes.

É correto o que se afirma em

- A** I, apenas.
- B** III, apenas.
- C** I e II, apenas.
- D** II e III, apenas.
- E** I, II e III.



QUESTÃO 06

TEXTO 1

Com base em dados de 2015, estima-se que, no Brasil, haja em torno de 100 mil pessoas em situação de rua. A população que vivencia situação de rua é formada por pessoas que, em sua maioria, possuem menos que o necessário para atender às necessidades básicas do ser humano, estando no limite da indigência ou da pobreza extrema, com comprometimento da própria sobrevivência. A situação desse grupo excluído e marginalizado pode decorrer de diversos fatores, como desemprego estrutural, migração, uso prejudicial de álcool e outras drogas, presença de transtornos mentais, conflitos familiares, entre outros.

HINO, P.; SANTOS, J. O.; ROSA, A. S. Pessoas que vivenciam situação de rua sob o olhar da saúde. *Revista Brasileira de Enfermagem*. v. 71, Suplemento 1, p. 732-740, 2018 (adaptado).

TEXTO 2

O Ministério da Saúde, em parceria com o Ministério do Desenvolvimento Social e Combate à Fome (MDS) e a Secretaria de Direitos Humanos da Presidência da República (SDH), lançou uma campanha que objetiva valorizar a saúde como um direito humano de cidadania e ressaltar que as pessoas em situação de rua têm o direito de ser atendidas na rede de serviços do SUS.

Disponível em: <<http://portalsaude.saude.gov.br/index.php/cidadao/principal/campanhas-publicitarias/19300-campanha-pop-rua>>. Acesso em: 11 set. 2018 (adaptado).

A respeito da população que vivencia situação de rua e considerando os textos apresentados, avalie as afirmações a seguir.

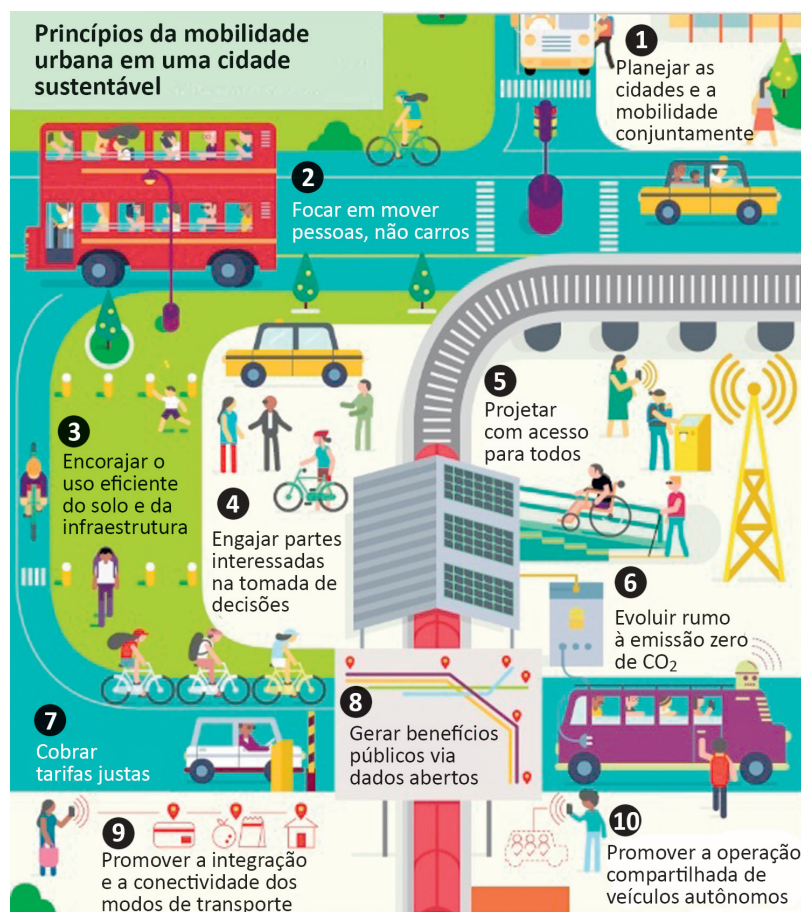
- I. Na elaboração de políticas públicas, devem ser considerados os fatores pessoais e contextuais que levam pessoas a viver em situação de rua, o que exige o trabalho de equipes multidisciplinares, com o objetivo de assegurar direitos de saúde, dignidade e cidadania a essa população.
- II. A inexistência de endereço fixo que possibilite fazer cadastros oficiais e estabelecer contato quando necessário, inviabiliza a inserção dos indivíduos em situação de rua nas políticas públicas de saúde, educação e moradia.
- III. A homogeneidade do grupo de pessoas que vivem em situação de rua contribui para o desenvolvimento das estratégias de acolhimento e de atendimento pelas equipes envolvidas em campanhas dirigidas a esse público.
- IV. A falta de moradia convencional e o comprometimento da identidade, da segurança, do bem-estar físico e emocional e do sentimento de pertencimento são problemas vivenciados pelas pessoas que vivem em situação de rua e requerem atenção do poder público.

É correto apenas o que se afirma em

- A** I e III.
- B** I e IV.
- C** II e III.
- D** I, II e IV.
- E** II, III e IV.

Área livre

QUESTÃO 07



Disponível em: <<https://www.thinglink.com/scene/980079663516745730?buttonSource=viewLimits>>. Acesso em: 26 jul. 2018 (adaptado).

Considerando as informações do infográfico, avalie as afirmações a seguir.

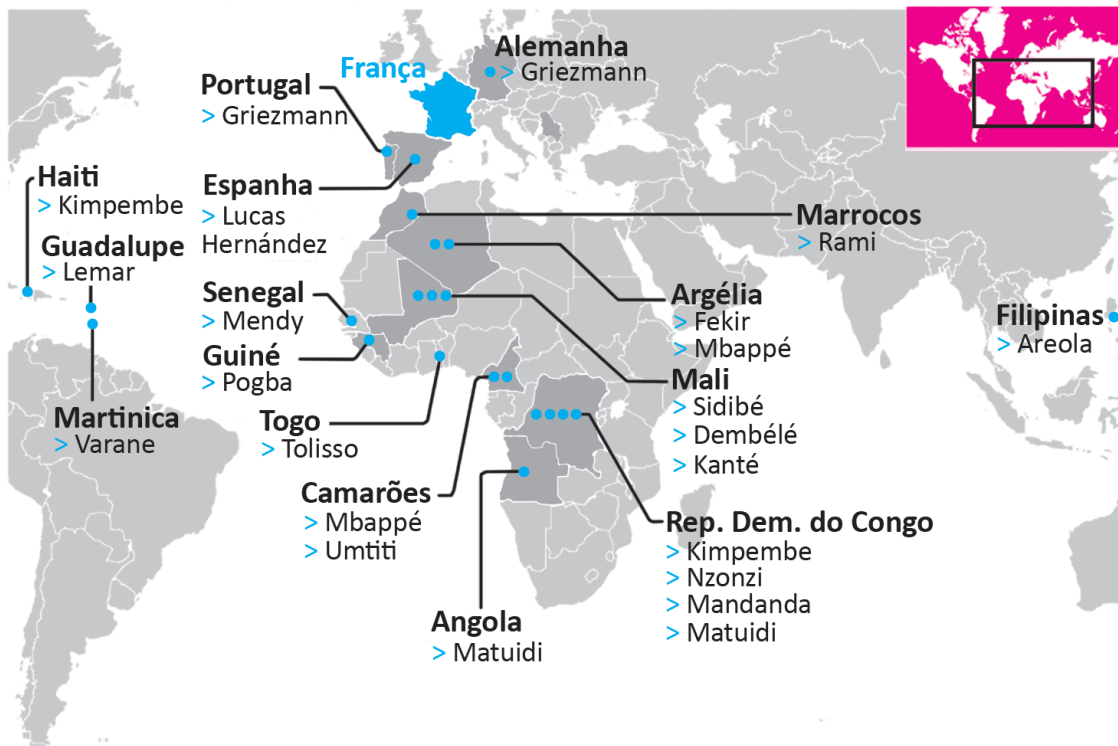
- No planejamento das cidades, deve-se priorizar o transporte coletivo, situação que está em consonância com o que ocorre nas cidades mais populosas do Brasil.
- O engajamento dos cidadãos nos debates e no planejamento das cidades é essencial para o desenvolvimento de projetos urbanos viáveis, acessíveis e sustentáveis.
- É necessário que o planejamento de uma cidade sustentável esteja focado na fluidez dos veículos automotores autônomos, na diversidade de opções de mobilidade e nas modalidades compartilhadas de transporte.
- A utilização de painéis solares para abastecer veículos e a diminuição da emissão de gases poluentes em uma cidade sustentável são metas ainda distantes de serem atingidas no Brasil, devido à primazia dos meios de transportes movidos a combustíveis fósseis.

É correto apenas o que se afirma em

- I.
- II.
- I e III.
- II e IV.
- III e IV.

QUESTÃO 08

Seleção multicultural: países de origem dos pais dos jogadores da França



A seleção francesa participante da Copa do Mundo de Futebol de 2018, composta de 19 jogadores filhos de imigrantes da África e de outros países da Europa, foi mais multicultural que o elenco campeão da Copa de 1998. Apenas o goleiro Lloris, o lateral Pavard, o atacante Giroud e o meia Thauvin não se encaixam nessa descrição. Tal composição suscitou inúmeros debates acerca da presença de imigrantes na sociedade francesa e do multiculturalismo na Europa. À perspectiva multicultural se contrapõem a xenofobia, o racismo, a islamofobia, entre outras formas de segregação humana, sobretudo de imigrantes e seus descendentes.

Disponível em: <<https://www1.folha.uol.com.br/esporte/2018/07/multiculturais-franca-e-belgica-buscam-unidade-nacional-na-copa.shtml>>. Acesso em: 10 jul. 2018 (adaptado).

Considerando as informações apresentadas, assinale a opção correta.

- A** A admiração dos torcedores pelos jogadores da seleção francesa evidencia a redução do preconceito de cidadãos franceses contra descendentes de imigrantes.
- B** O aumento do número de jogadores filhos de imigrantes e a ampliação da diversidade de nacionalidades ameaçam a perpetuação dos valores e da tradição do povo francês.
- C** A inclusão de jogadores de origem árabe e africana na seleção francesa teve o efeito imediato de minimizar visões e interpretações equivocadas dos efeitos da imigração, como desemprego e pobreza.
- D** A presença de jogadores franceses de origem africana sinaliza a efetiva integração dos imigrantes e de seus descendentes à sociedade francesa, após longo processo de incentivo à inclusão social de estrangeiros no país.
- E** A composição da seleção francesa aponta para a importância da perspectiva multicultural, em que se valorizam as formas de convívio entre os diferentes, a mediação de conflitos identitários e o exercício da alteridade.

COMPONENTE ESPECÍFICO

QUESTÃO DISCURSIVA 03

O controle penal sobre a classe trabalhadora é um fenômeno orgânico ao advento das relações de produção capitalistas, ou seja, foi implementado desde a chamada "acumulação primitiva" para conter e punir as chamadas "classes perigosas". O uso de medidas punitivas e repressivas foi, assim, desde sua origem, marcadamente seletivo e classista, tendo sua base ideológica em determinadas "teorias científicas" que afirmavam e difundiam que o crime é próprio dos estratos mais precarizados da sociedade, como as teorias racistas.

DURIGUETTO, M. L. Criminalização das classes subalternas no espaço urbano e ações profissionais do Serviço Social. *Serv. Soc. Sociedade*. São Paulo, n. 128, p. 104-122, jan./abr., 2017 (adaptado).

No Brasil, as lutas por democracia, protagonizadas pelos movimentos sociais e organizações da classe trabalhadora, foram historicamente acompanhadas por repressão e criminalização, caracterizando o que Florestan Fernandes (2005) denominou de "democracia restrita típica".

FERNANDES, F. *A revolução burguesa no Brasil*: ensaio de interpretação sociológica. 5. ed. São Paulo: Globo, 2005 (adaptado).

Com base nos excertos apresentados, redija um texto sobre os seguintes aspectos das lutas por democracia:

- a relação entre movimentos sociais e democracia no Brasil;
- o caráter seletivo da ação penal do Estado na criminalização das lutas e movimentos sociais na sociedade brasileira na atualidade.

(valor: 10,0 pontos)

RASCUNHO	
1	
2	
3	
4	
5	
6	
7	
8	
9	
10	
11	
12	
13	
14	
15	

Área livre



QUESTÃO DISCURSIVA 04

Os processos de contrarreforma do Estado, contidos nos planos de ajuste estrutural em curso em vários países, sobretudo na década de 1990, apenas podem ser compreendidos no contexto das transformações mais profundas engendradas no mundo do capital. No âmbito da lógica do capitalismo contemporâneo, a configuração dos padrões universalista e redistributivo de proteção social vê-se fortemente tensionada pelas estratégias de extração de superlucros que agravam a questão social.

BEHRING, E. R. **Brasil em Contrarreforma**: desestruturação do Estado e perda de direitos. 2. ed. São Paulo: Cortez, 2008 (adaptado).

Considerando as questões evidenciadas, redija um texto sobre a contrarreforma do Estado brasileiro e apresente dois rebatimentos no trabalho profissional de assistente social. (valor: 10,0 pontos)

RASCUNHO	
1	
2	
3	
4	
5	
6	
7	
8	
9	
10	
11	
12	
13	
14	
15	

Área livre

QUESTÃO DISCURSIVA 05

Comparando-se o total das rendas das pessoas, as desigualdades econômicas se expressam. A renda das mulheres negras não chega nem à metade da auferida pelos homens brancos e corresponde a cerca de 56% dos rendimentos das mulheres brancas.

SILVA, T. D. Mulheres negras, pobreza e desigualdade de renda. In: **Dossiê Mulheres Negras: retrato das condições de vida das mulheres negras no Brasil**, IPEA, Brasília-DF, 2013 (adaptado).

A imagem a seguir representa uma campanha do Conselho Federal de Serviço Social (CFESS) de combate ao racismo, ocorrida em 2012, com o tema *Com racismo não há liberdade*.



Disponível em: <<http://www.cfess.org.br>>. Acesso em: 12 jul. 2018 (adaptado).

"Vivemos em um país em que não existe democracia racial. Temos algumas conquistas no âmbito jurídico formal, mas insuficientes para a experiência cotidiana de racismo social e institucional que vivemos como população negra", destaca Marylucia Mesquita, coordenadora da Comissão de Ética e Direitos Humanos do CFESS (gestão 2011-2014).

Disponível em: <<http://www.cfess.org.br>>. Acesso em: 12 jul. 2018.

Com base na imagem e nos excertos apresentados, redija um texto que aborde os aspectos a seguir:

- o racismo, considerando a formação social brasileira;
- a importância da luta contra o racismo para o trabalho de assistentes sociais na perspectiva do projeto ético-político do Serviço Social.

(valor: 10,0 pontos)



RASCUNHO	
1	
2	
3	
4	
5	
6	
7	
8	
9	
10	
11	
12	
13	
14	
15	

Área livre



QUESTÃO 09

Assistentes sociais, no exercício profissional, devem desenvolver uma atitude investigativa: o fato de não pesquisarem em tempo integral não os exime de acompanhar os avanços dos conhecimentos pertinentes ao seu espaço de trabalho nem de procurar conhecer concretamente a realidade da sua área particular de trabalho. Este é o principal modo para qualificar o seu exercício profissional.

NETTO, J. P. **Introdução ao método da teoria social**. Serviço Social: direitos sociais e competências profissionais. Brasília: CFESS/ABEPSS, 2009 (adaptado).

Considerando o projeto ético-político e o desenvolvimento da prática investigativa de assistentes sociais, avalie as afirmações a seguir.

- I. Em matéria de Serviço Social, profissionais devem se apropriar criticamente do conhecimento existente: produção teórica, legislação, sistematização de experiências etc.
- II. Assistentes sociais devem buscar compreender, em uma perspectiva de totalidade, a dinâmica social, conjugando o conhecimento do modo de produção capitalista com o conhecimento da formação social brasileira.
- III. Profissionais de serviço social devem identificar as principais mediações entre a singularidade na qual atua com as determinações da questão social no Brasil.
- IV. É importante que assistentes sociais utilizem, na sua prática investigativa, métodos de pesquisa baseados no positivismo, garantindo, dessa forma, o necessário distanciamento entre o pesquisador e o objeto pesquisado.

É correto apenas o que se afirma em

- A** I e IV.
- B** II e III.
- C** II e IV.
- D** I, II e III.
- E** I, III e IV.

QUESTÃO 10

A ampliação dos processos democráticos e do controle social nas políticas teve sua emergência institucional com a promulgação da Constituição Federal de 1988, que prescreve a participação da sociedade na gestão das políticas sociais.

Sobre as instâncias de controle social, avalie as afirmações a seguir.

- I. O caráter consultivo das instâncias de controle social fortalece a democracia e determina o financiamento das políticas sociais.
- II. A constituição das instâncias de controle social visa a participação, a efetivação da democracia e a defesa dos direitos na gestão das políticas sociais.
- III. Para assegurar o fortalecimento das instâncias de controle é indispensável que seus membros se abstenham de posicionamentos políticos.

É correto o que se afirma em

- A** I, apenas.
- B** II, apenas.
- C** I e III, apenas.
- D** II e III, apenas.
- E** I, II e III.

Área livre



QUESTÃO 11

Assistentes sociais ingressam nas instituições empregadoras como parte de um coletivo de trabalhadores que implementam as ações institucionais, em um trabalho combinado ou cooperativo, e que assume perfis diferenciados nos vários espaços ocupacionais. A relação que esses profissionais estabelecem com o objeto de seu trabalho – as múltiplas expressões da questão social, tal como se manifestam na vida dos sujeitos com os quais lidam –, depende da prévia definição das políticas sociais pelos organismos empregadores que estabelecem demandas a serem atendidas.

IAMAMOTO, M. V. **Serviço Social em tempo de capital fetiche:** capital financeiro, trabalho e questão social. 4. ed. São Paulo: Cortez, 2010 (adaptado).

Considerando o texto apresentado, assinale a opção correta.

- A** A formação profissional de assistentes sociais está fundamentada nas políticas sociais, consideradas o estatuto central e constitutivo da relação entre a profissão e seus processos de trabalho.
- B** As políticas sociais, historicamente, vêm produzindo respostas fragmentadas às manifestações da questão social, o que tem desafiado o Serviço Social a enfrentá-las em uma perspectiva de totalidade.
- C** O tratamento analítico proposto para o trabalho de assistentes sociais no campo das políticas sociais é a identificação da questão social como uma situação social problema, sendo o efeito do conjunto de suas causalidades sociais deslocado para o indivíduo.
- D** Assistentes sociais, por serem proprietários de sua força de trabalho, dispõe de todos os meios e condições necessários para a realização do seu ofício, independentemente das instituições empregadoras.
- E** Na perspectiva do projeto ético-político, o reconhecimento da questão social no combate à pobreza no Brasil está associado à ideologia do consenso entre as classes sociais.

QUESTÃO 12

A crise estrutural do sistema do capital que assistimos desde o último terço do sec. XX impulsionou as grandes corporações mundiais e bancos multinacionais de financiamento a intervir nos mecanismos de exploração da força de trabalho e nas suas condições de reprodução.

DURIGUETTO, M. L. Ofensiva capitalista, despolitização e politização dos conflitos de classe. **Temporalis.** Revista da Associação Brasileira de Ensino e Pesquisa em Serviço Social. v. 1, n. 1. Brasília, 2000 (adaptado).

Avalie as afirmações a seguir referentes ao processo de reestruturação capitalista e suas ofensivas que atingem diretamente a classe trabalhadora.

- I. A reestruturação produtiva impõe novas formas de dominação do capital sobre o trabalho, incidindo na configuração das classes sociais e de suas práticas organizativas.
- II. A mundialização da economia configura nova divisão internacional do trabalho, com hegemonia do capital financeiro.
- III. Os direitos de liberdade dos trabalhadores são ampliados com o livre mercado bem como a distribuição da riqueza socialmente produzida.

É correto o que se afirma em

- A** I, apenas.
- B** III, apenas.
- C** I e II, apenas.
- D** II e III, apenas.
- E** I, II e III.

Área livre



QUESTÃO 13

A investigação é inerente à natureza de grande parte das competências profissionais: compreender o significado social da profissão e de seu desenvolvimento sócio-histórico, identificar as demandas presentes na sociedade, realizar pesquisas que subsidiem a formulação de políticas e ações profissionais, realizar visitas, perícias técnicas, laudos, informações e pareceres sobre matéria de Serviço Social. Essas competências referem-se ao ato de investigar, que ganha o estatuto de elemento constitutivo da própria intervenção profissional.

GUERRA, Y. A dimensão investigativa no exercício profissional. In: CFESS/ABEPSS. **Serviço Social**: direitos e competências profissionais. Brasília, 2009 (adaptado).

No cenário descrito acima, a pesquisa e a produção de conhecimento crítico no exercício profissional

- A** balizam os caminhos para a concretização da prática pensada e subsidiam decisões, estratégias e novas propostas de pensar e agir.
- B** transformam a visão de mundo, tornando possível que a teoria supere os obstáculos presentes na prática cotidiana.
- C** despertam o interesse pelo pensamento abstrato a partir do ato de entender algo novo, que independe de aplicação prática.
- D** devem ser direcionadas para uma prática orientada por um projeto conservador e a serviço de determinada classe social.
- E** permitem a apreensão do modo de agir do ser social historicamente construído e a reprodução de modalidades de intervenção pré-fixadas.

Área livre

QUESTÃO 14

A desigualdade racial no Brasil se expressa de modo evidente no que se refere à violência letal e às políticas de segurança. Na população negra, os homens jovens formam o perfil mais frequente de homicídio no Brasil, sendo muito mais vulneráveis à violência do que os jovens não negros. Essa população é também a principal vítima da ação penal do Estado e forma o perfil predominante no sistema carcerário no Brasil. É com base em evidências como essas que políticas eficientes de prevenção da violência devem ser planejadas e implementadas, garantindo-se o efetivo direito à vida e à segurança da população negra no Brasil.

CERQUEIRA, D. et al. **Atlas da violência 2018**. Rio de Janeiro: IPEA; FBSP, 2018 (adaptado).

Com base nessa análise e no lugar que essa expressão da questão social ocupa no conjunto das desigualdades sociais no Brasil, considera-se que

- A** as políticas sociais direcionadas ao combate da violência contra a população negra devem ser operacionalizadas por assistentes sociais com um caráter assistencialista.
- B** as situações de violência vivenciadas pela juventude negra devem ser tratadas por assistentes sociais como uma questão moral.
- C** a violência e o preconceito sofridos pela juventude negra requerem que assistentes sociais analisem o processo histórico de sua constituição e do seu desenvolvimento na realidade brasileira.
- D** uma atribuição privativa de assistentes sociais é eliminar e superar, no seu espaço de trabalho, o preconceito racial, uma vez que esse é o seu objeto de intervenção profissional.
- E** a violência contra a população negra, como fenômeno recente, tem-se tornado a principal preocupação de assistentes sociais nos diversos espaços socio-ocupacionais.

Área livre



QUESTÃO 15

No Serviço Social, a instrumentalidade trata-se de uma construção sócio-histórica, que possibilita aos profissionais transformarem sua intencionalidade em respostas profissionais às expressões da questão social, articulando as dimensões teórico-metodológicas, ético-políticas e técnico-operativas na direção do projeto ético-político do Serviço Social.

Considerando a articulação das dimensões profissionais de assistentes sociais, assinale a opção correta.

- A** O trabalho de assistentes sociais demanda a articulação das dimensões do exercício profissional na construção de respostas criativas e propositivas de intervenção
- B** No processo formativo de assistentes sociais, a divisão das dimensões do exercício profissional em disciplinas independentes melhora a compreensão dos objetivos de cada uma delas.
- C** No trabalho cotidiano de assistentes sociais, cabe a estes escolher, dada a autonomia profissional, entre as dimensões de atuação, aquela que direcionará sua intervenção.
- D** As dimensões do exercício profissional caracterizam-se como indissociáveis, não tendo elas identidade própria, pois são difusas na atuação profissional.
- E** Profissionais de Serviço Social podem selecionar, a partir das demandas institucionais, as dimensões que melhor se adequam à finalidade de sua atuação em cada espaço.

Área livre

QUESTÃO 16

Em 2016, segundo pesquisa realizada pela organização não governamental Transgender Europe – TGEU, o Brasil foi identificado como o país que mais assassina travestis e mulheres transsexuais. A morte dessas mulheres ocorre com práticas de extrema violência, o que justifica sua denominação de transfeminicídio. Mulheres ocupam um lugar socialmente subordinado aos homens e, por isso, suas vidas parecem merecer menos importância, assim como suas mortes.

BENTO, B. Transfeminicídio: violência de gênero e o gênero da violência. In: COLLING, L (org). **Dissidências sexuais e de gênero**. Salvador: ADUFBA, 2016 (adaptado).

No intuito de reconhecer os direitos das pessoas transsexuais, o Conselho Federal de Serviço Social (CFESS) aprovou, em 2018, a Resolução n° 845, que dispõe sobre a atuação profissional de assistentes sociais em relação ao processo transsexualizador.

A partir dessas informações e da resolução do CFESS, avalie as afirmações a seguir.

- I. O transfeminicídio é o assassinato cometido contra travestis e mulheres transsexuais, que, por suas características cruéis contra o gênero feminino, assemelha-se ao feminicídio.
- II. É competência de assistentes sociais prestar acompanhamento a pessoas que buscam as transformações corporais em consonância com suas expressões e identidade de gênero.
- III. É dever de assistentes sociais respeitar o direito ao processo transsexualizador e ao uso do nome social.

É correto o que se afirma em

- A** I, apenas.
- B** III, apenas.
- C** I e II, apenas.
- D** II e III, apenas.
- E** I, II e III.



QUESTÃO 17

A lei que regulamenta a profissão de assistentes sociais explicita como uma de suas competências profissionais a de “prestar assessoria e apoio aos movimentos sociais em matéria relacionada às políticas sociais, no exercício e na defesa dos direitos civis, políticos e sociais da coletividade” (Lei nº 8.662/93). O projeto ético-político aponta para o fortalecimento, no exercício profissional, de princípios éticos que rompam com os preconceitos e discriminação que envolvam classe social, identidade de gênero, orientação sexual, etnia, religião, nacionalidade e/ou deficiência.

Considerando o tema abordado e o projeto ético-político do Serviço Social, avalie as afirmações a seguir.

- I. É competência profissional assessorar, apoiar ou participar dos movimentos sociais que lutam pela consolidação da democracia e ampliação de direitos, incluindo em suas ações a defesa de projetos direcionados à emancipação humana.
- II. O projeto ético-político do Serviço Social se expressa, dentre outros aspectos, nas dimensões normativas e orientações éticas, explicitando a dimensão política do trabalho profissional.
- III. O projeto ético-político do Serviço Social enfatiza o compromisso com o fortalecimento das lutas vinculadas aos movimentos sociais, devendo o trabalho profissional ser direcionado para os disciplinar.
- IV. A defesa dos direitos sociais e dos movimentos feministas, étnico-raciais e daqueles em favor da liberdade de orientação sexual, evidencia a renovação crítica do Serviço Social.

É correto apenas o que se afirma em

- A** I e II.
- B** II e III.
- C** III e IV.
- D** I, II e IV.
- E** I, III e IV.

QUESTÃO 18

O projeto de formação profissional na contemporaneidade exige a radical conciliação do projeto formativo com a história. Mais ainda, exige uma qualidade de formação que, sendo crítica e atenta ao nosso tempo, seja capaz de antecipar problemáticas concernentes à prática profissional e de fomentar a formulação de propostas profissionais que vislumbrem alternativas de políticas calcadas no protagonismo dos sujeitos sociais, porque atenta à vida presente e a seus desdobramentos.

IAMAMOTO, M. V. **O serviço social na contemporaneidade:** trabalho e formação profissional. 3. ed. São Paulo: Cortez, 2000 (adaptado).

Considerando as informações apresentadas, avalie as afirmações a seguir.

- I. A conciliação entre o projeto de formação profissional e a história pressupõe a necessidade de se conhecerem os processos de transformação da sociedade brasileira e da própria profissão ao longo do tempo.
- II. Um projeto de formação profissional crítico e generalista deve proporcionar a realização de formação continuada em consonância com as lutas e demandas da classe trabalhadora.
- III. A aposta nas lutas sociais está relacionada às estratégias e ações a serem tomadas por profissionais de Serviço Social para atuação junto às organizações da classe trabalhadora.

É correto o que se afirma em

- A** I, apenas.
- B** II, apenas.
- C** I e III, apenas.
- D** II e III, apenas.
- E** I, II e III.

Área livre



QUESTÃO 19

A Convenção Internacional dos Direitos da Pessoa com Deficiência, oficializada no Brasil pelo Decreto nº 6.949/2009, prevê que pessoas com deficiência são aquelas com impedimentos de longo prazo de natureza física, mental, intelectual ou sensorial que, em interação com diversas barreiras, podem sofrer restrição de participação na sociedade em igualdade de condição com as demais pessoas.

Considerando o trabalho de assistentes sociais no atendimento prestado às pessoas com deficiência, assinale a opção correta.

- A** É atribuição privativa de assistentes sociais garantir, prontamente e sem custo adicional, às pessoas com deficiência todas as informações destinadas ao público em geral, em formatos acessíveis e tecnologias apropriadas aos diferentes tipos de deficiência.
- B** É atribuição de assistentes sociais atuar no sentido de eliminar as barreiras sociais, atitudinais e de comunicação para possibilitar a participação desse segmento na sociedade.
- C** É atribuição privativa de assistentes sociais garantir os direitos de comunicação acessível a pessoas com deficiência, como, por exemplo, reconhecer e promover o uso de línguas de sinais nos diversos espaços de atuação profissional e de atendimento ao público em geral.
- D** É direito de assistentes sociais recusar o atendimento a pessoas com deficiência na ausência de acessibilidade adequada no local de trabalho.
- E** É atribuição de assistentes sociais formular e implementar políticas sociais direcionadas às pessoas com deficiência, para atenuar conflitos por meio de ações assistencialistas e funcionais.

QUESTÃO 20

A ideia de falência dos sistemas previdenciários públicos e os ataques às instituições estatais tornaram-se dominantes em meados da década de 1970 e foram reforçadas com a crise econômica dos anos 1980. O principal argumento para modificar a arquitetura dos sistemas estatais de proteção social foi o dos custos crescentes dos sistemas previdenciários, os quais decorreriam, principalmente, de uma dramática trajetória demográfica de envelhecimento da população. A partir de então, um problema que é puramente de origem socioeconômica foi reduzido a um mero problema demográfico, diante do qual não há solução possível, a não ser o corte de direitos, redução do valor dos benefícios e elevação de impostos.

Disponível em: <<http://www.adunicentro.org.br>>. Acesso em: 31 jul. 2018 (adaptado).

Com base no texto apresentado, avalie as afirmações a seguir, relativas à política previdenciária atual no Brasil.

- I. A política previdenciária, de caráter contributivo, é política de proteção social destinada à velhice, ao amparo a situações de doença ou invalidez por acidente de trabalho, à maternidade etc.
- II. A "feminização" da velhice revela-se, entre outros aspectos, pela diferença de expectativa de vida entre mulheres e homens, pois as mulheres envelhecidas compõem a maioria das pessoas com idade igual ou superior a 60 anos.
- III. A baixa participação de boa parte das mulheres na política previdenciária tem apontado para a necessidade de rever as questões de gênero na previdência social, visto que menos mulheres conseguem aposentar-se, e a maioria delas vive em situações de informalidade do trabalho.

É correto o que se afirma em

- A** I, apenas.
- B** III, apenas.
- C** I e II, apenas.
- D** II e III, apenas.
- E** I, II e III.



QUESTÃO 21

A Constituição Federal de 1988, a Lei Orgânica de Assistência Social (Loas) e o Sistema Único de Assistência Social (Suas) são marcos fundamentais da Assistência Social, porque a reconhecem como política social que compõe o sistema de seguridade no Brasil. Apesar dos avanços normativos, persistem práticas de cunho clientelista e paternalista que contrariam a perspectiva de direitos dessa política.

Nesse contexto, avalie as afirmações a seguir.

- I. Historicamente, o nepotismo e o patrimonialismo reforçam a perspectiva democrática de garantia de direitos.
- II. O primeiro-damismo relaciona-se com a moralização da questão social, reforçando a responsabilização das mulheres pelas desigualdades sociais e a desprofissionalização na Assistência Social.
- III. A herança do familismo na política social brasileira não é exclusividade da Assistência Social, pois é encontrada nas demais políticas públicas.
- IV. A solidariedade, o voluntariado e a responsabilidade social são fundamentais para assegurar a Assistência Social como política de direitos.

É correto apenas o que se afirma em

- A** I e IV.
- B** II e III.
- C** II e IV.
- D** I, II e III.
- E** I, III e IV.

QUESTÃO 22

O fundo público envolve toda a capacidade de mobilização de recursos que o Estado tem para intervir na economia, além do próprio orçamento e da política monetária comandada pelo Banco Central para socorrer as instituições financeiras. A expressão mais visível do fundo público é o orçamento estatal. O fundo público ocupa um papel relevante na articulação das políticas sociais e na sua relação com a reprodução do capital. A presença dos fundos públicos na reprodução da força de trabalho e gastos sociais é uma questão estrutural do capitalismo.

SALVADOR, E. Fundo público e políticas sociais na crise do capitalismo. *Serviço Social & Sociedade* (104), p. 605-631, 2010 (adaptado).

Considerando a temática tratada no texto, na realidade do Brasil, avalie as afirmações a seguir.

- I. Os recursos do fundo público são destinados prioritariamente para as políticas sociais como forma de retorno à classe trabalhadora.
- II. A maior parte da arrecadação de recursos do fundo público advém da tributação sobre a classe trabalhadora, e não sobre o patrimônio.
- III. A parcela da contribuição do fundo público paga pelo capital tem origem no trabalho e, portanto, na mais-valia extraída por meio da exploração da classe trabalhadora.

É correto o que se afirma em

- A** I, apenas.
- B** II, apenas.
- C** I e III, apenas.
- D** II e III, apenas.
- E** I, II e III.



QUESTÃO 23

As reordenações nas formas e nos meios de produzir a riqueza, trouxeram mudanças tecnológicas e inovações técnicas que alteraram o mundo da produção do capital. Os desdobramentos não foram nada animadores para o Serviço Social, uma vez que resultaram em nefastas consequências que recaíram tanto sobre os usuários da profissão quanto sobre as condições de trabalho de assistentes sociais. Como o projeto profissional mantém relações estruturais com os projetos societários, pode-se dizer que o projeto ético-político encontra-se num momento crucial de sua trajetória.

BRAZ, M.; TEIXEIRA, J. B. O projeto ético-político do Serviço Social. In: **Serviço Social: direitos sociais e competências profissionais**. CFESS/ABEPSS: Brasília, 2009 (adaptado).

Considerando o exposto, avalie as afirmações a seguir.

- I. A gênese do projeto ético-político da profissão de assistente social está nas respostas da classe trabalhadora e de profissionais de Serviço Social aos avanços do neoliberalismo no Brasil, na década de 1990.
- II. O chamado desemprego estrutural, que impacta diretamente sobre o exercício profissional de assistentes sociais, é fruto do processo de reestruturação produtiva que perpassa o capitalismo em escala global.
- III. O projeto ético-político da profissão de assistente social deve estar em constante debate e aperfeiçoamento, o que não significa a ruptura com suas bases, mas a necessidade de responder às transformações pelas quais passam o Serviço Social e a sociedade, em geral.

É correto o que se afirma em

- A** I, apenas.
- B** III, apenas.
- C** I e II, apenas.
- D** II e III, apenas.
- E** I, II e III.

QUESTÃO 24

A discussão sobre a descriminalização do aborto está associada à autodeterminação dos corpos das mulheres e aos direitos sexuais e reprodutivos. Quase uma em cada cinco mulheres, aos 40 anos, já realizou aborto no Brasil, o que demonstra a sua abrangência e a necessidade do debate sobre a descriminalização jurídica, social e moral que envolve essa problemática.

DINIZ, D.; MEDEIROS, M.; MADEIRO, A. Pesquisa nacional de aborto 2016. **Ciência & Saúde Coletiva**, v. 22, n. 2, 2017 (adaptado).

O Conselho Federal de Serviço Social lançou, em 2017, um manifesto sobre os procedimentos profissionais do Serviço Social para atendimentos de casos de aborto, no qual faz alusão à Norma Técnica do Ministério da Saúde sobre atenção humanizada ao abortamento.

Considerando essas informações e a direção ético-política da profissão de assistente social, avalie as afirmações a seguir.

- I. Profissionais de Serviço Social devem manter o sigilo profissional e não emitir parecer da situação de abortamento espontâneo ou provocado, considerando seu dever legal e ético para a proteção da usuária do serviço social.
- II. Assistentes sociais devem reconhecer o abortamento como uma decisão individual e privada das mulheres, mantendo-se isento de emitir opiniões de cunho pessoal e/ou religioso, respeitando democraticamente as decisões das usuárias.
- III. Profissionais do Serviço Social devem posicionar-se a favor da Ação de Descumprimento de Preceito Fundamental, apresentada ao Supremo Tribunal Federal em 2017, que propõe a descriminalização do aborto até a 12ª semana de gestação e ressalta que a criminalização viola o direito constitucional das mulheres à dignidade.

É correto o que se afirma em

- A** I, apenas.
- B** II, apenas.
- C** I e III, apenas.
- D** II e III, apenas.
- E** I, II e III.



QUESTÃO 25

As Diretrizes Curriculares do Curso de Serviço Social, aprovadas pela Associação Brasileira de Ensino e Pesquisa em Serviço Social (ABEPSS) em 1996, elencam pressupostos, princípios e diretrizes que orientam o projeto pedagógico de cada unidade de formação profissional e tratam o estágio supervisionado como um momento ímpar do processo de ensino-aprendizagem, elemento síntese da relação teoria-prática.

ABEPSS. **Cartilha Estágio Supervisionado**: meia formação não garante um direito. Brasília, 2014. Disponível em: <www.cfess.org.br>. Acesso em: 12 jul. 2018 (adaptado).

O estágio supervisionado, em Serviço Social, deve

- A** ocorrer durante todo o processo formativo de estudantes, sendo componente curricular obrigatório.
- B** ser supervisionado por qualquer docente do curso, independente da sua área de graduação.
- C** possibilitar ao discente a apropriação da realidade social mediada por um processo de acompanhamento conjunto com o docente supervisor acadêmico e com o profissional assistente social supervisor de campo.
- D** respeitar as condições reais de participação de estudantes de Serviço Social, sendo possível que as atividades de supervisão acadêmica e de campo sejam mediadas em ambientes virtuais de aprendizagem.
- E** permitir aos estagiários realizar, de forma independente, ações e intervenções diretas aos usuários dos serviços sociais.

Área livre

QUESTÃO 26

Criado a partir de certas condições históricas, o Código de Ética Profissional (CEP), de 1993, forneceu a coexistência de uma base normativa elementar acessível à categoria profissional e uma orientação teórica e valorativa que expressa o nível mais avançado alcançado pela profissão naquele momento. Portanto, o CEP contém um dever ser e uma projeção ideal do que poderia ser no sentido das possibilidades éticas ali indicadas. Espera-se que assistentes sociais sejam competentes, que exerçam uma postura democrática e que sejam comprometidos com a defesa de direitos e com as entidades profissionais e os movimentos sociais.

BARROCO, M. L. S.; TERRA, S. H. **Código de Ética do/a Assistente Social comentado**. Conselho Federal de Serviço Social-CFESS (org.). São Paulo: Cortez, 2012 (adaptado).

Considerando o texto apresentado, avalie as afirmações a seguir, relativas ao projeto ético-político profissional de assistentes sociais.

- I. Assistentes sociais têm como competência prestar assessoria aos movimentos sociais em matéria relacionada às políticas sociais, no exercício e na defesa de direitos.
- II. O CEP, como um componente do projeto profissional, indica os princípios, deveres, direitos e proibições que orientam a conduta de profissionais do Serviço Social.
- III. Na relação entre assistente social e usuário, é garantido o direito de opinião pessoal e profissional, ainda que conflite com algum princípio do CEP, tendo em vista a defesa da democracia e do pluralismo.

É correto o que se afirma em

- A** I, apenas.
- B** III, apenas
- C** I e II, apenas.
- D** II e III, apenas.
- E** I, II e III.

Área livre



QUESTÃO 27

Marx afirma que a distinção entre o pior arquiteto e a melhor abelha é que ele figura na mente sua construção antes de transformá-la em realidade.

MARX, K. **O Capital**: crítica da economia política: livro I. Tradução de Reginaldo Sant'Anna. 24. ed. Rio de Janeiro: Civilização Brasileira, 2006 (adaptado).

O trabalho é uma atividade racional orientada para um fim, à produção de valores de uso, à assimilação de matérias naturais para a satisfação de necessidades humanas.

IAMAMOTO, M. V. **Serviço Social em tempo de capital fetiche**: capital financeiro, trabalho e questão social. São Paulo: Cortez, 2007 (adaptado).

De acordo com a matriz marxista, sobre a compreensão do processo de trabalho, é correto afirmar que

- A** o ser social realiza o trabalho com base na capacidade teleológica, assim como os animais.
- B** o trabalho é alienado quando trabalhadores não detêm os meios de produção, mas apenas os produtos da sua força de trabalho.
- C** a produção da mais-valia no processo de trabalho significa o tempo socialmente necessário para a produção de uma mercadoria.
- D** o trabalho, como categoria fundante do ser social, é o complexo que cumpre a função social de realizar o seu intercâmbio com a natureza.
- E** trabalhadores, ao venderem sua força de trabalho no mercado por um preço justo, eliminam a mais-valia e configuram a mercadoria em valor de uso.

QUESTÃO 28

No Serviço Social, a pesquisa está entre as competências profissionais essenciais para subsidiar as ações e produzir novos conhecimentos sobre a realidade. A produção do conhecimento no Serviço Social, ao longo de sua trajetória, permite identificar avanços e contribuições significativas nos diferentes campos da ação profissional, na esfera das políticas públicas, no enfrentamento às expressões da questão social, na construção de indicadores sociais, na consolidação do projeto ético-político profissional.

Considerando o texto acima, avalie as asserções a seguir e a relação proposta entre elas.

- I. Em uma perspectiva crítica, a pesquisa no Serviço Social é um elemento constitutivo da práxis profissional comprometida com o enfrentamento às manifestações da questão social.

PORQUE

- II. A pesquisa no Serviço Social deve contemplar equivalentemente todas as matrizes teóricas para corresponder à perspectiva democrática defendida pelo projeto ético-político.

A respeito dessas asserções, assinale a opção correta.

- A** As asserções I e II são proposições verdadeiras, e a II é uma justificativa correta da I.
- B** As asserções I e II são proposições verdadeiras, mas a II não é uma justificativa correta da I.
- C** A asserção I é uma proposição verdadeira, e a II é uma proposição falsa.
- D** A asserção I é uma proposição falsa, e a II é uma proposição verdadeira.
- E** As asserções I e II são proposições falsas.

QUESTÃO 29

O indivíduo só pode ser verdadeiramente livre em uma sociedade livre. Daqui deriva uma nova concepção sobre o desenvolvimento da personalidade. Se o projeto burguês o procura no fortalecimento e na expansão da individualidade isolada, para o marxismo o desenvolvimento da personalidade sempre significa riqueza de vida, riqueza de relações humanas as mais diversas, campo aberto para diferentes atividades humanas. O ser humano que oprime e explora outros seres humanos – direta ou indiretamente – não pode, mesmo individualmente, ser livre.

VASCONCELOS, A. M. **A/o assistente social na luta de classes:** projeto profissional e mediações teórico-práticas. São Paulo: Cortez, 2017 (adaptado).

Considerando as informações do texto e os princípios emancipatórios defendidos pelo Serviço Social, avalie as afirmações a seguir.

- I. Profissionais do Serviço Social devem ter uma reflexão crítica constante e um posicionamento político diante dos embates apresentados na realidade, eximindo-se de uma postura neutra.
- II. Assistentes sociais têm como projeto profissional a defesa da liberdade norteada na autonomia, emancipação e plena expansão dos indivíduos sociais.
- III. Assistentes sociais devem desenvolver ações de resistência nos espaços sócio-ocupacionais, na luta política da categoria em articulação com as lutas da classe trabalhadora.

É correto o que se afirma em

- A** I, apenas.
- B** III, apenas.
- C** I e II, apenas.
- D** II e III, apenas.
- E** I, II e III.

Área livre

QUESTÃO 30

O trabalho possibilita a transformação do sujeito que o executa, assim como da sociedade na qual está inserido. No entanto, o processo de trabalho no capitalismo é permeado por alienação. Em particular, no Brasil, na linha de um capitalismo periférico e dependente, estabeleceu-se um modelo de precarização e aviltamento das relações de trabalho, aspectos estruturantes da questão social.

Com bases nas informações apresentadas, avalie as afirmações a seguir.

- I. As condições de trabalho e relações sociais em que estão inscritos assistentes sociais no Brasil são indissociáveis da formação do capitalismo periférico e dependente.
- II. Para identificarem as demandas oriundas da questão social, os assistentes sociais devem proceder à análise seletiva do problema em que os usuários estão inseridos.
- III. A possibilidade de ampliação da autonomia de assistentes sociais relaciona-se às pressões da classe trabalhadora por direitos e serviços e às lutas coletivas.
- IV. A classe trabalhadora, ao se reconhecer como classe em si, garante a superação de trabalho alienado na sociedade capitalista.

É correto apenas o que se afirma em

- A** I e III.
- B** I e IV.
- C** II e III.
- D** I, II e IV.
- E** II, III e IV.

Área livre



QUESTÃO 31

Com a mundialização do capital, há a configuração de um Estado com fortes tendências antidemocráticas. As políticas sociais, neste cenário, são consideradas excessivamente custosas para o Estado, geradoras de desequilíbrio na sociedade e, tendencialmente, devem ser acessadas via mercado, transformando-se em serviços privados.

BEHRING, E. Expressões da crise e as novas configurações do Estado e da sociedade civil. In: CFESS; ABEPSS. **Serviço Social: direitos sociais e competências profissionais**. Brasília, 2009 (adaptado).

Em face do contexto mencionado no fragmento de texto apresentado, os assistentes sociais, no Brasil, devem

- A** pautar o exercício profissional em respostas que privilegiem o imediatismo do atendimento das problemáticas sociais.
- B** compreender as particularidades políticas, econômicas e sociais brasileiras de maneira autônoma, no contexto do capital mundializado.
- C** apreender os problemas sociais sob a perspectiva do mercado, como estratégia de desmercantilização dos direitos e das políticas sociais.
- D** estimular a criação de mecanismos de desburocratização do Estado e de democratização das relações com os sujeitos que reivindicam direitos e políticas sociais.
- E** dominar um conjunto de saberes que extrapole a realidade imediata, na perspectiva de elaborar políticas de caráter regulatório e disciplinador dos conflitos sociais.

QUESTÃO 32

O fenômeno população em situação de rua se expressa como uma síntese de múltiplas determinações da sociedade capitalista, cuja expansão e complexificação vinculam-se aos processos de acumulação do capital.

SILVA, M. L. L. **Trabalho e população em situação de rua no Brasil**. São Paulo: Cortez Editora, 2009 (adaptado).

Considerando esse texto, assinale a opção correta.

- A** O surgimento do fenômeno população em situação de rua coincide com o desenvolvimento do capitalismo no mundo.
- B** A perda de referenciais ético-morais é a causa do surgimento e crescimento da população em situação de rua no capitalismo.
- C** A expansão da pobreza e da população em situação de rua, com o advento do capitalismo, é resultante da abnegação de valores materiais e morais.
- D** A expressão “síntese de múltiplas determinações” refere-se ao fato de que a situação de rua no capitalismo é fruto da incapacidade de adequação de indivíduos a esse modo de produção.
- E** A dinâmica do capitalismo contemporâneo intensifica a complexidade do fenômeno população em situação de rua e desafia a análise e intervenção profissionais vinculadas às suas múltiplas determinações.

Área livre

QUESTÃO 33

Assistentes sociais podem ter uma dupla inserção nas instâncias públicas de controle democrático: uma essencialmente política, quando participam como conselheiros; e outra que caracteriza um novo espaço sócio-ocupacional, quando desenvolvem ações de assessoria aos conselhos ou a alguns de seus segmentos – usuários, trabalhadores e poder público.

BRAVO, M. I. S. O trabalho do assistente social nas instâncias públicas de controle democrático. In: CFESS/ABEPSS. **Serviço Social:** direitos sociais e competências profissionais. Brasília, 2009 (adaptado).

Nesse contexto, o trabalho profissional de assistentes sociais nas instâncias públicas de controle democrático pressupõe competência para

- A** elaborar e aprovar individualmente, nas instâncias de controle democrático, planos para recebimento de recursos financeiros.
- B** analisar o controle democrático no contexto macrosocietário, junto com os impactos dos desmontes nas políticas sociais e da retração de direitos.
- C** assumir a função de secretaria executiva nas instâncias de controle democrático e, concomitantemente, a função de presidência na gestão desses espaços.
- D** observar como ocorrem a participação e o controle social, de forma neutra, para garantir o funcionamento autônomo e democrático dos conselhos de direitos e políticas sociais.
- E** orientar os conselheiros a reivindicarem seus direitos, desde que não provoquem conflitos e contradições políticas, pois, nos espaços de controle democrático, o consenso é fundamental.

QUESTÃO 34

As políticas de proteção social compreendem um conjunto integrado de ações destinadas a assegurar os direitos relativos à saúde, à previdência e à assistência social, e são produto histórico das lutas e conquistas da classe trabalhadora. A introdução da seguridade social no Brasil, a partir da Constituição de 1988, foi inegavelmente um dos mais importantes avanços da política social brasileira, porém suas diretrizes não foram totalmente materializadas em função de uma série de fatores conjunturais e estruturais.

Sobre a seguridade social no Brasil, avalie as afirmações a seguir.

- I. Os princípios da seguridade social concretizam um sistema de seguridade social amplo, integrado, coerente e consistente.
- II. Os princípios da seguridade social estão sendo gradativamente diluídos em sucessivas contrarreformas que desencadeiam a sua desestruturação.
- III. A defesa e ampliação das conquistas e o posicionamento contrário às contrarreformas são desafios permanentes e condições para a consolidação da seguridade social pública e universal.

É correto o que se afirma em

- A** I, apenas.
- B** II, apenas.
- C** I e III, apenas.
- D** II e III, apenas.
- E** I, II e III.



QUESTÃO 35

O debate sobre a categoria mediação no Serviço Social coincidiu com a necessidade de se fazer avançar a análise teórico-metodológica para que se qualifiquem a análise e a intervenção nas questões e demandas emergentes à profissão.

PONTES, R. N. **A categoria de mediação em face do processo de intervenção do Serviço Social.** Disponível em: < <http://www.ts.ucr.ac.cr/binarios/congresos/reg/slets/slets-016-104.pdf> >. Acesso em: 07 jul. 2018 (adaptado).

A categoria mediação na contemporaneidade é apreendida pelo Serviço Social de forma crítica e é responsável por avanços à instrumentalidade do trabalho profissional, pois

- A** permite articular as partes de um todo, além de lhes garantir uma análise do que está aparente, exposto, o que configura um referencial positivista.
- B** possibilita aplicar a teoria na prática, garantindo a compreensão do que a realidade apresenta, evitando o teorismo, o que caracteriza uma base teórica funcionalista.
- C** oferece oportunidade de vincular as singularidades do indivíduo à estrutura da sociedade, sendo o diálogo o instrumento que possibilita a transformação do indivíduo, o que configura um alicerce teórico fenomenológico.
- D** propicia a análise da realidade em uma perspectiva de totalidade, considerando a relação entre o imediato e o mediato, ou seja, buscando aproximar-se da essência dos fenômenos, o que caracteriza uma fundamentação no referencial marxista.
- E** garante aplicar os conceitos de singularidade e particularidade na análise da universalidade, apreendendo o real da imediaticidade para desvelar o que se encontra oculto, o que configura seu referencial pós-modernista.

Área livre

QUESTIONÁRIO DE PERCEÇÃO DA PROVA

As questões abaixo visam levantar sua opinião sobre a qualidade e a adequação da prova que você acabou de realizar. Assinale as alternativas correspondentes à sua opinião nos espaços apropriados do Caderno de Respostas.

QUESTÃO 1

Qual o grau de dificuldade desta prova na parte de Formação Geral?

- A** Muito fácil.
- B** Fácil.
- C** Médio.
- D** Difícil.
- E** Muito difícil.

QUESTÃO 2

Qual o grau de dificuldade desta prova na parte de Componente Específico?

- A** Muito fácil.
- B** Fácil.
- C** Médio.
- D** Difícil.
- E** Muito difícil.

QUESTÃO 3

Considerando a extensão da prova, em relação ao tempo total, você considera que a prova foi

- A** muito longa.
- B** longa.
- C** adequada.
- D** curta.
- E** muito curta.

QUESTÃO 4

Os enunciados das questões da prova na parte de Formação Geral estavam claros e objetivos?

- A** Sim, todos.
- B** Sim, a maioria.
- C** Apenas cerca da metade.
- D** Poucos.
- E** Não, nenhum.

QUESTÃO 5

Os enunciados das questões da prova na parte de Componente Específico estavam claros e objetivos?

- A** Sim, todos.
- B** Sim, a maioria.
- C** Apenas cerca da metade.
- D** Poucos.
- E** Não, nenhum.

QUESTÃO 6

As informações/instruções fornecidas para a resolução das questões foram suficientes para resolvê-las?

- A** Sim, até excessivas.
- B** Sim, em todas elas.
- C** Sim, na maioria delas.
- D** Sim, somente em algumas.
- E** Não, em nenhuma delas.

QUESTÃO 7

Você se deparou com alguma dificuldade ao responder à prova. Qual?

- A** Desconhecimento do conteúdo.
- B** Forma diferente de abordagem do conteúdo.
- C** Espaço insuficiente para responder às questões.
- D** Falta de motivação para fazer a prova.
- E** Não tive qualquer tipo de dificuldade para responder à prova.

QUESTÃO 8

Considerando apenas as questões objetivas da prova, você percebeu que

- A** não estudou ainda a maioria desses conteúdos.
- B** estudou alguns desses conteúdos, mas não os aprendeu.
- C** estudou a maioria desses conteúdos, mas não os aprendeu.
- D** estudou e aprendeu muitos desses conteúdos.
- E** estudou e aprendeu todos esses conteúdos.

QUESTÃO 9

Qual foi o tempo gasto por você para concluir a prova?

- A** Menos de uma hora.
- B** Entre uma e duas horas.
- C** Entre duas e três horas.
- D** Entre três e quatro horas.
- E** Quatro horas, e não consegui terminar.



Sinaes

Sistema Nacional de Avaliação da
Educação Superior

enade2018

12

INEP

MINISTÉRIO DA
EDUCAÇÃO

GOVERNO
FEDERAL