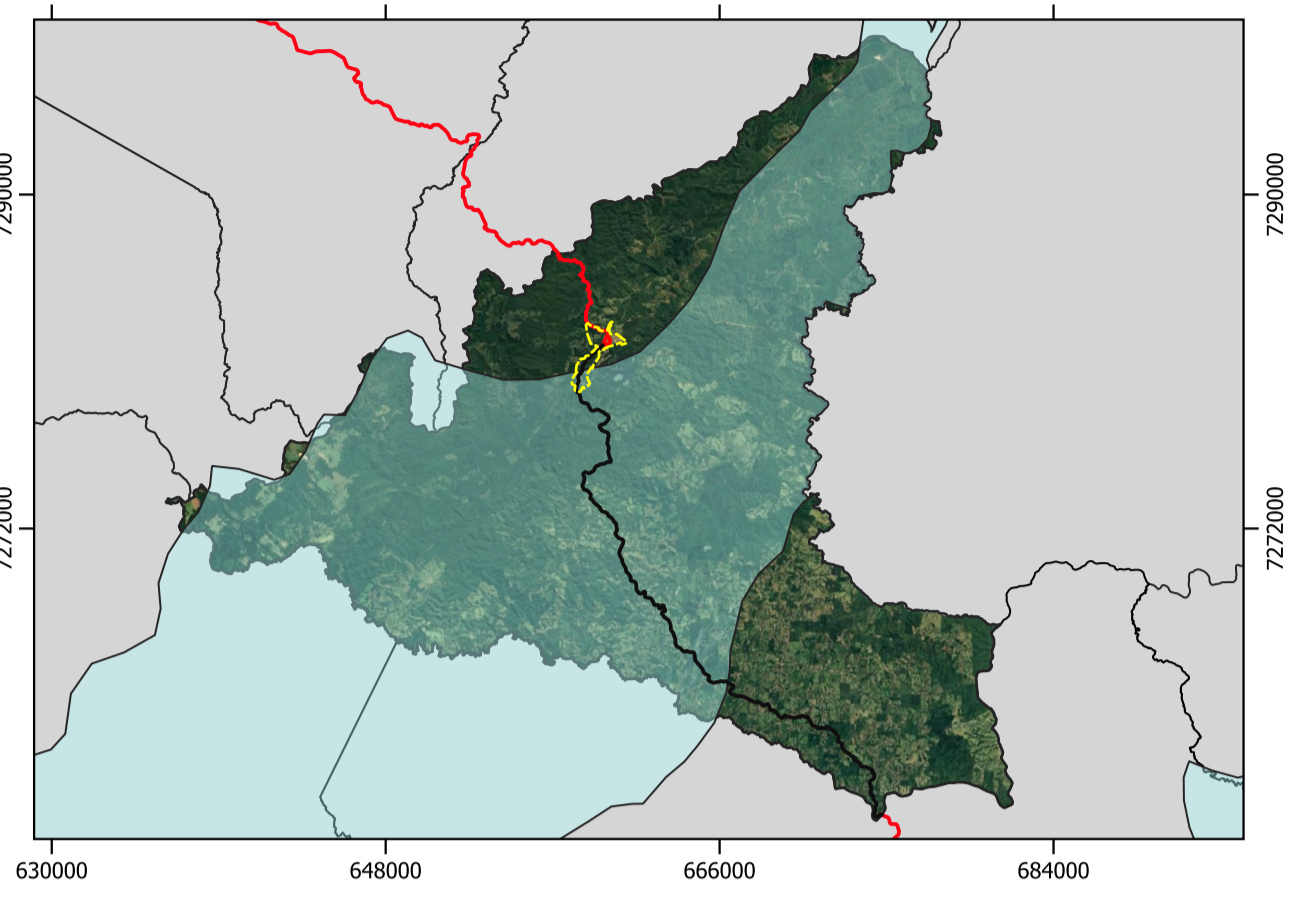
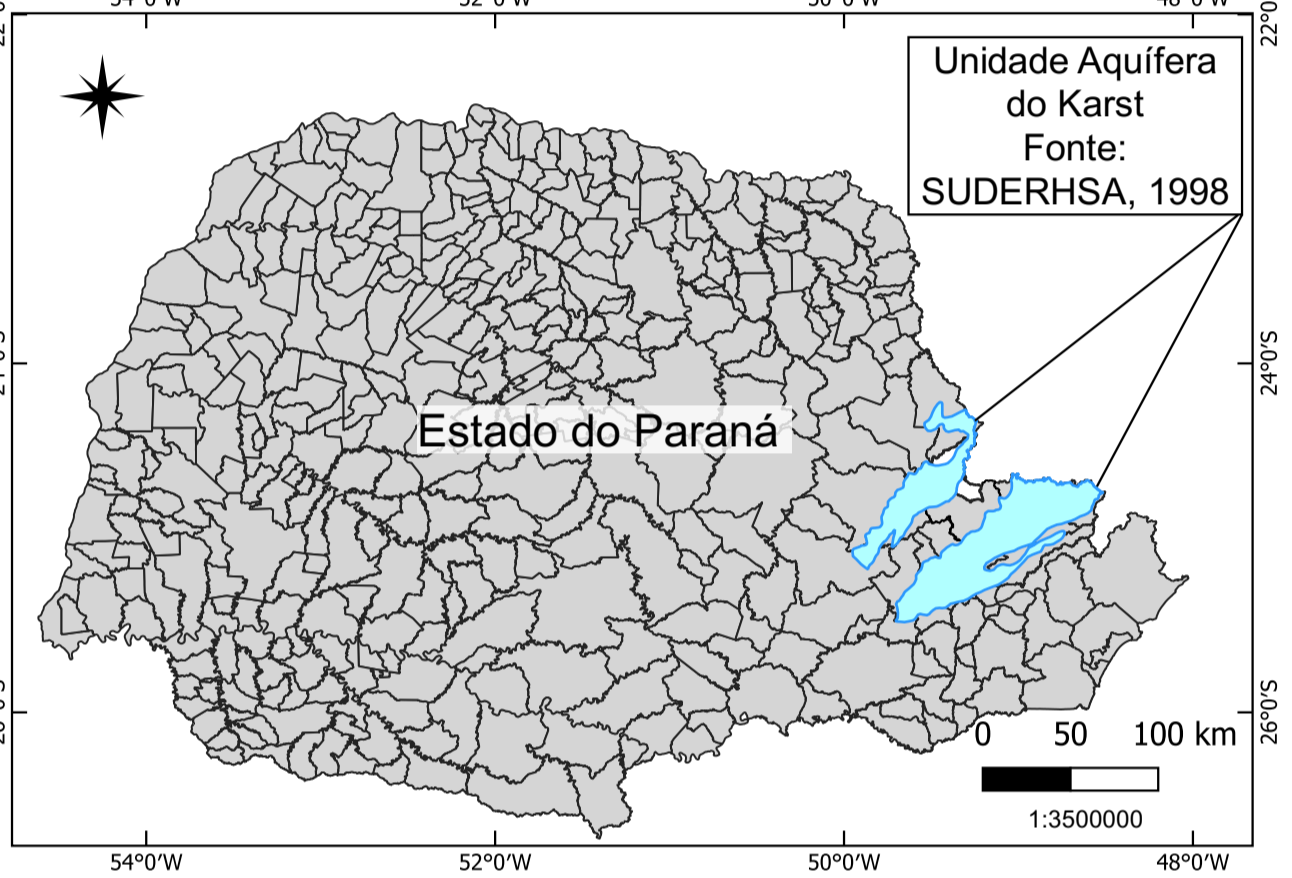


UNIDADES GEOLÓGICAS NO MUNICÍPIO DE DOUTOR ULYSSES - PR

LOCALIZAÇÃO PERÍMETRO URBANO - SEDE MUNICÍPIO



LOCALIZAÇÃO DO MUNICÍPIO



- Unidades Geológicas**
- Depósitos Recentes (Cenozoico) - Qa
 - Suíte Alcalina Banhadão (Mesozoico) - KAbA
 - Granito Vila Branca (Suíte Cunhaporanga) - NPcVb
 - Granito Santa Rita - NPcSr
 - Granito Ouro Verde - NPcOv
 - Granito Cerro Azul (Suíte Três Córregos) - NPcA
 - Fácies Xisto (Grupo Itaiacoca) - NPcBx
 - Fácies Metarenito - NPcBa
 - Formação Bairro dos Campos - NPbdc
 - Formação Serra dos Macacos - NPsdm
 - Formação Água Nova - NPan
 - Fácies Xisto (Formação Água Clara) - MPcPcx
 - Fácies Carbonática - MPcPcc
 - Complexo Apiaí-Mirim (Paleoproterozoico) - PPamm

LEGENDA

- Limites e Propostas de Perímetros**
- Municípios do Estado do Paraná
 - Limite Municipal - Doutor Ulysses
 - Área do Karst
 - Proposta de Perímetros
 - Cavidades
 - Área de Influência das Cavidades
- Sistema Rodoviário Estadual - DER/PR**
- Estrada
 - Rodovia Federal
 - Rodovia Estadual
- Outros**
- Comunidades e Vilas Rurais


Comunidades/Vilas Rurais de Doutor Ulysses - PR

1 - Sede	11 - Fecho	21 - Quilombo Varzeão	31 - Pina
2 - Burrinho	12 - Pinhal Itaipirapuá	22 - Quilombo Gramadinho	32 - Sindicato
3 - Figueira	13 - Sete Quedas Scheffer	23 - Queimadinho	33 - Cabeceira Sete Quedas
4 - Marrecá	14 - Sete Quedas do Meio	24 - Feital	34 - Ribeiros 1
5 - Cordeiros	15 - Toca do Morcego	25 - Bairro do Alegre	35 - Ribeiros 2
6 - Sete Quedas	16 - Cabeceira do Tigre	26 - Caraguatã	36 - Caraguatã Martins
7 - Ribeirão Claro	17 - Palmeiral	27 - Palmeiral	37 - Marrecão
8 - Sete Quedas Geliat	18 - Tigre	28 - Bairro dos Mello	38 - Moreiras
9 - Ribeirão da Lagoa	19 - Cerrado	29 - Teixeira	39 - Sete Quedas 2
10 - Ribeirão das Flores	20 - Três Barras	30 - Cordeiro	

METADADOS

O presente mapa temático foi elaborado no software QuantumGIS 3.22.16-Bialowieza. Os limites municipais (2022), são do Instituto Água e Terra - IAT. A base cartográfica vetorial das Unidades da Federação (2022), é do Instituto Brasileiro de Geografia e Estatística - IBGE. A base cartográfica vetorial das Estradas e Rodovias municipais, estaduais e federais (2019), é do Departamento de Estradas e Rodagem - DER. A simbologia das estradas/rodovias é baseada no Catálogo de Símbolos - Manual Técnico de Convenções Cartográficas, 2002 - Ministério da Defesa - Exército Brasileiro. A base cartográfica vetorial das Unidades Aquíferas do Paraná (1998), foi elaborado pela SUDERHSA e é disponibilizado pelo IAT. As coordenadas de localização das cavidades do município são do Cadastro Nacional de Cavernas do Brasil - CNC, que pertence a Sociedade Brasileira de Espeleologia - SBE, foram disponibilizadas em WGS-84 e convertidas para SIRGAS 2000, os dados foram acessados em 19/09/2023. O buffer é de 500 metros na área de influência e foi realizado conforme o art. 4º da Resolução CONAMA 347/2004, que dispõe sobre a proteção e preservação do Patrimônio Espeleológico, e considera a projeção horizontal da cavidade acrescida de 250 metros (mínimo). A proposta de perímetro urbano (2007) foi disponibilizado pela Coordenação da Região Metropolitana de Curitiba - COMEC, assim este mapa a considera apenas para fins ilustrativos. A base das unidades geológicas (2021) são do CPRM e foram elaborados na escala 1:600.000.

CONVÊNIO:
 PREFEITURA MUNICIPAL DE DOUTOR ULYSSES - PR

EXECUÇÃO:
 **BACHARELADO EM GEOGRAFIA**
 DEPARTAMENTO DE GEOCIÊNCIAS
 Universidade Estadual de Ponta Grossa - PR

LOCAL: DOUTOR ULYSSES - PR

DESENHO: Judite Bueno de Camargo
 Geógrafa
 CREA: PR- 215482/D

Coordenadas: UTM - Fuso 22 S
 Datum Horizontal: SIRGAS 2000
 Fonte: SUDERHSA, 1998
 COMEC, 2007; IAT, 2016, 2022
 DER, 2019; IBGE, 2022

ESCALA: 1:75000
DATA: 01/12/2023

RESPONSÁVEIS TÉCNICOS:
 Judite Bueno de Camargo Geógrafa CREA: PR- 215482/D
 Saras Rosan Geógrafa CREA: PR-211293/D
 Marcio Jose Ornat Geógrafo CREA: PR-1197154/D

FOLHA: 01
 FOLHA ÚNICA