

Erildo Vicente Müller
Eliane Aparecida Campesatto
Fabiana Bucholdz Teixeira Alves
Giovani Marino Favero
Rafael Gomes Ditterich
Organizadores

COVID-19

ORIENTAÇÕES PARA GESTANTES E PUÉRPERAS



GOVERNO DO ESTADO DO PARANÁ

Governador

Carlos Massa Ratinho Júnior

Vice Governador

Darci Piana

Superintendência Geral de Ciência, Tecnologia e Ensino Superior

Aldo Nelson Bona

UNIVERSIDADE ESTADUAL DE PONTA GROSSA

Reitor

Miguel Sanches Neto

Vice Reitor

Everson Augusto Krum

Pró-Reitoria de Extensão e Assuntos Culturais

Clóris Regina Blanski Grden

Programa de Pós-Graduação em Ciências da Saúde

Dionízia Xavier Scomparim

Programa de Residência Multiprofissional em Saúde

Luciane Patrícia Andreani Cabral

Colaboradores

Bruno Diniz Batista

Fabiana Bucholdz Teixeira Alves

Jessica Galvan

Larissa Guil

Laryssa de Col Dalazoana Baier

Luiz Ricardo Marafigo Zander

Mariana Xavier Borsoi

Matheus Pelissari Migliorini

Mittalys Wuana Pilatti Andrade e Silva



COVID-19

**Orientações
para gestantes
e puérperas**

PROEX UEPG

Equipe Editorial

Revisão de língua portuguesa

Fábila Mariela De Biasi

Arte

Larissa Guil

Diagramação

Andressa Marcondes

Apoio

Editora UEPG

C873

COVID-19: orientações para gestantes e puérperas [livro eletrônico]/ Erido Vicente Müller et al. (org.). Ponta Grossa: UEPG/PROEX, 2020.

39 p.; E-book PDF

ISBN: 978-65-86967-01-2

DOI: 10.5212/86967-01-2

1. Corona vírus. 2. COVID-19- sintomas. 3. Gravidez.
4. Puerpério. I. Müller, Erido Vicente (Org.). II. Campesatto, Eliane Aparecida (Org.). III. Favero, Giovanni Marino (Org.).
IV. Alves, Fabiana Bucholdz Teixeira (Org.). V. Ditterich, Rafael Gomes (Org.). V. T.

CDD: 618.2

Ficha Catalográfica elaborada por Maria Luzia F. B. dos Santos – CRB9/986

2020



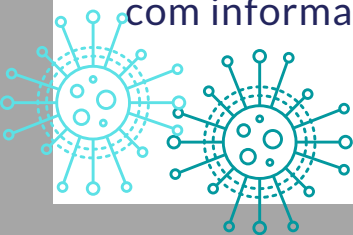
APRESENTAÇÃO



Prezado Leitor:

Diante da emergência da pandemia do novo coronavírus, com tantas informações circulando via web e várias notícias que afligem e assustam a população, o Grupo de Estudos em Epidemiologia e Cuidados em Saúde e o Grupo de Enfrentamento da Covid-19 reuniram informações baseadas na melhor evidência científica disponível no momento para as gestantes e puérperas, traduzindo-as de maneira acessível à população.

Esperamos, com este material, contribuir para o esclarecimento e a prevenção da Covid-19, pois esse é nosso papel enquanto cientistas e acadêmicos da Universidade Estadual de Ponta Grossa: fornecer subsídios para que a pandemia possa ser enfrentada de maneira consciente e com informação de qualidade.



Boa leitura!



COVID-19

O QUE É?

Doença causada
por um vírus da
família do
coronavírus

SARS-COV-2

O QUE CAUSA?

Uma infecção que afeta principalmente
o sistema respiratório

CUIDADO!

PODE SER
CONFUNDIDA COM
GRIPE OU
RESFRIADO



POR QUE A COVID-19 É UMA PANDEMIA?

ESTÁ PRESENTE EM TODOS OS CONTINENTES

EM 23 DE ABRIL DE 2020

**2.647.512 CASOS
CONFIRMADOS**

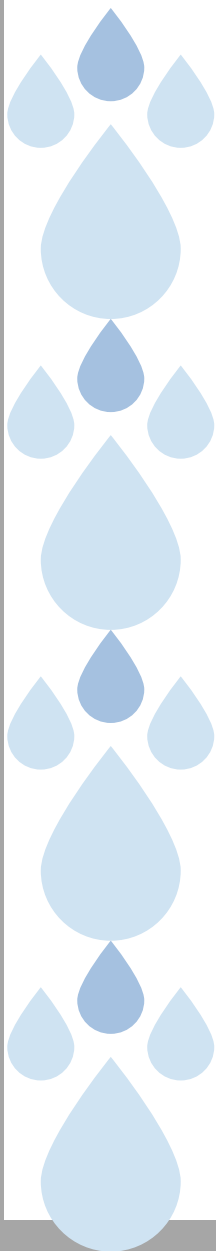
184.643 MORTES

Organização Mundial da Saúde (OMS)



O VÍRUS ESTÁ PRESENTE NA SALIVA

e também nas
gotículas do nariz ou
da boca, que se
espalham no ar e em
superfícies se uma
pessoa infectada
tossir ou espirrar



SINAIS E SINTOMAS

PACIENTES PODEM SER CLASSIFICADOS
EM 3 CATEGORIAS CLÍNICAS

ASSINTOMÁTICOS



**FORMA
LEVE**



**FORMA
GRAVE**



ASSINTOMÁTICOS

INDIVÍDUOS INFECTADOS QUE NÃO
MANIFESTAM A DOENÇA

**TRANSMITEM O VÍRUS PARA A
COMUNIDADE**



FORMA LEVE

FEBRE, CANSAÇO, TOSSE SECA,
CONGESTÃO E CORRIMENTO
NASAL, DOR DE GARGANTA,
DIARREIA



FORMA GRAVE

FEBRE, CANSAÇO, TOSSE SECA,
CONGESTÃO E CORRIMENTO
NASAL, DOR DE GARGANTA,
DIARREIA

+

DIFICULDADE PARA RESPIRAR



QUANDO DEVO PROCURAR ATENDIMENTO MÉDICO?

Quando tiver:



**DIFICULDADE
PARA
RESPIRAR**



Gestantes



**GESTANTES NÃO TÊM DEMONSTRADO
MAIOR SUSCETIBILIDADE À INFECÇÃO**

PELO VÍRUS,

PORÉM,

**A GRAVIDEZ E O
PUERPÉRIO SÃO
CONDIÇÕES
ESPECIAIS, QUE
REQUEREM
MONITORAMENTO
E VIGILÂNCIA.**





Os atendimentos a essa população não foram interrompidos e, segundo a Secretaria da Saúde do Paraná, **devem permanecer em ambientes seguros, devidamente organizados e higienizados**



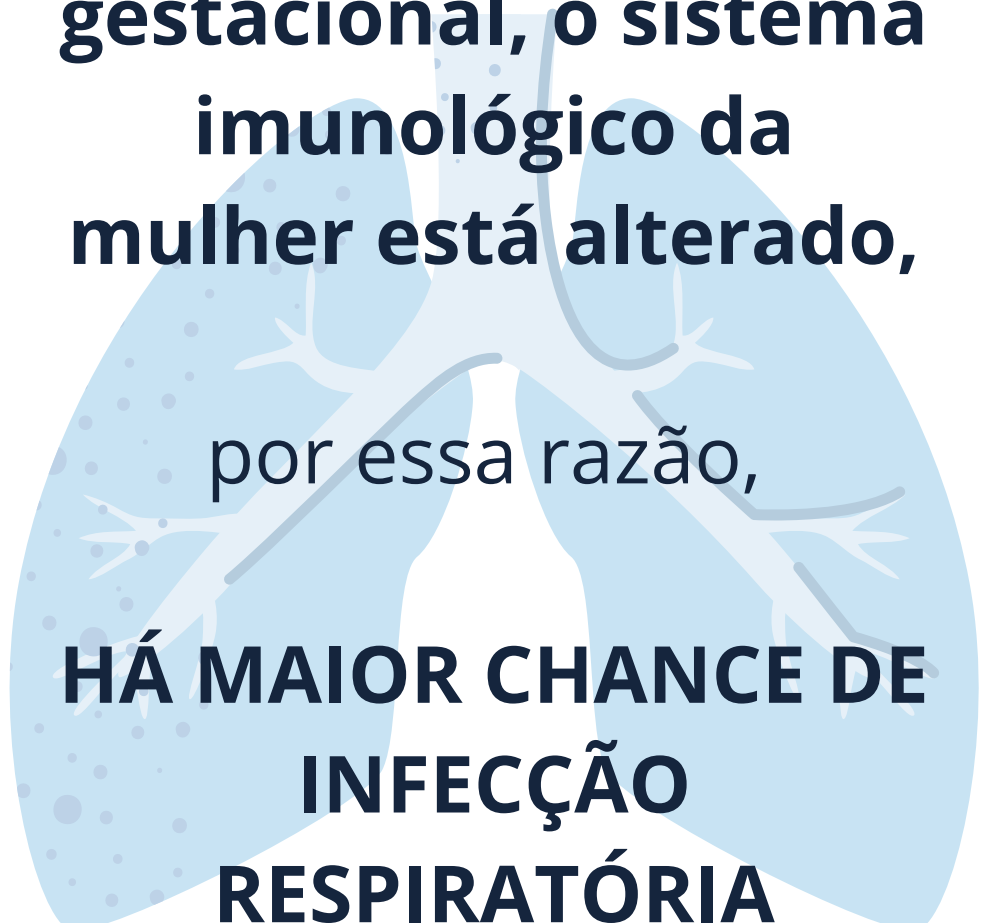
Mulheres grávidas
apresentam risco maior?

**O Ministério da Saúde
afirma que sim**

Ainda não há estudos conclusivos que
comprovem maior perigo da Covid-19
para grávidas e puérperas,

MAS

**A INCLUSÃO NO GRUPO
DE RISCO CONSIDEROU A
AÇÃO DE OUTRAS VIROSES
JÁ CONHECIDAS E
ESTUDADAS**



Durante o período gestacional, o sistema imunológico da mulher está alterado,

por essa razão,

**HÁ MAIOR CHANCE DE
INFECÇÃO
RESPIRATÓRIA**

O vírus pode ser transmitido ao bebê?

Não há evidências de que o vírus possa ser transmitido ao feto durante a gravidez ou o parto

**A MAIORIA DOS BEBÊS
E CRIANÇAS
APRESENTA APENAS
FORMAS LEVES DE
COVID-19**

Mesmo assim, é **FUNDAMENTAL** seguir as orientações dos órgãos de saúde



Se não há evidências até o momento, por que gestantes e puérperas são consideradas grupo de risco?

O principal motivo é a **cautela**, por isso devemos

PREVENIR

SE EU FICAR DOENTE, O QUE DEVO FAZER?

Se apresentar:

TOSSE

FEBRE

DIFICULDADE

PARA RESPIRAR

**Procure atendimento
médico**

E

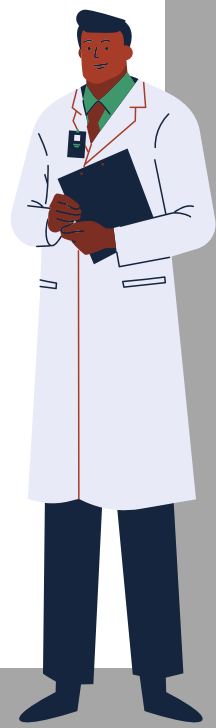
**MENCIONE QUE
ESTÁ GRÁVIDA**





ATENÇÃO!

ENTRE EM CONTATO COM A
EQUIPE RESPONSÁVEL PELO
PRÉ-NATAL E RELATE
A SITUAÇÃO,
PEDINDO ORIENTAÇÃO
DE COMO PROCEDER



O que fazer como grávida?

Mantenha-se
informada sobre a
Covid-19 por meio
de fontes confiáveis



Mantenha-se
fisicamente ativa

Discuta suas dúvidas
e preocupações com
o médico responsável
pelo seu pré- natal



EM CASO DE DÚVIDAS, CONVERSE COM OS
PROFISSIONAIS QUE ATENDEM SUA COMUNIDADE
E BUSQUE INFORMAÇÕES
NO SITE DO MINISTÉRIO DA SAÚDE
WWW.CORONAVIRUS.SAUDE.GOV.BR

OU

LIGUE **136** - DISQUE SAÚDE

OU

LIGUE **0800 200 4300** - LINHA OFICIAL DA UEPG
PARA DÚVIDAS SOBRE O CORONAVÍRUS




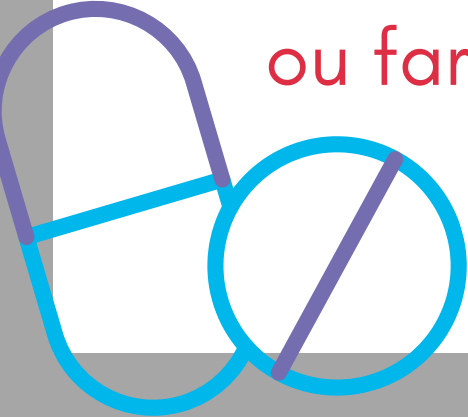
Gestação e medicamentos



NÃO SE AUTOMEDIQUE!

Alguns medicamentos passam para o leite materno e podem causar efeitos colaterais no bebê.

Qualquer dúvida sobre medicamentos, consulte seu médico ou farmacêutico



Medicamentos como

corticosteroides

(exemplos: dexametasona,
betametasona,
prednisolona) e **anti-**

inflamatórios não

esteroidais - AINEs +

(exemplos: ibuprofeno,
cetoprofeno, diclofenaco,
nimesulida) podem ser

altamente prejudiciais

às grávidas!

Se você tiver alguma
doença crônica
(hipertensão, diabetes,
artrite, entre outras)

**NÃO ABANDONE O
TRATAMENTO**

pois a doença pode
agravar-se!

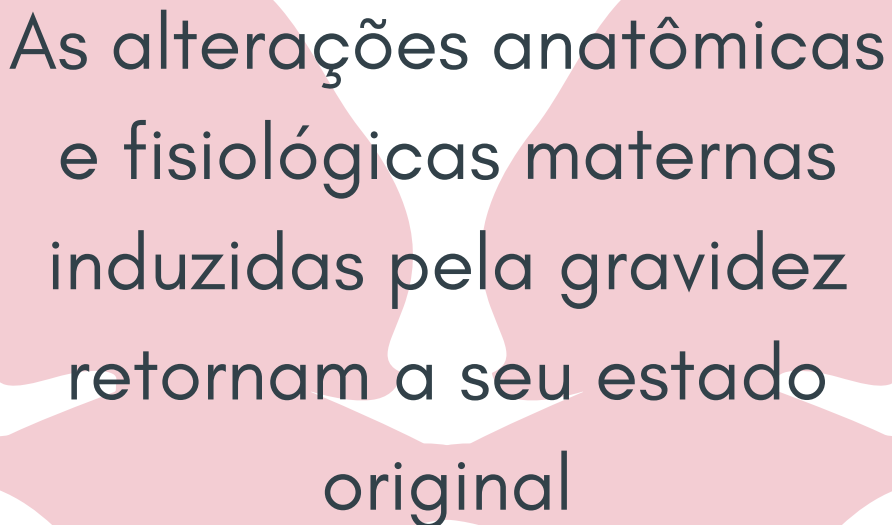
Puérperas



O QUE É PUERPÉRIO?

É o intervalo que ocorre
depois do nascimento

DURA CERCA DE 4 A 6
SEMANAS



As alterações anatômicas
e fisiológicas maternas
induzidas pela gravidez
retornam a seu estado
original

Puerpério e Covid-19

Dados disponíveis até o momento não mostram que a infecção tem mais risco de gravidade se ocorrer na gravidez ou após o parto

**OS RISCOS
SÃO OS MESMOS DAS
MULHERES NÃO GRÁVIDAS
DA MESMA IDADE**

Riscos ao recém-nascido

Há poucos relatos na literatura médica a respeito de infecção em crianças

MAS,

**SABE-SE QUE O RISCO DE MORTE
É BAIXO NESSA FAIXA DE IDADE**




O ALEITAMENTO MATERNO DEVE SER MANTIDO E INCENTIVADO

Com o uso de
máscara


Mesmo com
suspeita de
Covid-19





As mulheres com
suspeita de Covid-19 que
estejam amamentando
não devem parar sem
uma avaliação de
risco-benefício

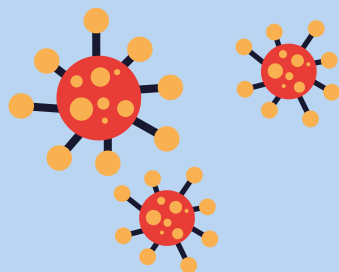
**Em estudos limitados, a
Covid-19 não foi
detectada no leite
materno**



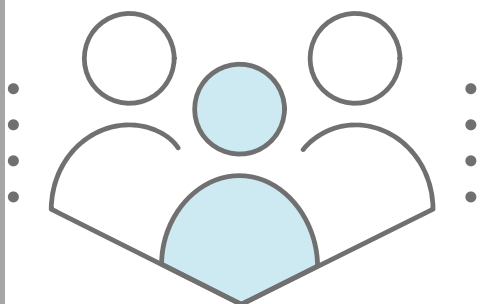
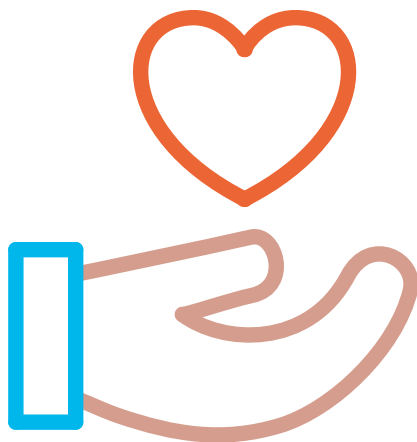
**O LEITE MATERNO OFERECE
PROTEÇÃO CONTRA MUITAS
DOENÇAS, INCLUSIVE
CONTRA VÍRUS, E É A
MELHOR FONTE DE
NUTRIÇÃO PARA A
MAIORIA DOS BEBÊS**



RECOMENDAÇÕES PARA TODA A POPULAÇÃO



Lave as mãos
com água e
sabão ou passe
álcool em gel



Evite
aglomerações

Evite tocar no
rosto, no nariz
e nos olhos



Evite contato
com doentes,
especialmente
pessoas com
tosse



Se precisar sair,
use máscara

Fique em casa!
ISOLAMENTO SOCIAL
É IMPORTANTE

Referências

BRASIL. Ministério da Saúde. Secretaria de Atenção à Saúde. Departamento de Ações Programáticas e Estratégicas.

Amamentação e uso de medicamentos e outras substâncias.

2. ed. Brasília, 2010. (Série A. Normas e Manuais Técnicos).

Disponível em: http://bvsms.saude.gov.br/bvs/publicacoes/amamentacao_uso_medicamentos_2ed.pdf. Acesso em: 16 abr. 2020.

BRASIL. Ministério da Saúde. Secretaria de Atenção

Especializada à Saúde. Departamento de Atenção Hospitalar, Domiciliar e de Urgência. **Protocolo de Manejo Clínico da**

Covid-19 na Atenção Especializada. Brasília, 2020. Disponível

em: <https://portalarquivos.saude.gov.br/images/pdf/2020/Abril/14/Protocolo-de-Manejo-Clinico-para-o-Covid-19.pdf>. Acesso em: 16 abr. 2020.

BRASIL. Ministério da Saúde. Secretaria de Ciência, Tecnologia, Inovação e Insumos Estratégicos em Saúde. Departamento de Gestão e Incorporação de Tecnologias e Inovação em Saúde.

Diretrizes para diagnóstico e tratamento da Covid-19.

Brasília, 8 abr. 2020. Disponível em: <https://portalarquivos.saude.gov.br/images/pdf/2020/Abril/13/Diretrizes-COVID-13-4.pdf>. Acesso em: 16 abr. 2020.

CDC - CENTERS FOR DISEASE CONTROL AND PREVENTION. **Pregnancy and Breastfeeding.** 15 Apr. 2020.

Disponível em: <https://www.cdc.gov/coronavirus/2019-ncov/need-extraprecautions/pregnancy-breastfeeding.html>. Acesso em: 16 abr. 2020.

CHEN, H. et al. Clinical Characteristics and Intrauterine Vertical Transmission Potential of Covid-19 Infection in Nine Pregnant Women: a Retrospective Review of Medical Records. **Lancet**, v. 395, p. 809-815, Feb. 2020. Disponível em: [tps://www.thelancet.com/pdf/journals/lancet/PIIS0140-6736\(20\)30360-3.pdf](https://www.thelancet.com/pdf/journals/lancet/PIIS0140-6736(20)30360-3.pdf). Acesso em: 16 abr. 2020.

FEBRASGO - FEDERAÇÃO BRASILEIRA DAS ASSOCIAÇÕES DE GINECOLOGIA E OBSTETRÍCIA. **Infecção pelo coronavírus SARS-CoV-2 em obstetrícia: enfrentando o desconhecido!** 18 mar. 2020. Disponível em: <https://www.febrasgo.org.br/en/ex-presidentes/item/948-infeccao-pelo-coronavirus-sars-cov-2-em-obstetricia-enfrentando-odesconhecido>>. Acesso: 16 abr. 2020.

LIANG, H.; ACHARYA, G. Novel Corona Virus Disease (Covid-19) in Pregnancy: What Clinical Recommendations to Follow? **Acta Obstet Gynecol Scand**, v. 99, p. 439-442, 2020. Disponível em: <https://obgyn.onlinelibrary.wiley.com/doi/pdf/10.1111/aogs.13836>. Acesso em: 16 abr. 2020.

PARANÁ. Secretaria da Saúde. **Sesa já publicou 12 Notas Orientativas para profissionais da área com recomendações sobre o coronavírus.** 30 mar. 2020. Disponível em: <http://www.saude.pr.gov.br/modules/noticias/article.php?storyid=7239>. Acesso em: 16 abr. 2020.

RASMUSSEN S.A. et al. Coronavirus Disease 2019 (Covid-19) and Pregnancy: What Obstetricians Need to Know. **American Journal of Obstetrics & Gynecology**, 24 Feb. 2020. Disponível em: [https://www.ajog.org/article/S0002-9378\(20\)30197-6/fulltext](https://www.ajog.org/article/S0002-9378(20)30197-6/fulltext). Acesso em: 16 abr. 2020