

Millena Luiza Palhano
Jéssica Pinto Mauda
Gerusa Clazer Halila Possagno
Sinvaldo Baglie
Edmar Miyoshi



Orientações farmacêuticas

**Uso de medicamentos
durante o aleitamento
materno**

UNIVERSIDADE ESTADUAL DE PONTA GROSSA

Reitor

Miguel Sanches Neto

Vice-Reitor

Everson Augusto Krum

Pró-Reitoria de Extensão e Assuntos Culturais

Édina Schimanski

Millena Luiza Palhano
Jéssica Pinto Mauda
Gerusa Clazer Halila Possagno
Sinvaldo Baglie
Edmar Miyoshi

Orientações farmacêuticas

**Uso de medicamentos
durante o aleitamento
materno**

PROEX UEPG

Equipe Editorial

Revisão de língua portuguesa

Emilson Richard Werner

Arte

Jéssica Pinto Mauda

Millena Luiza Palhano

Apoio

Editora UEPG

O69

Orientações farmacêuticas: uso de medicamentos durante o aleitamento materno [Livro eletrônico]/ Millena Luiza Palhano et al.

Ponta Grossa: UEPG/PROEX, 2021.

19p.; E-book PDF

ISBN: 978-65-86967-32-6

DOI: 10.212/86967-32-6

1. Amamentação. 2. Medicação. 3. Medicamentos. I. Mauda, Jéssica et al. II. T.

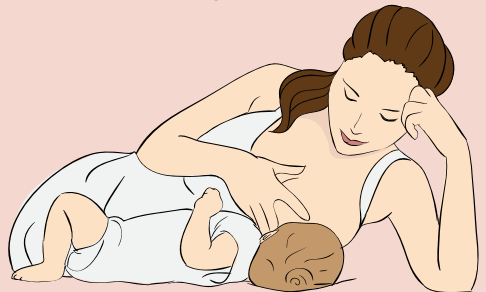
CDD: 617.6

Ficha catalográfica elaborada por Maria Luzia F. B. dos Santos CRB 9/986

2021

A IMPORTÂNCIA DA AMAMENTAÇÃO

- A amamentação é a nutrição ideal para o desenvolvimento e crescimento saudável dos bebês;
- Ela é recomendada pela Organização Mundial da Saúde como **alimento exclusivo nos primeiros 6 meses**;
- Ela favorece a relação afetiva entre mãe e filho;
- Ela melhora o desenvolvimento cognitivo e psicomotor da criança;
- Ela protege contra infecções, alergias, doenças respiratórias, além de reduzir as chances de desenvolver doenças crônicas;
- Ela reduz a mortalidade neonatal;
- Ela não provoca gasto, reduzindo o impacto na renda familiar.



MITO OU VERDADE?

A maior parte dos medicamentos são incompatíveis com o aleitamento materno?

MITO:

A maioria dos medicamentos são considerados compatíveis e podem ser utilizados durante a amamentação.

Preciso realizar o desmame do bebê se estou utilizando algum medicamento?

MITO:

Se você utiliza algum medicamento, não é necessário realizar o desmame do seu bebê se não houver a orientação de um profissional da saúde para isso.

Preciso ter cuidado na utilização de plantas medicinais durante a amamentação?

VERDADE:

Deve-se ter muito cuidado na utilização de chás ou medicamentos de plantas medicinais, alguns ainda não estudados em relação aos riscos para o bebê. Evite a utilização sem orientação de profissional da saúde.

ÁLCOOL, NICOTINA E OUTRAS DROGAS

- ! O álcool e a nicotina presente no cigarro apresentam risco de redução na produção do leite materno;
- ! Ambos podem modificar o odor e o sabor do leite materno, levando à recusa do leite pelo bebê;
- ! Os medicamentos (adesivo, goma de mascar e *spray*) que contêm nicotina são compatíveis com a amamentação e podem ser utilizados para substituir o cigarro;
- ! O álcool é perigoso para o bebê durante o período da lactação, já a nicotina pode ser compatível com a amamentação, porém deve-se ter cuidado no uso;
- ! Drogas ilícitas como cocaína, *crack* e maconha são consideradas altamente perigosas e incompatíveis com a amamentação.



Não interrompa o aleitamento materno sem a
orientação de um profissional.

FITOTERÁPICOS E AMAMENTAÇÃO

Deve-se ter cuidado no uso abusivo de chás e medicamentos à base de plantas.



TÓXICO

Diversas espécies de plantas medicinais têm potencial tóxico, por isso o uso é contraindicado durante o aleitamento materno por causar riscos ao bebê.

As plantas medicinais devem apresentar estudos de comprovação de eficácia e segurança durante a amamentação para serem utilizadas.






PLANTAS CONTRAINDICADAS:

Algumas plantas bastante conhecidas são contraindicadas durante a o aleitamento materno, como:

- **Alho:** pode provocar cólicas no bebê.
- **Sene:** pode causar desconforto gastrointestinal e diarreia na mãe e no bebê.
- **Alcachofra:** pode causar sabor amargo no leite.
- **Cavalinha:** pode causar deficiência de vitaminas.
- **Lavanda:** pode ter efeito tóxico quando ingerida.
- **Sálvia:** pode causar redução do leite.
- **Boldo-do-chile:** pode causar neurotoxicidade.
- **Erva-mate:** pode causar irritabilidade, náuseas e vômitos.
- **Quebra-pedra:** pode causar cólicas e diarreia no bebê.
- **Cáscara sagrada:** pode causar cólicas e diarreia no bebê.
- **Hortelã:** pode inibir a absorção de ferro e causar anemia. Risco aumentado de reação alérgica no bebê.
- **Tanaceto ou catinga-de-mulata:** pode causar alteração do sabor do leite.

MEDICAMENTOS PERMITIDOS DURANTE A AMAMENTAÇÃO

-  O uso de medicamentos durante a amamentação não deve ser considerado um fator de risco.
-  Muitos medicamentos são considerados seguros e permitidos neste período.
-  Por isso, as mães que fazem uso contínuo de medicamentos podem continuar com o tratamento, desde que os medicamentos sejam seguros durante a amamentação.



Não interrompa a amamentação e o tratamento de forma precoce sem orientação de um profissional de saúde.



CUIDADOS COM O USO DE MEDICAMENTOS DURANTE O ALEITAMENTO MATERNO

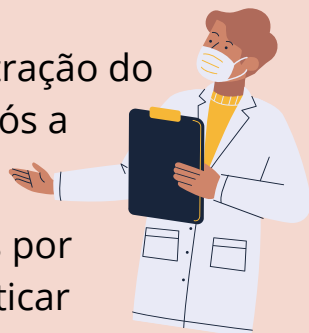
Observar o bebê sobre possíveis efeitos colaterais dos medicamentos utilizados, como:

- alteração da alimentação;
- mudança de hábitos de sono;
- agitação;
- distúrbios gastrointestinais como diarreia ou constipação;
- alteração de tônus muscular: rigidez ou relaxamento muscular alterado.



Programar o horário de administração do medicamento imediatamente após a amamentação.

Utilizar medicamentos prescritos por profissionais da saúde e não praticar a automedicação.



MEDICAMENTOS PERMITIDOS DURANTE A AMAMENTAÇÃO

Analgésicos:

Paracetamol e Ibuprofeno. Ácido Mefenâmico, Cetoprofeno e Diclofenaco também são considerados seguros.



Corticoides:

Prednisona, Prednisolona, Beclometasona, Budesonida e Hidrocortisona.

Antieméticos e gastrocinéticos:

Domperidona, Metoclopramida e Ondansetrona.



Vitaminas e Minerais:

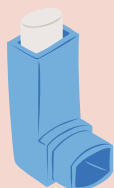
Ácido Fólico (Vitamina B9) e demais vitaminas do complexo B, Vitamina C, Vitamina D, Vitamina E, Vitamina K e Zinco.

MEDICAMENTOS PERMITIDOS DURANTE A AMAMENTAÇÃO

Anti-histamínicos:

Orientações: Alguns medicamentos podem suprimir a lactação.

1ª escolha: Loratadina,
Desloratadina, Fexofenadina, Hidroxizina.



Antiasmáticos:

Brometo de Ipratrópio, Budesonida, Salbutamol, Propionato de Fluticasona.

Antiácidos:

Bicarbonato de Sódio, Carbonato de Cálcio, Hidróxido de Magnésio, Hidróxido de Alumínio, Omeprazol.



Antidiabéticos:

Metformina, Insulina, Glibenclamida, dieta hipocalórica.

Antianêmicos:

Ácido folínico, Ácido fólico, Sulfato ferroso.



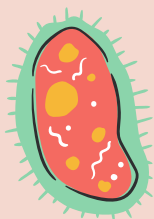
MEDICAMENTOS PERMITIDOS DURANTE A AMAMENTAÇÃO

Hormônios Tireoideanos e Fármacos Antitireoideanos:

Levotiroxina, Propiltiouracil, Metimazol e Tirotropina.



Antimicrobianos/antibióticos:



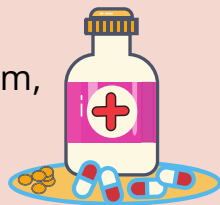
Não interromper o tratamento prescrito.

Amoxicilina, Amoxicilina + Clavulanato de Potássio, Azitromicina, Cefalexina, Clindamicina, Nitrofurantoína.

Anticonvulsivantes:

Nunca interromper o tratamento sem orientação médica. Diversos deles são de uso seguro durante a amamentação, como:

Carbamazepina, Ácido Valpróico, Diazepam, Fenitoína e Gabapentina.



MEDICAMENTOS PERMITIDOS DURANTE A AMAMENTAÇÃO



Anti-hipertensivos:

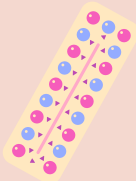
Captopril, Enalapril, Metildopa, Metoprolol e Propranolol.

Contraceptivos:

Deve-se optar por aqueles que contêm somente um componente.

Iniciar ou retornar o uso na sexta semana após o parto.

Permitidos preferenciais: Desogestrel, Acetato de Medroxiprogesterona.

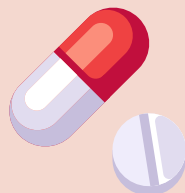


Métodos de barreira, como camisinha masculina ou feminina, diafragma e DIU podem ser utilizados.

Antidepressivos:

Não devem ser interrompidos de forma abrupta. **Muitos deles são seguros na amamentação, como:**

Amitriptilina, Citalopram, Escitalopram, Nortriptilina, Paroxetina e Sertralina.





CUIDADOS

Relaxantes musculares

O Dorflex®, comumente utilizado, tem em sua composição o Citrato de Orfenadrina, e o Torsilax® tem Carisoprodol, que não são recomendados para uso durante a amamentação.

Diuréticos

Diuréticos como Amilorida, Clortalidona, Furosemida e Indapamida devem ser evitados na lactação, pois podem diminuir a produção do leite materno.

Descongestionantes nasais

Benegrip Multi®, Decongex Plus®, Naldecon® e outros apresentam em sua composição Fenilefrina, a qual é contraindicada durante a amamentação, pois pode diminuir a produção do leite materno.

Analgésicos

Neosaldina®, Doralgina®, Sedamed® e outros apresentam em sua composição Mucato de Isometepteno, o qual pede cuidado criterioso para uso durante a amamentação.



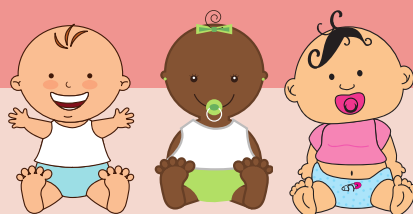
ORIENTAÇÕES

Medicamentos tópicos, como cremes e pomadas, não são excretados no leite materno em quantidades significativas, porém é necessário ter cautela se forem usados na região da mama.



Alguns medicamentos apresentam vários componentes, leia sempre atentamente a bula para identificar se todos os ingredientes ativos presentes nos medicamentos são seguros antes de usá-los.

Alguns medicamentos considerados seguros podem alterar o sabor do leite materno. Recomenda-se observar a aceitação do bebê.



REFERÊNCIAS

BRASIL. Ministério da Saúde. **Ministério da Saúde lança campanha de incentivo à amamentação**. Disponível em: <https://www.gov.br/pt-br/noticias/saude-e-vigilancia-sanitaria/2020/08/ministerio-da-saude-lanca-campanha-de-incentivo-a-amamentacao>. Acesso em: 18 de jun. de 2021.

BRASIL. Ministério da Saúde. Secretaria da Atenção à Saúde. **Amamentação e uso de medicamentos e outras substâncias**. 2. ed. Brasília: Ministério da Saúde, 2010.

CASALI, J. M.; PEREIRA, R. J. Uso de plantas medicinais na lactação: uma discussão sobre segurança. **Enciclopédia biosfera**. Goiânia, v. 16 n. 29; p. 21-56, 2019. Disponível em: <https://conhecer.org.br/ojs/index.php/biosfera/article/view/334>. Acesso em: 20 jul. 2021.

DEPARTAMENTO CIENTÍFICO DE ALEITAMENTO MATERNO. Amamentação: A base da vida. **Sociedade Brasileira de Pediatria**, Rio de Janeiro, v. 6, p. 1–4, 2018. Disponível em: <https://www.sbp.com.br/imprensa/detalhe/nid/amamentacao-a-base-da-vida/>. Acesso em: 20 jul. 2021.

DEPARTAMENTO CIENTÍFICO DE ALEITAMENTO MATERNO. Uso de medicamentos e outras substâncias pela mulher durante a amamentação. **Sociedade Brasileira de Pediatria**. v. 4, p. 1–18, ago. 2017. Disponível em: https://www.sbp.com.br/fileadmin/user_upload/Aleitamento_-_Uso_Medicam_durante_Amament.pdf. Acesso em: 19 jul. 2021.

IS THIS compatible with breastfeeding? **E-lactancia**. 9 jul. 2021. Disponível em: <http://www.e-lactancia.org/>. Acesso em: 18 jun. 2021.

RAMINELLI, M.; HAHN, S. R. Medicamentos na amamentação: quais as evidências? **Ciência e Saúde Coletiva**, Rio de Janeiro, n. 24, v. 2, p. 573-587, fev. 2019. Disponível em: <https://doi.org/10.1590/1413-81232018242.30052016>. Acesso em: 19 jul. 2021.

SECRETARIA DO ESTADO DE SAÚDE. **Resolução SES/RJ n. 1757, de 18 de fevereiro de 2002**. Contra-indica o uso de plantas medicinais no âmbito do estado do Rio de Janeiro e dá outras providências. Rio de Janeiro: Secretaria de Estado da Saúde, 18 fev. 2002. Disponível em: <https://antigo.saude.gov.br/images/pdf/2019/janeiro/14/resolucao-ses-rj-1757-18-2-2002-contra-indica-plantas-medicinais.pdf>. Acesso em: 18 jun. 2021.

SILVA, J. B. da; BATISTA, A. M. Avaliação do uso de medicamentos por puérperas no pós-parto normal e cesárea em relação aos riscos sobre a lactação em um hospital do Rio Grande do Norte, Brasil. **Infarma: Ciências Farmacêuticas**, Brasília, DF, v. 31, n. 2, p. 104-112, 2019. Disponível em: <http://www.revistas.cff.org.br/?journal=infarma&page=article&op=view&path%5B%5D=2501>. Acesso em: 20 jul. 2021.