

Kyvénh ki asuka tãpry, kyvénh ki sa tãpry kar kÿ kyvénh tãg tãpry

Vēnhrá tag tóg tÿ ũn sanh ag mÿ ke nĩ,
ag tÿ vēnh kaga tag tô vēnh ki rĩr jé.



Elaboração e distribuição

Universidade Estadual de Ponta Grossa - UEPG
Departamento de Enfermagem e Saúde Pública
Departamento de Estudos da Linguagem

D537 Diabetes, hipertensão e colesterol alto: cartilha de orientações e cuidados a diabetes e hipertensão para idosos/ Kyvénh ki asuka tãpny, kyvénh ki as tãpny kar kÿ kyvénh tãg tãpny - Vênhrá tag tóg tÿ ãn sanh ag mÿ ke nÿ, ag tÿ vênh kaga tag tã vênh ki rÿr jé/ Fátima Koyo Lucas (org./trad.); Danielle Bordin (coord.); Letícia Fraga (coord). Ponta Grossa: UEPG/DESP/DEL, 2021.

54p. : il.

Publicação na língua portuguesa e Kaingang.

1. Hipertensão arterial sistêmica. 2. Diabetes Mellitus. 3. Hipercolesterolemia. Doenças – idosos. I. Lucas, Fátima Koyo (org./trad.). II. Bordin, Danielle (coord.). III. Fraga, Letícia, IV.T.

CDD: 616

Coordenação e revisão geral

Danielle Bordin

Letícia Fraga

Elaboração

Fatima Koyo Lucas

Colaboradores

Geiza Rafaela Bobato

Midiã Vanessa dos Santos Spekalski

Juliana Michalski

Juliana Ligeski lung Barbosa

Heloize Goncalves Lopes

Lohana Thayna De Souza Prochno

Tradução

Fatima Koyo Lucas

Diagramação

Ana Paula Almeida

Ilustração

Álvaro Franco da Fonseca Júnior

Apoio

Universidade Estadual de Ponta Grossa

Coletivo de Ações e Estudos Indígenas

Klabin



NỸ Æ MỸ VËNHRÁ TAG TO TO SĨ HAN

Vënhrá tag tóg tỹ Æ mỹ ke nĩ Æ tỹ vënh
kaga tag kãgmĩ kỹ nĩ kỹ, Æ tỹ ãg mré to ki
kanhrãnh jé, kar Æ tỹ vënh kaga tag jo
vënh ki rĩr jé gé, jagy ti nĩ, hã kỹ ãg ne
vënh ki rĩr ke mũ, kỹ venhrá tag ki ãg tóg
Æ tỹ vënh ki rĩr ke rán gé, kar Æ tỹ nén
konh ke tũ ãn kĩ gé, Æ tỹ nén han ke kĩ gé,
vënhrá tag tóg tỹ Æ tỹ ki Æ kaga to
ránrán ke nĩ gé.

Vënhrá tag ma tĩ mĩ Æ tĩg ja kar mĩ, ã mỹ
nĩm tũg nĩ Æ tũ vë, kejën Æ kaga kỹ fóg ag
kar kanhgág ag mỹ vén nĩ, kỹ ag tóg Æ
kaga ki kanhró nãtin ke mũ sir.

Fátima Koyo Lucas

Ã MỸ DCNT KI KANHRÓ?

- ã kyvénh ki sa tãpry vễ;
- ã kyvénh ki asuka tãpry vễ;
- ã kujeje tỹ tãg tãg v).

- Tỹ tóg vễnh kaga tỹ ẽg mré sanh tĩ nĩ, há he măn tũ ẽg nĩgtĩ.
- Kurã kar ki ẽg tóg vễnh kagta kronkron tĩ ke mũ.

**VỄNH KAGA
TỠ VỄNH
KAR KÃG
MĨG TĨ AG
HÃVÃ NÃTI:**

Ã MỸ KI KANHRÓ ã?

Kỹ vễnh kaga tỹ DCNT he mũ tag tóg ga kri 70% ki ãn e ag kogtén nĩgtĩ.

Ã KYVÉNH KI SA TÃPRY

VĚNH KAGATỸ NE NĚ?

VĚnh kaga tag tóg nĚn e tug nĚn ěg kyvenh tỹ mũgmũ mrãnhmrãj han tĩ, kỹ tóg tãpry pĚ han tĩ. Ā Fe tỹ rãnrãj pãten kỹ, ti tỹ Ā kyvenh tỹ Ā há kar kãmĩ mũnmũn sór kỹ.

TI HĚRI KE TĨ?

Ā kyvĚnh mũgmũ mrãnhmrãj han kỹ, ti tỹ tãpry pĚ han kỹ, to vĚnh jikre hã vĚ:

Classificação	PAS (mmHg)	PAD (mmHg)
Normal	<120	< 80
Pré-hipertensão	120-139	80-89
Hipertensão		
Estágio 1	140-159	90-99
Estágio 2	≥ 160	≥ 100

KỸNH NE TUG NĨN, INH SÃ KÃGMĨ KỸ NĨ KI KANHRÃN NŨ?

Hipertensão tóg tỹ vễnh kaga tỹ kuměr hã vễnh ven tĩ nĩ, hã ra ã kyvenh tỹ tãpry pẽ han kỹ tóg ã vễnh mỹ tĩn ke mũ.



Krĩ kaga), Fe kaga.



Ë vãnh ki gréngrer



Krónh krój

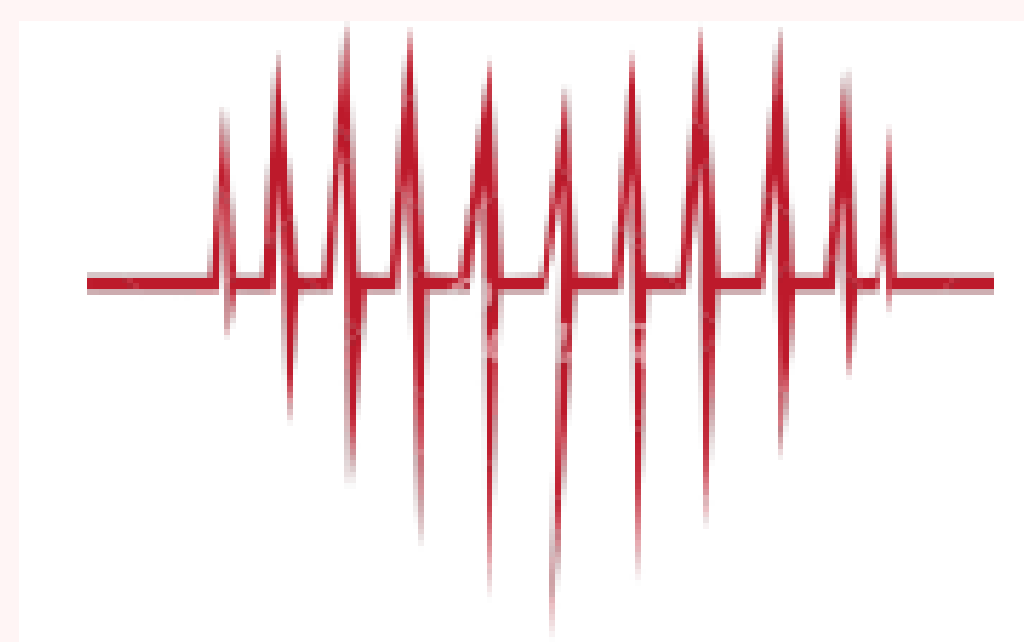


Krĩ vỹ rãrãn

KỸ ã TỠ HIPERTENSÃO TO VỄNH KI RĨR TŨ NĨ KỸ VỄNH KAGA JAGY TỠ ã KI VỄNH VEN KE MŨ AG HÃ VỄ GÉ TAG AG:

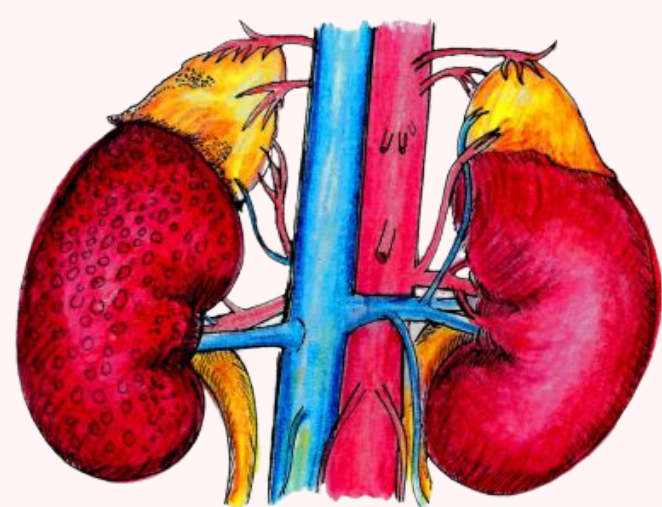


Jag tã ter



Kãnh kra kagyga

Fe kaga



Ã KYVÉNH KI ASUKA TÄPRY

DIABETES TÓG TÏ VENH KAGA TÏ, EG KYVENH KI ASUKA TÄPRY HAN TÏ NÏ, KE TÏ NÏ KÏ ËG TÓG TO, GLICEMIA TÄPRY HE TÏ

KÏ **insulina** tóg tÏ vènh kag tã tÏ Ëg kyvenh ki asuka täpry tÏ tére han tÏ nÏ, ti tÏ Ëg há tÏ jé.

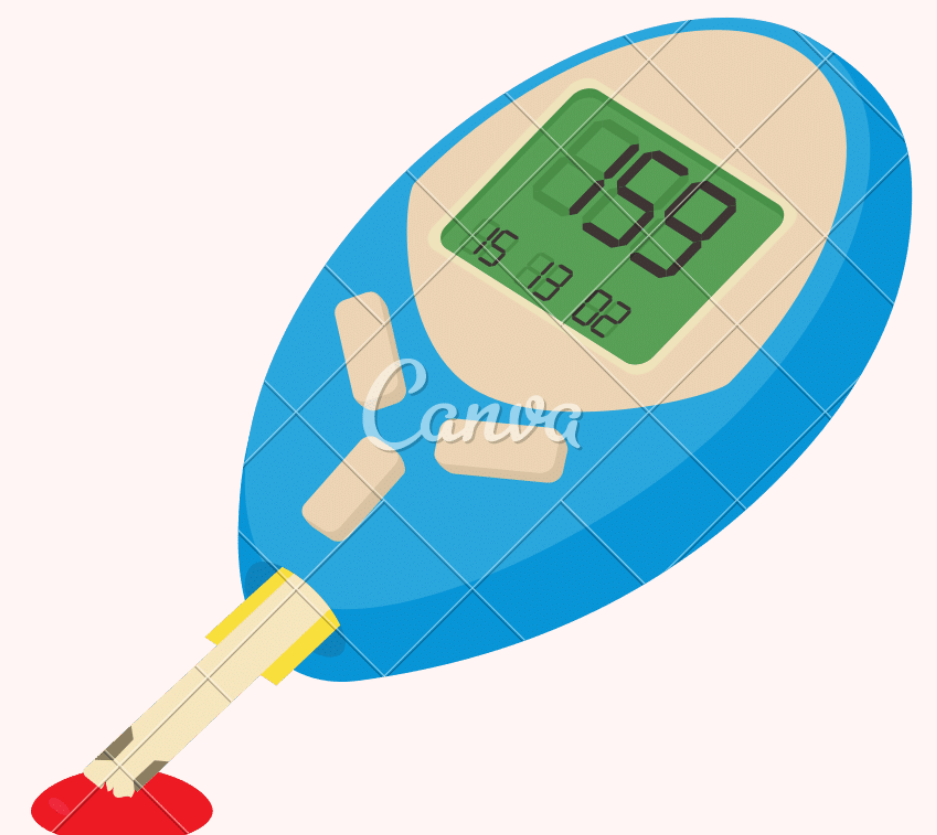
Diabetes tóg Ëg kyvenh kãki Ëg ki asuka täpry han tÏ.

kÏ insulina tóg Ëg kãki, glicemia tÏ Ëg tÏ nèn ko mÏ, ki asuka tÏ si he tÏ, ti tÏ Ëg há kar kãmÏ mÏgmÏ há han jé.

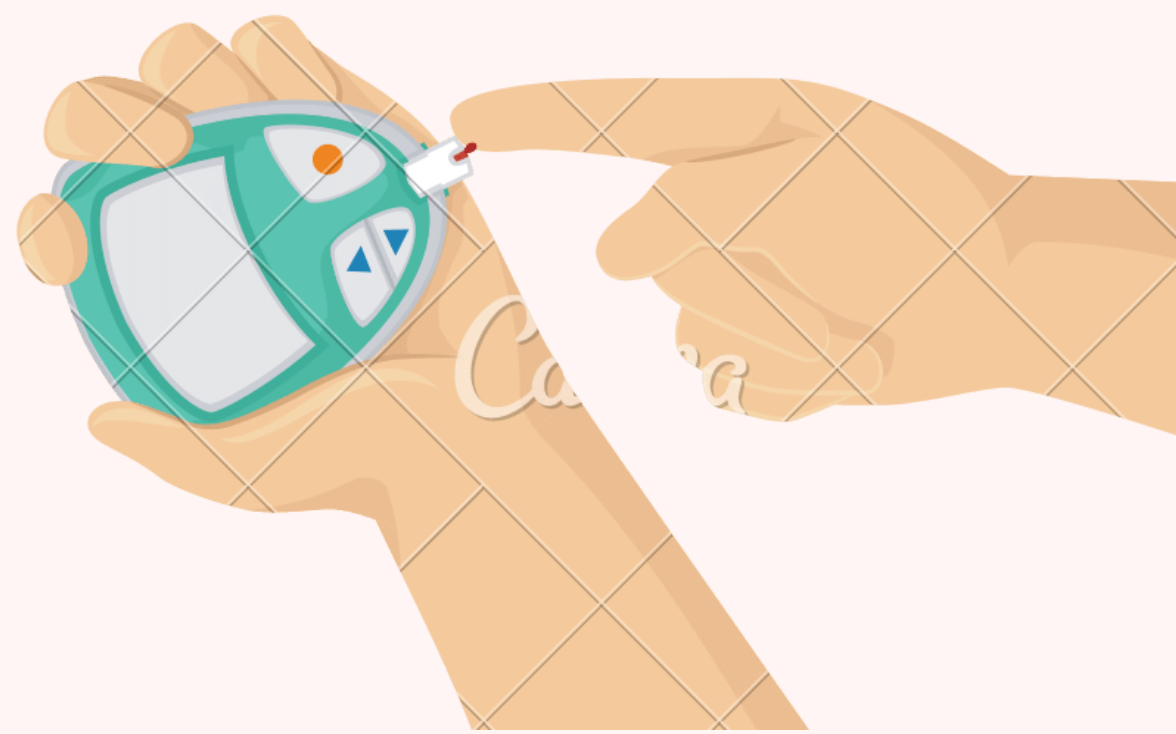
KÏ saúde tá rãnhraj tÏ ag tóg **glicosímetro** ki Ëg glicemia vég tÏ, Ëg kyvènh tÏ ag ki tÏ gronh ke tÏ.

Ã tÏ jég tÏ nÏ kÏ, 8 ora han kÏ tóg **126 mg/dl** pãtén ke tÏ nÏ, jãv ã jég tÏ pè nÏ kÏ tóg **200mg/dl** pãtén ke tÏ nÏ.

Hãra numro tag ag tÏ pãtén kÏ nãtÏ kÏ ã tóg vènh ven sór ke mÏ, ã tÏ **exame** hyn han jé.



KỶ ẼG TÓG DIABETES KI KANHRÓ NÃTĨ HA, MŨNỸ KI KANHRÃN HÁ HAN JÉ:



DIABETES MELLITUS TIPO 1

Ẽg sĩ, ẽg kyrũ kar ẽg mág ki tóg vẽn ven tĩ. Ẽg tãpré tóg insulina he mũ tag han tĩ, hãra tóg kejẽn han mãn tũ nĩg tĩ, kỹ ẽg glicose tóg tãpry pẽ han tĩ ẽg kyvénh kãki.

Diabetes mellitus tipo 1 ki vẽn ven ke mũ hã vẽn: jágjánh mẽ han, jẽn sór mẽ, kar goj og sór mẽ, kyjonh pẽ han, ã krój pẽ tĩ, ã mũ ha ra tóg, kejẽn ã mũ vẽn mũ tĩnh, tũg tũv sór.

PRÉ-DIABETES

Tag tóg tỹ ã glicemia tỹ **100 a 125 mg/dl** nĩm kỹ ke nĩ, hãra ẽg tó to diabetes tipo 2 he tũ nĩg tĩ, ã tỹ vẽn konh ke tũ, koko kỹ ke vẽn tag ti.

DIABETES MELLITUS TIPO 2

Tag tóg tỹ ẽg tỹ vẽn ko pãtén kỹ ke nĩ, ẽg tỹ vẽn kãgvygvyg tũ nĩ kỹ kĩ gé, kar kỹ ã tỹ hipertensão nĩ kỹ, kar ã tãgy pẽ nĩ kỹ. Ẽg tãpré tóg insulina han vẽn, hãra tóg ẽg há kãmĩ mũgmũ há han tũ nĩ, insulina he mũ ti.

Diabetes mellitus tipo 2 ki vẽn ven ke mũ hã vẽn: jẽn sór mẽ, kar goj og sór mẽ, ã jánh né kaga mẽ, kar ã kãnhkra kar kỹ ã fár, ã vẽn fynh kỹ, kram ke vãnhan, Ẽvãn kórég ti tĩnh ke mũ ã mũ, ã nĩgé kar ã pẽn, vỹ genger mẽ han nũ.

Hãra ti tỹ numro tag nĩm kỹ vẽn ki rĩr mũ.

ÛN KRË FAG KYVËNH KI ASUKA TÄPRY



- Ä tÿ krë nÿ kÿ, nËn e tóg ä ki vËnh ven ke mÿ, ä kar ä kósin ki, kÿ vËnh ki rÿr mÿ.
- KejËn hormônio ù tóg Ëg täpré tÿ insulina han ka mëg tÿ, ä täpré tÿ insulina han pätén han tóg tÿ, ti tÿ ä glicose há nÿm sór kÿ ä kyvËnh kãki.
- KejËn ùn krë fag tóg insulina han pË han tÿ gé.
- KejËn ùn krë ù fag tóg insulina han tÿ nÿg tÿ, kÿ fag tóg diabetes gestacional he mÿ tag, tóg fag ki vËnh ven ke mÿ.
- Ûn krë fag tÿ 24^a semana nÿ kÿ, vËnh kaga tag ti, fag ki vËnh ven tÿ.

Kÿ ä tóg teste tÿ glicemia he mÿ han ke mÿ, ä tÿ vËnh ki rÿr jé. Ti tÿ 110mg/dl pätén kÿ, äg tóg diabetes mellitus gestacional nÿnh ke mÿ.

Ä tÿ vËnh kaga tag kãgmi tÿ nÿ jé, ä tag han ke mÿ:

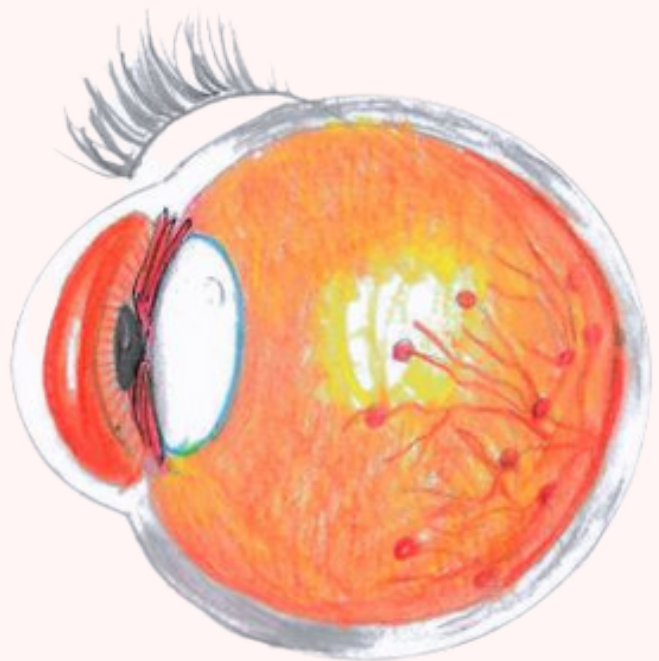
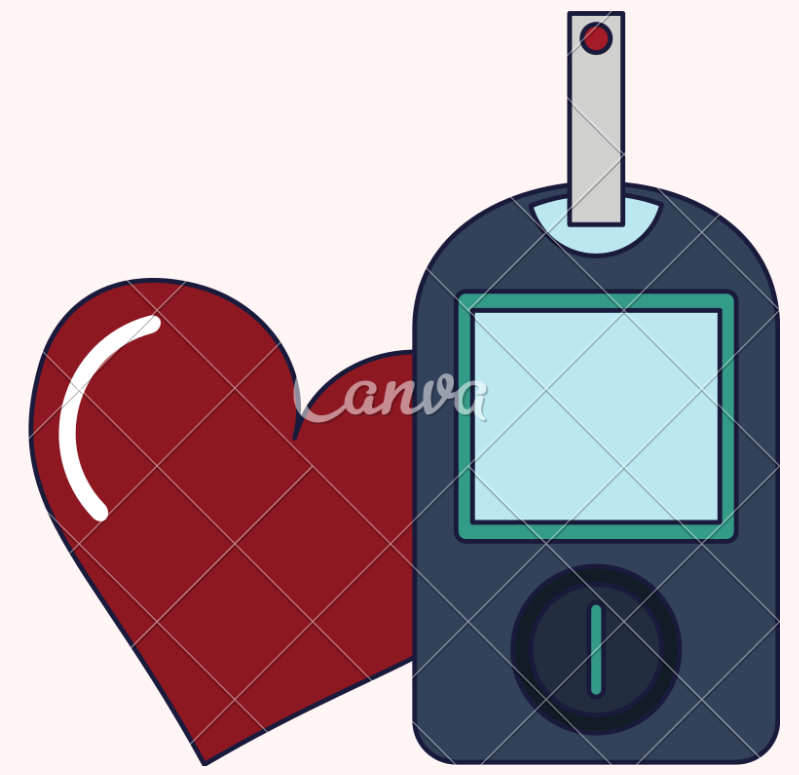
- VËnh ki rÿr mÿ, ä tÿ nËn konh ke kÿgé;
- VËnh kanhir, vËnh kãnh vygvyg ù han nÿ.

Diabetes mellitus gestacional ki vËnh ven ke mÿ hã vË:

- JËn sór më, kar goj og sór më;
- Jággánh më han;
- Ëvãnh kórég ti tÿnh ke mÿ ä mÿ;

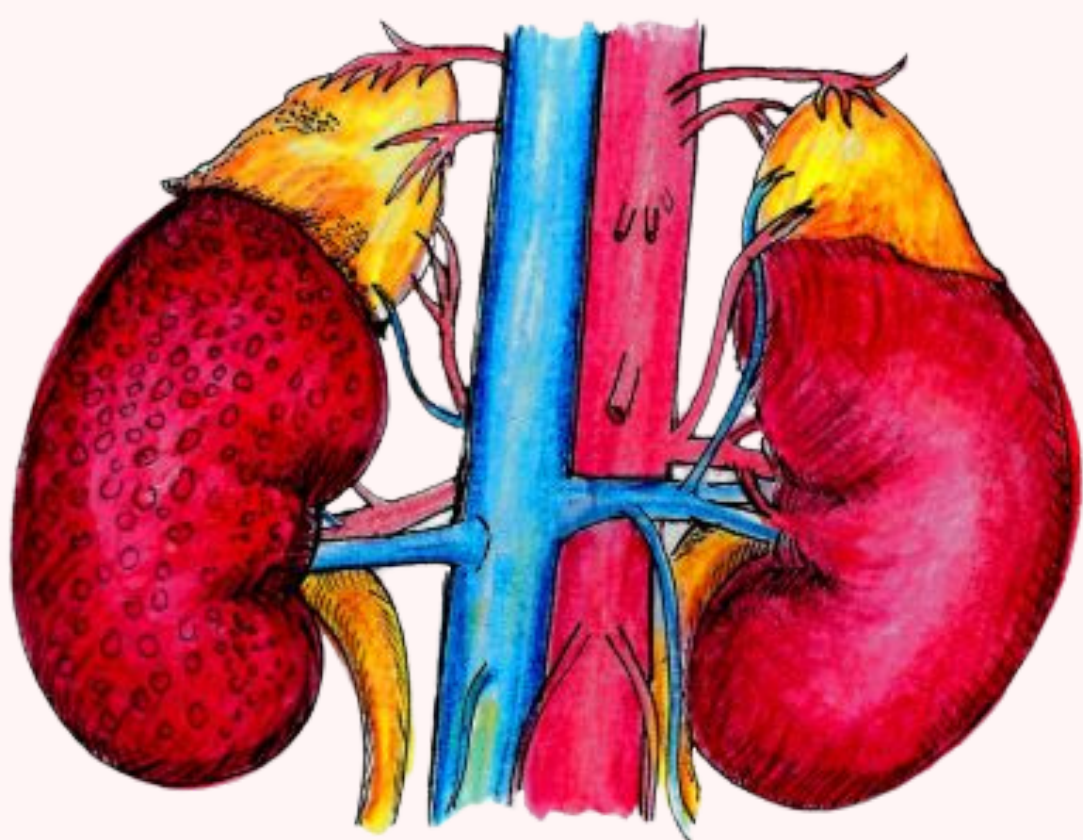
**VËNH KI RÿR Mÿ, Ä KÓSIN MUR KAR Kÿ, Ä Mÿ NËN
HÁ VË.**

DIABETES MELLITUS TỠ Æ MỠ NÉN JAGY VEN KE MỠ HÃ VỄ TAG



RETINOPATIA DIABÉTICA (KANỄ DIABÉTICA)

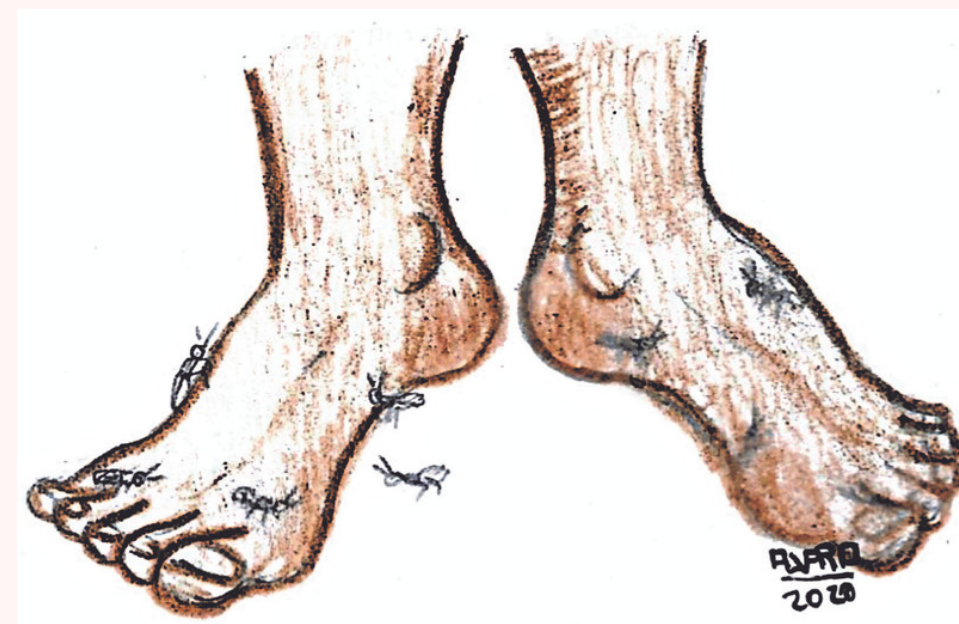
Kỹ retinopatia Diabética tóg tỹ ti tỹ ẽg kanỄ kókén nĩ. Tĩ tỹ ẽg kanỄ pã ù kókén vỄ sir.



NEFROPATIA DIABÉTICA (KÃNHKRA DIABÉTICA)

ky Nefropatia Diabética he mu tag tóg ty eg fyvenh kãki glicose he mu tag ty tãpry pãtén pe han ni, ky tóg ã kãnhkra ty rãnhraj pãtén ha ke mu, ky tag tugrin ã kyvénh kãki glicose tóg tãpry pe han ke mu gé.

Ã KYVÉNH KI ASUKA TĀPRY TỸ, Ã MỸ NÉN JAGY VEN KE MŨ HĀ VĚ



Ã PĚN KI, TAG KI RĚN GAG NĪ:

- Ã pĕn tỹ vĕnh mĕg tũ nĀtĩ kỹ;
- Ã pĕn genger mĕ han kỹ;
- Ã pĕn, kar Ā pĕn nán tỹ rĀgrĀg mĕ han kỹ;
- Ã pĕn kaga, kar Ā pĕn ki, ky prag pra;
- Ã fa krĀnh krĀj;

VĚNH KAGA TAG, TO VĚNH KI RĪR KEN HĀVĚ

- Ã glicemia ki rĪr mĩ;
- Ã pressĀo arterial ki rĪr mĩ;
- Ag tỹ Ā mỹ vĕnh kagta rĀnrĀn mũ ki hĀ kronkron nĩ;
- Ã tỹ Retinopatia nĩ ve sór kỹ Ā tóg, prỹg kar ki Ā kanĕ ven tĩnh ke mũ ĕmĀ mág tá.

* Ũn krĕ fag tóg kysĀ tĀgtũ tĩn kỹ fag kanĕ ti ven jé tĩ henh ke mũ gé.

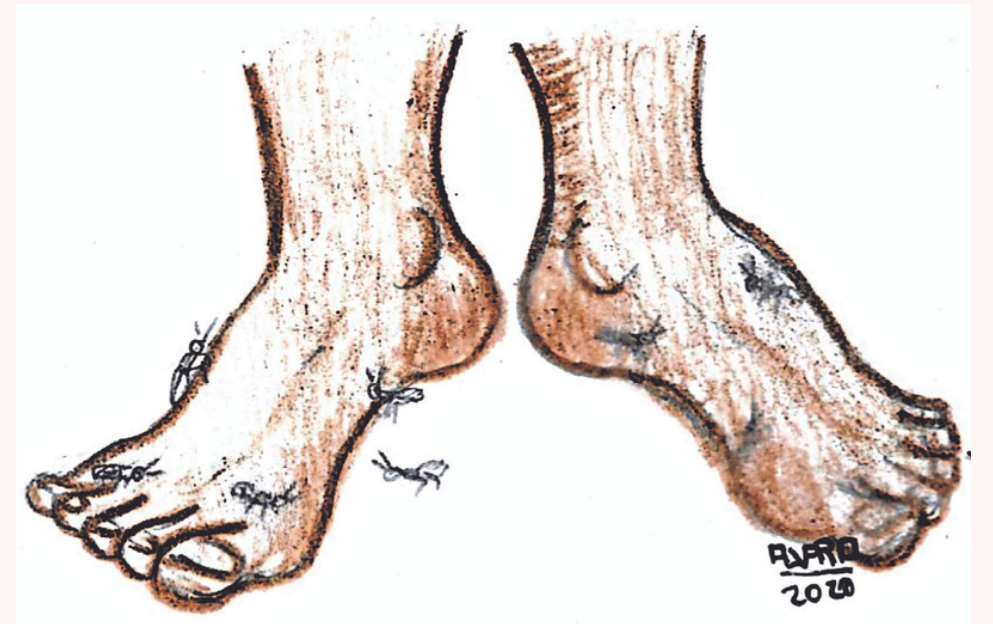
PĚN DIABÉTICO

Ã tỹ nĕn ũ sĀn kỹ, tóg to fug fóm ke mũ , kỹ tóg ĕg tỹ ti tỹ, há he mé han ke ki kag tĩgtĩ, Ā nĩ ki tĩ róhn ke mũ, kỹ ĕg tóg to Pĕn Diabético he tĩ.

TI HĚ RI KE TĨ?

Ã kyvĕnh tóg Ā pĕn ra mũ tũ nĩ, kar Ā pĕn tóg kĀrĀnrĀn tũ nĩ gé, kỹ Ā pĕn tóg tĀg tĀn ke mũ , kar kỹ tóg, tog toj ke mũ, kar kỹ tóg prónh prój ke mũ gé, kỹ Ā pĕn tóg tugrĪn kórĕg rég ke mũ, to tóg fug fóm ke mũ. Ā pĕn tóg vĕnh mĕg tũ nĀtĩn ke mũ, ti rĀnrĀj mĕnh ke tũ Ā nĩ, Ā pŭr, Ā pĕn né tỹ Ā rĀnrĀj mĕnh ke tũ Ā nĩ gé.

PËN DIABÉTICO KI RÏR KEN HĂVË TAG AG



- Goj rã mẽ kã ã pẽn ti kupe mẽ;
- ã pẽn mrénmrér nãtĩ kamẽg nĩ;
- ã pẽn mẽ talco tĩgtĩn tũg nĩ, ã pẽn vỹ tug tóg nãtĩn mũ;
- ã tỹ ã pẽn kupe kỹ, ky kunh há han nĩ, ã pẽn jufej kãmĩ,
- ã pẽn mẽ vẽnh mẽ tĩgtĩn jã fã ger há, tĩgtĩn nĩ ti tỹ fár há nãtĩ jé;
- Hãra ã pẽn jufej mẽ tĩgtĩn tũg nĩ;
- ã tỹ ã nĩgrũ kykym kỹ ã fár ki rãg tũg nĩ;
- ã tỹ méja rĩnh kỹ ùn to gỹr rĩn tũg nĩ, jãvo ti ã kyvénh mũgmũ kamẽg gũ;
- ã pẽn nug ki rĩr mẽ gé, ã tỹ ã pẽn tãg fyn ù nĩ kỹ vẽnh veja ki vemĩ ã pẽn nug ti;



**ã pẽn kupri nĩmĩ, ã
tỹ rỹnh kỹ ki rĩr mẽ,
ti tỹ ã pẽn tỹ ã mẽ
to kórég tũ nĩ jé.**



KYVÉNH KĂMĨ TĂG TĂG

**VĚNH KAGA TAG TO ĚG TÓG COLESTEROL ALTO
HE TĨ, ĚG KYVÉNH KĂMĨ TĂG TĂG VĚ.**

Ěg kyvénh kămĩ ěg tăg kăsir vĚ, kŷ ěg tăg kăsir tag ag tóg vitamina D, kar nén fa , kar ěg há kămĩ, há he han tĩ gé.

TIPOS

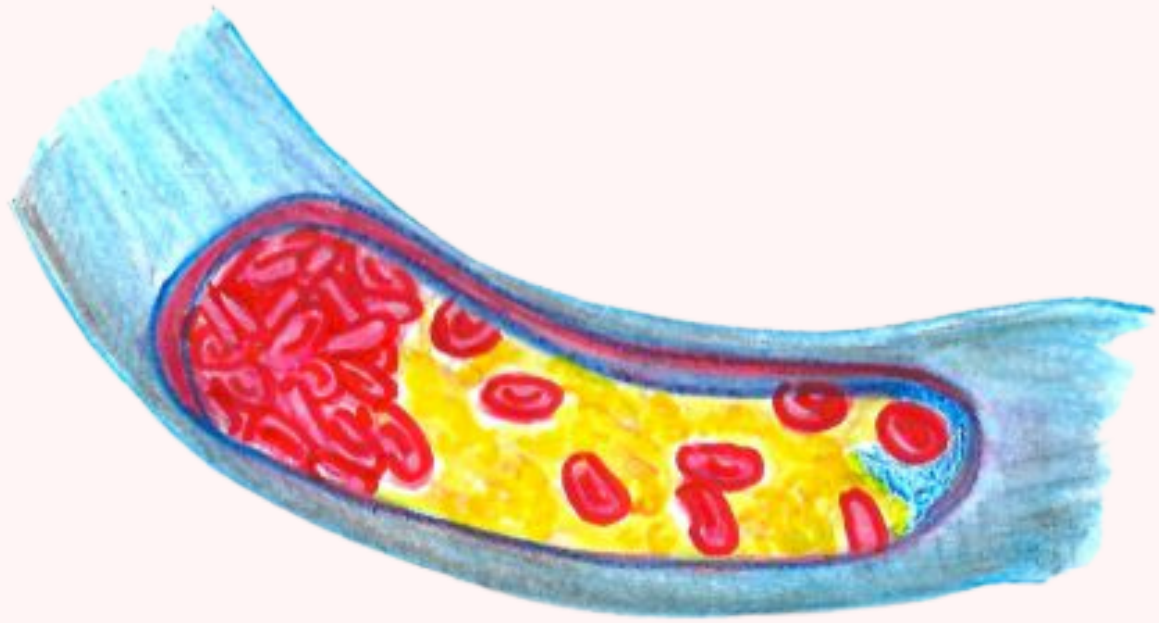
LDL-C
ŪN KÓRÉG

.....
HDL-C
ŪN HÁ

**VĂHĂ INH ĚG
KYVÉNH KĂMĨ
TĂGTĂG KI
KANHRÓ NĨ HA**



LDL-C (ÛN KÓRÉG) TY TĀPRY



VĚNH KAGA TAG TÏ Ā KI VĚNH VEN KE MÛ HĀVĚ:

VĚnh kaga tag tóg, vĚnh ven pĕ han tũ nĭg tĩ, kejĕnh ũ ag kujenh tóg sónsón ke kÿ nĕtĭg tĩ, kar tóg ũ ag kanĕ pĕnĭn mĕrera nĩ nĩ he tĩ.

Kejĕn ũ tÿ Colesterol Alto nĭmũ ũ ag tóg, ti tÿ ag ki mág pĕ nĩ kÿ, ve vĚnh mÿ nĭg tĩ.

**Kÿ nũmro tag ag ky rĕn
gag nĩ:**

Colesterol Total: < 190

HDL-C: >40

LDL-C: <130

VĚnh kaga tÿ LDL he mũ tag tÿ Ā há kĕmĩ vĚnh grun kÿ Ā kujenh tog tĕg tĕg ke mũ , kÿ Ā kyvĕnh tog Ā kujenh kĕmĩ mũ tar han ke mũ, kÿ Ā Fe tóg kaganh ke mũ.

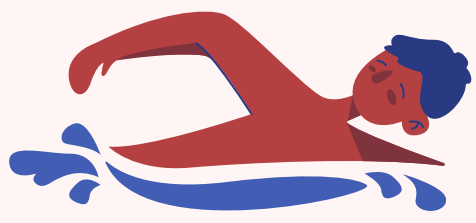
Kÿ Ā tÿ Ā kyvĕnh tĕg tĕg jĕ tũ nĩ ve sór kÿ Ā tóg ĕmĕ mág tá fóg ag mÿ vĚnh ven ke mũ, saũde tá rĕnhraj tĩ ag mÿ tó mĩ.

COLESTEROL ALTO Tÿ Ā Mÿ NĒN JAGY VEN KE MÛ HĀVĚ:

Ā tĕg tÿ Ā kujenh kĕki vĚnh mág kÿ, Ā kyvĕnh tóg Ā kujenh rÿnhryn ke mũ, ti tÿ mũgmũ mĕ han kÿ, kejĕn tóg Ā kujenh kĕtar ke mũ Ā kyvĕnh ti, kÿ vĚnh kaga tag tóg Ā ki vĚnh ven ke mũ:

- Angina (Jĕn ger kymkym ke);
- Infarto do miocárdio(Ā Fe vÿ Ā kyvĕnh mũnmũn ke tũn);
- Insuficiĕncia cardíaca (Ā Fe tÿ Ā kyvĕnh mũn mũn tũ nĩ vĕ);
- Morte súbita (Ā tÿ Ā hára ter tÿ mrĕnh ke vĕ , Ā kaga tũn ra);

Ā kujenh tĕg tag tÿ Ā nunh, kar Ā krĩ ra tĭg kÿ Ā tóg vĚnh kaga tÿ AVC he tĩ ĕn kĕg mũn mũ.



Ă TỸ KEJÉNH VỄNH KĂNH VYG VYG Ũ HAN KE MŨ HĂVỄ:

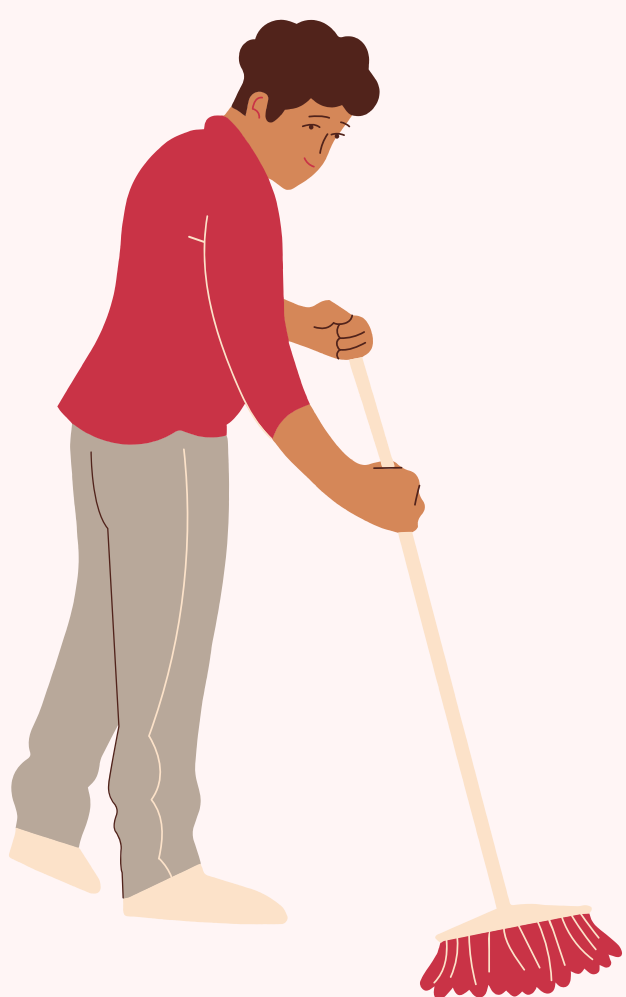
Ă tỹ vễnh kănh vygvyg tag han kỹ, tóg ã kri kar ã há mỹ há nĩ.

ỄG MỸ TÓG NÉN HÁ VEN KE MŨ, ỄG KAGA TAG AG TỸ TÓG, VỄNH MỄG TŨ HE SĨ HAN KE MŨ:

- Kyvénh ki sa tấpry;
- Fe kaga;
- Jag tấ te);
- diabetes;
- Ă nũg je kar ã krễ né kăki kórég;
- Ă mỹ kaga tĩ tỹ, ã tỹ nén ũ han kamễg.

VỄNH KĂNH VYG VYG TAG AG KĂ Ũ HAN NĨ:

- Caminhada;
- Natação;
- Vễnh kănh vygvyg;
- Vễnh grén nĩ;
- Musculação;
- Ciclismo;
- Móra he;
- Ă ỉn penĩn prunprun nĩ.



Ă TỠ NÉN TUGRĪN DCNT KĂGMĨNH KE MŨ

Kejĕn ĕg tỹ kură kar ki, nĕn ũ ko ĕn tóg ĕg mỹ vĕnh kaga tag nĩm tĩ, vĕnh kaga tỹ han vănh tag ag:

VĂNH PRĂ MỄ



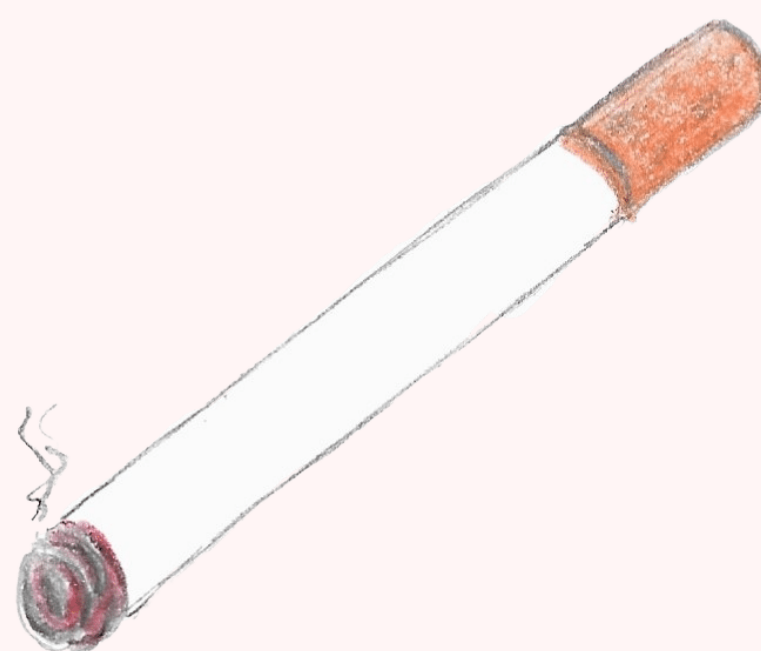
Ă tỹ vĕnh kănh vygvyg vănh nĩ kỹ ke vĕ, vĕnh kaga tag ti, ĕg tỹ vĕnh kănh vygvyg mă nĩ kỹ tóg kură kar ki ĕg ha tĩg tĩ, tăg tũ ĕg tóg nĩg tĩ, ă há tóg tĩnh ke mũ, nũr há han ja ă ke mũ, kar tóg ăjũ tĩnh ke tũ nĩ gé.

VỄJĕN KÓRĕG



Vĕjĕn tăgy, vĕjĕn ki să pĕ, vĕjĕn ki asuka pĕ, fóg ag tỹ hin han mũ vĕ, kron jăfă ki gé.

VĂJU MỄ



Ă tỹ kură kar ki văju mẽ nĩ kỹ, tóg ă há kămĩ kókĕn ke mũ gé, kỹ ă tóg tag tugrĭn vĕnh ki rĩr ke mũ gé.

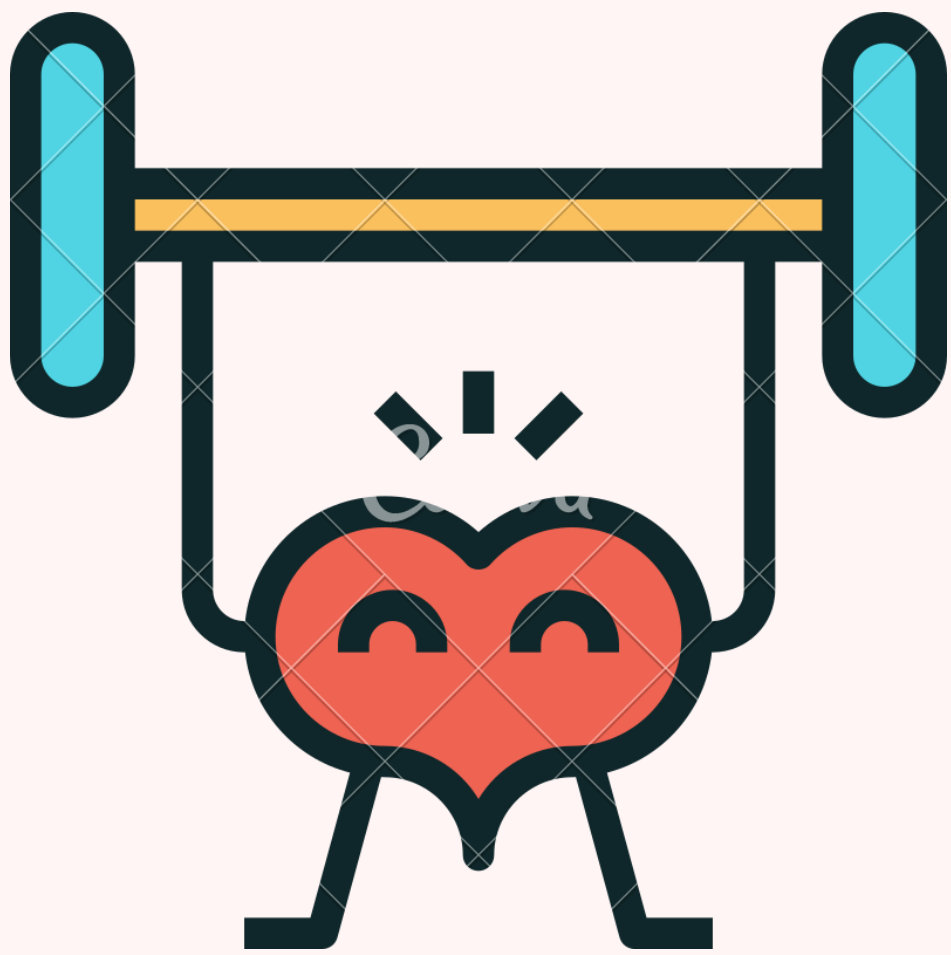
GOJ FA



Ă tỹ Goj fa kron mẽ nĩ kỹ. Kejĕn nĕn ũ ag tóg, vĕnh kaga tag ti tỹ ĕg mỹ nĩm tĩ gé , ĕg panh, ĕg rá, ĕg prỹg. Vĕnh kaga tỹ ĕg mré ter ke mũ vĕ, há nĩ măn tũ ĕg nĩgtĩ, vĕnh ké ĕg tóg, vĕnh kagta kronkron tĩnh ke mũ.

HỖ MỸ VỸ

Ĕg tỹ sanh nĩ kĩ, ĩg tóg vĕnh kaga, kar kỹ ti jagy tag ti kãg mĩnh ke nĩ. Kỹ ĩg kyrũ ki vĕnh ki rĩr mĩ, ă tỹ kar kỹ há nĩ jé.



DCNT TO VĚNH KYG TĀG KE

Ěg tỹ to věnh kygtăg ke, tóg tỹ věnh kagta, kar kỹ věnh kagtă tũ nĩ.

1. **Věnh kagta:** saúde tá ă věnh ven tĩgũ, kỹ ag tóg tá ă mỹ věnh kagta vin ke mũ, ă tỹ kronkron jé sir.
2. **Věnh kagtă tũ:** tag tóg tỹ ă jěn, kar ă věnh kănh vygyg mré ke nĩ sir, kar nén ũ e ag mré.



DCNT tóg há he tũ nĩg tĩ, kỹ ă tóg kură kar ki, ă věnh kagta kronkron ke mũ, ă tỹ hěn ri ke jagy han tũ nĩ jé.

VĚNH KAGTA TO VEMÉN JÉ



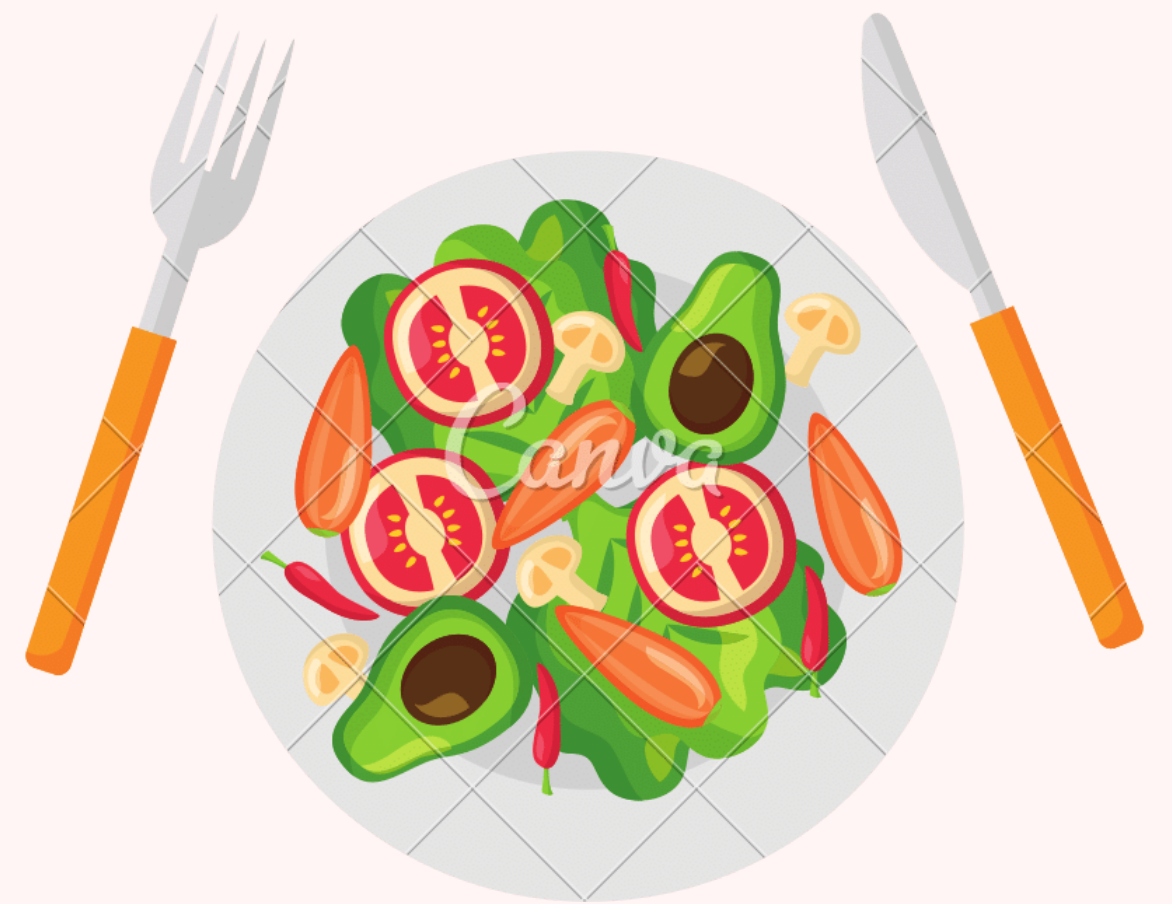
- Věnh kagta tỹ gĩr ag tũg ja tá nĩmĩ;
- Vin han há han nĩ, jen grẽ tũg ja tá vinĩ;
- Věnh kagta tỹ, ti kurã pãtén ěn ve mĩ gé;
- Insulina tỹ, kusãg sãg jã fã kãki vinĩ, krẽm hã, ti tỹ tyg tar he tũ nĩ jé;
- Ā tỹ věnh kygtãg jẽ kỹ , Goj fa kron tũg nĩ;
- Ā tỹ věnh kagta kron kỹ, Ā tỹ ora ki kron mũẽn hã ki kron nĩ gé;
- Věnh kagtã ti, kronkron mãn ke tũnh na, he tũg nĩ gé, médico kanẽ mĩ Ā tỹ to vãnħ sór ti kỹ;
- Ā tỹ věnh kagta kron kỹ, Goj mré kroni.

**Ā VĚNH KAGTÃ TI
KI HÃ KRONI, KAR
ORA KI HÃ, KAR TI
KÃMŪR KI HÃ KĨ
GÉ**



Ã TỸ VỄJỄN KI HÃ KONH KE

- Kurã pir kãki vễnjễn ko tãg tu han nĩ, kar nẻn sĩ ko rẻg're han nĩ gẻ;
- Kurã kar ki, kakanẻ, ẻgỏro kar nẻn nig nin tĩ komĩ gẻ, ẻ tỹ tỹ tu nin kỹ;
- Arỏnh kar rẻgro komĩ gẻ;
- Nẻn tỹ reite tỹ han kỹ nĩ komĩ gẻ, kar reite ti;
- **Goj tỹ 2 l kron sỏr mĩ, kurã pir ki;**



- Vẻnh kẻ tag ag koko tũg nĩ, morasa, nẻn tỹ pakote kãmĩ kãmũ tĩ ag, kar refri ti.
- Goj fa kar vẻju kotũg nĩ gẻ.
- Nẻn kajã(sa) pẻ sĩn kỹ komĩ.

DCNT JO VĚNH KI RĪR KE

Ā tỹ vĕnh kaga tag kăgmĩg tũ nĩ jé, ā tóg ā vĕjĕn ki rĭr pĕ han ke mũ, kỹ nĕn tag ag han nĩ kură kar ki.

- Vĕjĕn sĭn kỹ komĩ;
- Vĕnh kănh vygvyg nĩ;
- Ā kufyg, ki rĭr mĩ;
- Văju to vănh nĩ;



**Ā TỸ TAG HAN KỸ, Ā TÓG VĚNH
KAGA E JO VĚNH KI RĪR KE MŨ, KỸ
Ā TÓG VĚNH KAGA KÓRÉG TAG
AG KĂGMĨNH KE TŨ NĨ.**

Ã jiji kar: _____

Ã mÿnh fi jiji: _____

Ã terfone rá: _____

RG: _____ CPF: _____

Vẽnh kãmén sÿ han rã ãg mÿ

Ã tÿ ne jẽ: () ùn tÿtá () ùn gré

Ã murja rán rã: ___ / ___ / ___

Ã mÿ: () mén nÿ () mén tũ () mén ter ja

() ke tũ nÿ kÿ ù

Ã tÿ nén han tÿ mÿ kurãg kÿ

Ã goj Fa kron tÿ: () hÿ ÿ () vó () kron tÿ inh vëvë hãra
sóg tuvãnh kri prÿg tÿ _____

Ã vãju tÿ: () hÿ ÿ () vó () vãju tÿ inh vëvë, hãra sóg
tuvãnh kri prÿg tÿ _____

Ã mÿ vẽnh kãnh vygvug ù han tÿ: () vó () ã tÿ hÿ he kÿ,
ù tÿ hẽ han ã tÿ? _____

Ã mÿ tãgy nÿ: () hÿ ÿ () vó

Nén ù mÿ ã ku tãn tÿ? _____

Ã kaga ja to to ãg mÿ

Ã mÿ prÿg tũg mũ tag kã kaga? () hÿ ÿ () vó

Vẽnh kaga: _____

Ã kyvénh ki sa mÿ tãpry: () hÿ ÿ () vó

Ã kyvénh ki asuka mÿ tãpry: () hÿ ÿ () vó

Ã kyvénh kã mÿ tãg ag mÿ tãpry: () hÿ ÿ () vó

Û ag: _____

Ã mÿ vẽnh gynh ù han ja nÿ? _____

TAG AG MỸ TERFONE KI VĚNH VĨ FON NĨ, Ẫ TỸ HĔN RI KE JAGY HAN KỸ

Ẫ tỹ ẫ ỉn, ke tũ nĩ kỹ ẽpry
tá tĩ ra,
rỹj kar mrájá ke tũ nĩ kỹ
pũr kỹ tag ag mỹ tỹ kemĩ
gé:

**Pĩ nyn nyn tĩ ag
(SIATE) - 193**

Ag tỹ ẫ tỹ hĕn ri ke
sór kỹ tag ag mỹ tỹ
kemĩ gé:Purisa tỹ fóg
ag vĕ:

Polícia Militar - 190

Ag tỹ ẽpry kri ẫ tỹ hĕn
ri ken kỹ, ke tũ nĩ kỹ
ẫ tỹ nĕn ẫ tó sór kỹ,
tag ag mỹ tỹ kemĩ gé:

**ẽpry kri purisa ag vĕ
198**

Nĕn ẫ jagy tỹ ta kutĕ
kỹ, ke tũ nĩ kỹ
rán tỹ ránhraj kỹ tag
ag mỹ tỹ kemĩ gé:

ẽg ji nãti ag vĕ - 199

Ẫ tỹ kaga kỹ tag ag
mỹ tỹ kemĩ gé:

samũ ag vĕ - 192



UEPG | Universidade
Estadual de
Ponta Grossa